



## Informace ŘO OPZ+ pro MAS č. 7

- **Shrnutí častých dotazů ze seminářů pro příjemce**
- **Aktualizace Informace o výzvě Podpora komunitně vedeného místního rozvoje (1) 03\_22\_008**
- **Tematický den k evaluaci projektů OPZ+ v rámci SCLLD**

Vážené kolegyně, vážení kolegové z místních akčních skupin,

uvádíme shrnutí odpovědí na časté dotazy z proběhlých seminářů pro příjemce a informujeme Vás o termínu konání **Tematického dne k evaluaci projektů OPZ+** v rámci SCLLD.

- **Shrnutí častých dotazů ze seminářů pro příjemce**

V návaznosti na proběhlé semináře pro příjemce, které byly ukončeny posledním termínem v úterý 25. 4. 2023, shrnujeme odpovědi na vybrané často se opakující dotazy, případně upřesňujeme odpovědi, u kterých jsme si ověřovali jejich správnost.

Finální verze **prezentace ze semináře** pro příjemce je zveřejněna u výzvy č. 8 pod odkazem [Výzva 008 OPZ+ - www.esfcr.cz](http://www.esfcr.cz) v části Semináře pro příjemce.

? **Změny rozpočtu** jsou v rámci projektů s paušálem nepodstatné změny. Je možné upravovat položky osobních nákladů a přesouvat prostředky mezi položkami pouze v rámci kapitoly Osobních nákladů, případně založit novou položku v rámci této kapitoly. Pro přesun nejsou stanoveny žádné limity (limit pro nepodstatnou změnu ve výši 25 % celkových přímých nákladů pro Vaše projekty v této výzvě není relevantní, jedná se o limit pro projekty v režimu nepřímých nákladů). Upozorňujeme, že nelze přesouvat prostředky mezi kapitolou Osobních nákladů a kapitolou Mzdových příspěvků z důvodu, že mzdové příspěvky jsou stanoveny jednotkovou sazbou a není z nich vyčíslen paušál. Příjemce o změnách rozpočtu informuje ŘO nejpozději 10 dnů před předložením ZoR/ŽOP.

Nepodstatnou změnou rozpočtu **nelze** navýšit částku, která by spadala do **de minimis**. Této změně musí předcházet změna právního aktu. V tomto případě se jedná o podstatnou změnu se změnovým právním aktem, protože podpora de minimis musí být přidělena **před** vynaložením nákladů, jinak by byly výdaje nezpůsobilé.



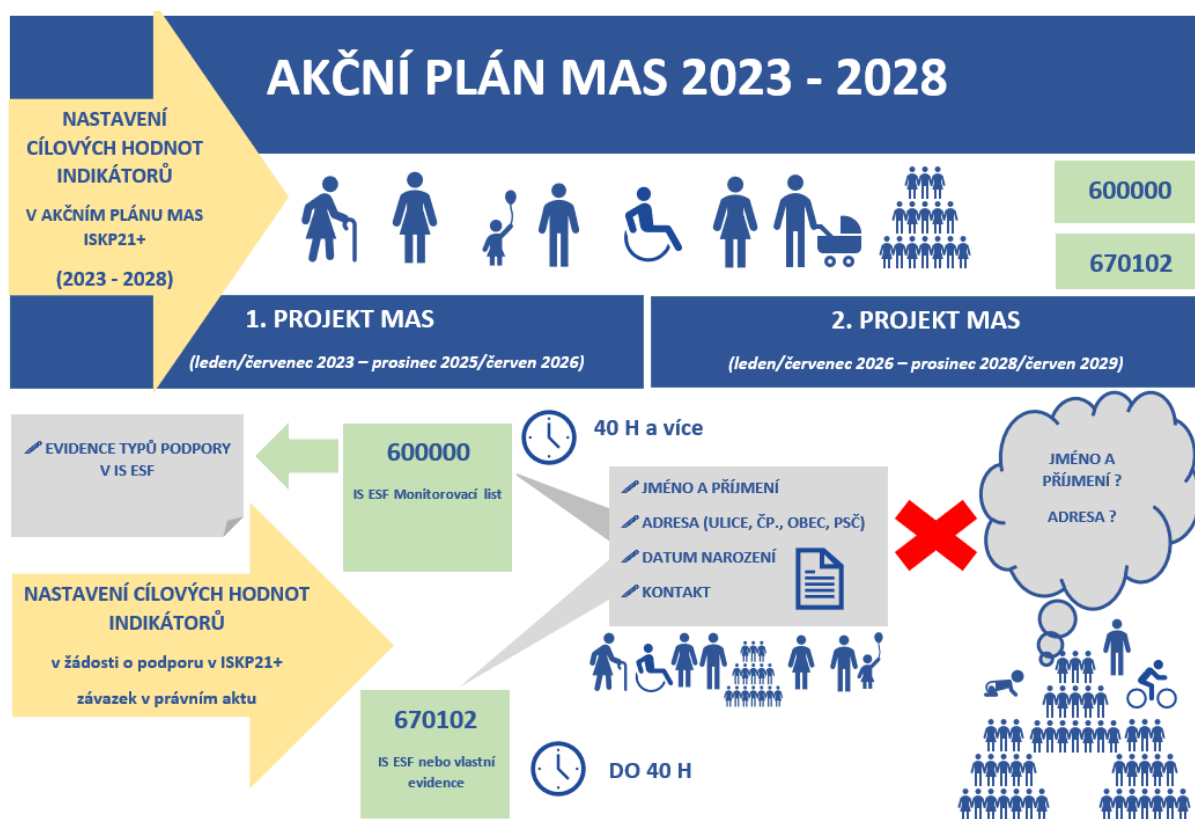
- ? **Mzdové příspěvky** určené pro cílovou skupinu jsou v rozpočtu stanoveny jednotkovou sazbou a počtem měrných jednotek 0,05 úvazek/měsíc. Proplacení jednotek je realizováno na základě počtu prokázaných „0,05 úvazkoměsíců“ za sledované období v žádosti o platbu. Skutečná proplacená mzda zaměstnance, na kterého byl mzdový příspěvek vyplacen, není předmětem ověřování řídicího orgánu, může se lišit od nárokováného mzdového příspěvku.
- ? **Možnost zařazení osobních nákladů za poslední měsíc monitorovacího období do žádosti o platbu** – pro OPZ+ platí obdobné ustanovení jako pro OPZ viz Specifická část pravidel pro projekty s PN/NN/paušály - kap. 6.4 - do žádosti o platbu příjemce zahrnuje zejména výdaje vzniklé během sledovaného období, za které je žádost o platbu předkládána. Je možné zařadit i výdaj vzniklý v některém z předchozích sledovaných období, který nebyl v žádné z předchozích žádostí o platbu schválen. Do první a průběžných ŽoP lze tedy zařadit jen ty náklady, které byly současně ve sledovaném období (nebo dříve) uhrazeny (máme k nim doklad o zaplacení), tj. staly se z nich i výdaje. Pouze v závěrečné ŽoP lze (i z logiky věci, že jde o ŽoP poslední a mzdy za poslední měsíc realizace se hradí až v následujícím měsíci) nárokovat i výdaje uhrazené po skončení sledovaného období.
- ? **Indikátor Celkový počet účastníků 600 000** - účastníci z řad CS s podporou nad 40 hodin. Každý účastník projektu (podpořená osoba) se do systému IS ESF 2021+ zapisuje s využitím osobních údajů v rozsahu monitorovacího listu - [Monitorování podpořených osob - www.esfcr.cz](#) a to buď na základě podepsaného monitorovacího listu účastníkem nebo případně na základě jiného podepsaného dokumentu (např. smlouvy s klientem), který tyto osobní údaje obsahuje.
- ? **Indikátor Využívání podpořených služeb 670 102** - u osob, u kterých není plánováno zapojení do projektu v takovém rozsahu nebo typu, aby jimi využitá podpora přesáhla limit bagatelní podpory (tj. příjemce neplánuje je započítat do hodnot indikátorů týkajících se účastníků a ví s jistotou, že tyto osoby nepřesáhnou hranici pro nebagatelní podporu 40 hod), není dle pravidel OPZ+ nutné údaje o dané osobě do IS ESF 2021+ zapisovat. Přesto doporučujeme zejména z důvodu evaluací zapisovat i tyto podpory.

Dále upozorňujeme, že i u těchto osob s podporou pod 40 hod. v projektu je povinností příjemce mít průkazné záznamy o zapojení těchto osob do projektu v následujícím rozsahu: jméno, příjmení, datum narození, adresa trvalého pobytu, email, telefon (nepovinný údaj). Povinnost mít tyto údaje neplatí pro specifické cílové skupiny, u kterých jsou daná služba/program poskytovány anonymně. Vedení anonymní evidence se týká především některých registrovaných sociálních služeb dle zákona č. 108/2006 Sb., zejména služeb sociální prevence např. nízkoprahová zařízení pro děti a mládež, nízkoprahová denní centra, intervenční centra, krizová centra. Registrované sociální služby však nejsou v rámci výzvy č. 008 podporovány. Anonymní, resp. anonymizovaná evidence v projektech výzvy č. 008 se může vyskytovat pouze v ojedinělých a podrobně zdůvodněných případech, které např. rozšiřují zmíněné typy sociálních služeb, vycházejí z daného charakteru



programu/služby pro ohroženou cílovou skupinu. Případné situace, kdy příjemce nově zjistil nutnost vést evidenci podpořených osob anonymizovaně (oproti schválenému projektu), je vhodné předem konzultovat s projektovým manažerem přiděleným na projektu, a to zejména pokud je jisté, že hrozí nenaplnění cílových hodnot závazkových indikátorů.

Prokazování realizace a účasti návštěvníků jednorázových hromadných komunitních akcí typu jarmark apod., kde není vhodné/možné získávat od zúčastněných údaje ve výše uvedeném rozsahu: indikátory Celkový počet účastníků a Využívání podpořených služeb neslouží pro vykazování osob těchto jednorázových hromadných akcí. Jsou-li akce tohoto typu v rámci projektu realizovány, je potřeba je náležitě zdokumentovat (pozvánka, letáky, fotografie), popsat ve zprávě o realizaci stručně průběh a uvést odhadovaný počet návštěvníků. Osoby, které se účastnily hromadných akcí, se do indikátorů mohou započítat pouze v případě, pokud příjemce již disponuje jejich osobními údaji například z důvodu, že se osoba účastní i dalších aktivit projektu.



? **Vykazování indikátoru 670 031 Kapacita podpořených služeb – Úvazky** – splnění indikátoru se vykazuje hned v první předložené ZOR dle plánovaných předpokládaných úvazků v přímé práci s cílovou skupinou, nečeká se s vykazováním na skutečné čerpání pracovních smluv a dohod, tj. např. u DPP se nepřepočítává úvazek dle skutečně čerpaných hodin. V rámci komentáře indikátoru postupně uvádějte pracovní smlouvy a dohody, které byly uzavřeny. Finálně okomentujete v závěrečné ZOR.



- ? **Vykazování indikátor 670 021 Kapacita podpořených služeb** – Místa - pokud v daném monitorovacím období již proběhla realizace aktivity/akce, vykazuje se ve zprávě o realizaci ve výši počtu míst, na které byla vytvořena maximální možná kapacita aktivity/akce.
- ? **Distribuce potravinové pomoci** – v rámci této aktivity je možné započítat do indikátoru 670010 Využívání podpořených služeb (případně 600 000 Celkový počet účastníků při dosažení 40 hodin podpory v projektu) každého člena rodiny, kterému je pomoc poskytována, pokud je evidován v potřebném rozsahu pro započítání do indikátoru
- ? **Specifické datové položky** – Specifické datové položky jsou nástroj pro doplňkový sběr informací, kterým ŘO získává podrobnější informace o poskytnuté podpoře. Specifické datové položky je nutné vykazovat ve zprávě o realizaci projektu ručně. Specifické datové položky jsou odlišné od indikátorů. Vykazování je kumulativní na rozdíl od indikátorů, kde se vykazuje přírůstková hodnota.

Jsou celkem dvě specifické datové položky: 1) Počet podpořených osob původem z Ukrajiny a 2) Celkový počet podpořených osob. Obě specifické datové položky jsou definovány v kapitole 18.3 v Obecné části pravidel pro žadatele a příjemce v rámci OPZ+.

- 1) **Počet podpořených osob původem z Ukrajiny** – jde o počet osob původem z Ukrajiny, kterým byla v rámci projektu poskytnuta podpora (bez ohledu na rozsah podpory – tedy podpora jak do 40h, tak i nad 40h za projekt). Osobou původem z Ukrajiny se rozumí jakákoliv osoba pobývajíc na území ČR, která je státním příslušníkem Ukrajiny nebo je ukrajinské národnosti, případně se za osobu původem z Ukrajiny prohlásí. Není rozhodující, zda osoba přišla na území ČR z důvodu ozbrojeného konfliktu nebo zda na území ČR pobývala dříve. Každá osoba může být započítána pouze jednou. Počtem se rozumí odhadovaný počet podpořených osob. Odhad provede příjemce na základě jemu dostupných informací o podpořených osobách. Údaje o tom, která osoba byla započítána, nebude příjemce dokládat ani předávat. Vykazuje se pouze souhrnný údaj za projekt.

*Hodnota uvedená v této specifické datové položce nemůže být vyšší než hodnota uvedená ve specifické datové položce Celkový počet podpořených osob.*

- 2) **Celkový počet podpořených osob** – jde o celkový počet osob, které v rámci projektu obdržely jakoukoliv podporu (započítávají se tedy osoby pod 40h podpory i nad 40h podpory za projekt). Každá osoba je započítána pouze jednou.

*Hodnota uvedená v této specifické datové položce nemůže být nižší než vykazovaná hodnota indikátoru 600 000 Celkový počet účastníků. Zároveň platí, že pokud je v projektu vykazován indikátor 670 102 Využívání podpořených služeb, tak hodnota specifické datové položky Celkový počet podpořených osob se rovná součtu hodnot indikátorů 600 000 Celkový počet účastníků a 670 102 Využívání podpořených služeb.*



- ? **Střet zájmů<sup>1</sup>** – o střet zájmů se nejedná, pokud v projektu dochází k pronájmu prostor ve vlastnictví obce a starosta dané obce je statutárním orgánem MAS, členem rozhodovacího orgánu MAS, případně zaměstnancem MAS. **Obdobná situace platí pro dobrovolné svazky obcí.**

Předáváme vyjádření z kontroly na místě k obdobnému případu v projektu OPZ: *Z pohledu zákona č. 128/2000 Sb., o obcích (obecní zřízení), je nemovitý majetek vlastnictvím obce, tedy v zásadě veřejným majetkem. § 39 obecního zřízení stanoví jasná pravidla pro pronájem nemovitého majetku obce. Z tohoto pohledu lze konstatovat, že pronájem obecní nemovité věci nezakládá osobní zájem starosty obce, neboť nepřipadá v úvahu úmysl získat osobní výhodu nebo snížit majetkový nebo jiný prospěch zadavatele.*

*Dále, na základě rozsudku Nejvyššího soudu sp. zn. 30 Cdo 3049/2007 „starosta obce nemá povahu statutárního orgánu, jakkoliv obec navenek zastupuje a na podkladě předchozího rozhodnutí orgánu obce vyjadřuje vůli obce navenek. Na druhé straně starosta obce podle dřívější ani současné úpravy nemohl a nemůže vytvářet sám vůli obce, ale pouze a mohl a může vůli navenek sdělovat a projevovat.“*

Dále, **členové** místních akčních skupin nejsou z důvodu členství v MAS ve střetu zájmu, mohou být v projektech MAS dodavateli, samozřejmě pokud se nejedná o situace, kdy je člen jejich statutárního orgánu ve střetu zájmu z důvodů uvedených v Obecné části pravidel pro žadatele a příjemce z OPZ+ kap. 20.1. (tj. je např. zaměstnancem MAS, členem statutárního orgánu MAS, osobou blízkou statutára MAS).

- **Aktualizace Informace o výzvě Podpora komunitně vedeného místního rozvoje (1) 03\_22\_008**

V předchozí číslované informaci č. 6 jsme Vás informovali o aktuálním stavu výzvy Podpora komunitně vedeného místního rozvoje (1) 03\_22\_008. Nyní tuto informaci doplňujeme na základě konsensu přezkumné komise uskutečněné dne 27. 4. 2023, kdy byla jedna žádost o přezkum shledána jako důvodná a zařazena zpět do výběrového procesu, čímž došlo k navýšení počtu podpořených MAS a objemu žádostí o podporu.

V rámci výzvy bylo předloženo celkem 196 žádostí o podporu 159 MAS v celkovém objemu 1 744 769,70 Kč. Ve věcném hodnocení uspělo celkem 136 MAS v celkovém objemu žádostí o podporu ve výši 1 160 637 672,09 Kč (po zohlednění krácení z hodnotící komise a jednání přezkumné komise), což představuje 114 % původní alokace výzvy, 99,9 % navýšené alokace výzvy (1 162 000 000,- Kč).

---

<sup>1</sup> Další konkrétní dotazy ke střetu zájmů budeme řešit individuálně a ve spolupráci s NS MAS dle dohody.



- **Tematický den k evaluaci projektů OPZ+ v rámci SCLLD**

Dovolujeme si Vás informovat o konání Tematického dne k evaluaci projektů OPZ+ v rámci SCLLD pořádaného NS MAS dne **10. 5. 2023 na on-line na platformě ZOOM**. Pozvánka včetně odkazu na registraci Vám byla zaslána e-mailem ze strany NS MAS. Vzhledem k požadavkům na průběžný monitoring a hodnocení projektů **velmi doporučujeme Vaši účast**.

Podklady v pracovní verzi zasíláme společně s touto číslovanou informací. Jedná se PDF dokument **Informace o spolupráci na evaluaci CLLD** a excelovský soubor **Příloha ZOR – průběžný monitoring projektů CLLD**.

Doporučujeme Vám zařadit na mailing list NS MAS i koordinátory MAS, případně další relevantní osoby pro OPZ+. Kontaktujte přímo Národní síť MAS, konkrétně p. Libosvára.

Těšíme se na setkání.

Děkujeme za spolupráci  
tým oddělení projektů CLLD a ITI