



INFORMACE KE SPOLUPRÁCI NA EVALUACI VÝZVY Č. 008 OPZ+ PODPORA KOMUNITNĚ VEDENÉHO MÍSTNÍHO ROZVOJE (1)

Vážený příjemce OPZ+,

rádi bychom Vám přehledně představili požadavek řídicího orgánu na Vaši spolupráci na vyhodnocení (evaluaci) přínosů Vašeho projektu.

Povinnost evaluace a průběžného monitoringu vyplývá pro MAS z rozhodnutí o poskytnutí dotace (RoD – porušení povinností v části III bodu 4.1 až 4.4). 4.1. Příjemce je povinen vyhodnotit úspěšnost prvního období realizace Akčního plánu OPZ+ strategie CLLD (prostřednictvím realizace projektu) dle pokynů poskytovatele dotace.

MAS mají také povinnost vyplňovat typologii podpor v IS ESF a realizovat průběžný monitoring projektu prostřednictvím stanovených ukazatelů.

Dále mají MAS povinnost zpracovat na konci projektu závěrečný dotazník zaměřený na výsledky projektu (nad rámec indikátorů) a případné vyhodnocení postupu realizace, pro které není prostor ve zprávách o realizaci projektu. Odkaz na on-line vyplnění dotazníku a na náhled dotazníku v pdf je na stránce výzvy 008 ([Výzva 008 OPZ+ - www.esfcr.cz](http://www.esfcr.cz)).

Evaluace a průběžný monitoring jsou využitelné ŘO pro celkové vyhodnocení výzvy a současně mohou být využity MAS při mid-term evaluacích realizace strategií.

ŘO připravil doporučený postup pro průběžný monitoring projektů, aby MAS mohly kvalitně zpracovávat průběžné reporty předkládané ke každé zprávě o realizaci projektu.



Vyhodnocení realizace Akčního plánu pro OPZ+ strategie CLLD

Místní akční skupina má jako příjemce podle Přílohy č. 2 Výzvy č. 008 povinnost vyhodnotit úspěšnost realizace Akčního plánu OPZ+ strategie CLLD. Vyhodnocení prvního období realizace akčního plánu (tj. projektu realizovaného na základě této výzvy) je podmínkou pro schválení dalšího projektu MAS, který bude realizován v následující části programového období. Toto vyhodnocení bude přílohou žádosti o podporu na další projekt a bude sloužit jako podklad pro doložení skutečností uvedených v žádosti, zejm. zdůvodnění pokračování podpory dané cílové skupiny / opatření / aktivit, resp. podpory nové cílové skupiny / opatření / aktivit. V případě, že by příjemce nepředkládal další žádost o podporu do návazné výzvy, je povinen zpracovat a předložit toto vyhodnocení nejpozději spolu se závěrečnou zprávou o realizaci projektu. Vyhodnocení prvního období realizace akčního plánu bude zpracováno v následující struktuře:

- **Opatření:** vyhodnocení přínosu realizovaných opatření pro každou CS (změna, která byla u CS nastartována či které bylo u CS dosaženo), a to ve vztahu k cílovému stavu uvedeném v akčním plánu
- **Indikátory:** vyhodnocení naplnění cílových hodnot indikátorů pro dané opatření
- **Aktivity:** vyhodnocení realizace jednotlivých aktivit, co se dařilo, co se nedařilo, jak je plněn harmonogram a nákladovost a jak se osvědčil způsob realizace (MAS sama jako realizátor / partner s finanční účastí / dodavatel prostřednictvím zakázky)
- **Vyhodnocení animační činnosti MAS v průběhu realizace akčního plánu:** popis a zhodnocení vč. neúspěchů a překážek dílčích animačních aktivit MAS ve vztahu ke klíčovými aktérům v území, dále ve vztahu k veřejnosti, k aktivitám a iniciativám místních obyvatel a dobrovolných spolků a ve vztahu ke krajům a institucím jako je např. Úřad práce ČR, a také ve vztahu k nositelům konkrétních aktivit realizovaných v rámci akčního plánu



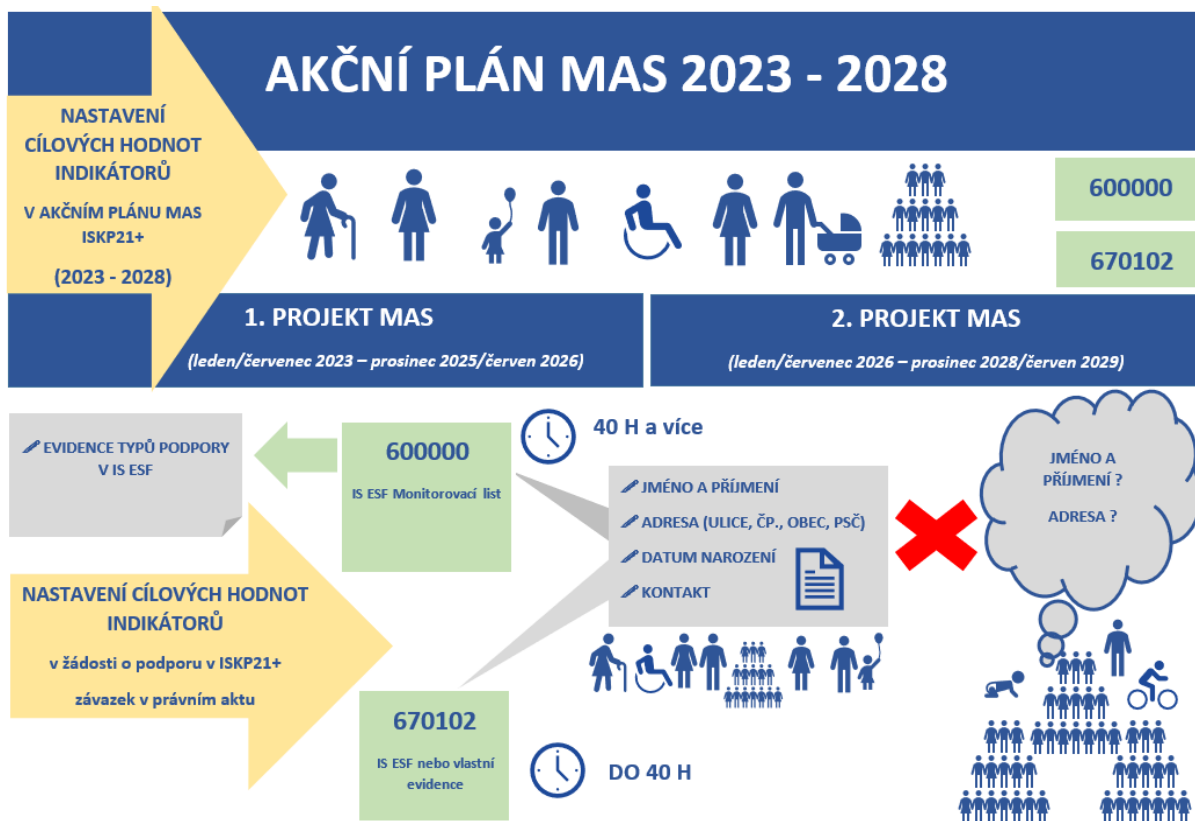
Vyplňování typologie podpor v IS ESF

U jednotlivých podpořených osob Vašeho projektu je v IS ESF 2021+ povinností zapisovat, jaké typy podpory jim byly poskytnuty a v jakém rozsahu. Podpora by měla být zapisována do IS ESF21+ průběžně. **Prosíme, abyste poskytnutou podporu zapisovali i u osob, u kterých nutně nepředpokládáte překročení bagatelní podpory. Je to důležité pro evaluaci výzvy. Zapisujte také podporu věrně podle skutečnosti, tedy i potom, co podpořená osoba překročí limit pro bagatelní podporu a propíše se do indikátoru.**

Zadávají se i podpory, které účastník „nedočerpal“, když jsou nebagatelní. Např. pokud někdo nedokončil kurz, nicméně strávil v něm více času, než je limit pro bagatelní podporu, podpora se eviduje, i přes nedokončení.

Další instrukce k zapisování podpory jsou k dispozici v kap. 18.2.3.1 Pravidla pro zápis údajů do IS ESF v OBEČNÉ ČÁSTI PRAVIDEL PRO ŽADATELE A PŘÍJEMCE V RÁMCI OPERAČNÍHO PROGRAMU ZAMĚSTNANOST PLUS. Pokyny pro evidenci podpory poskytnuté účastníkům projektů budou vydány až v průběhu 2. čtvrtletí 2023 společně se zpřístupněním IS ESF; do té doby si příjemci evidují podpory interně.

Jednotlivé typy podpor volte vždy podle charakteru dané klíčové aktivity, uvedený výčet typů podpor není závazný, má pouze doporučující charakter.





Průběžný monitoring projektu

Níže uvedené ukazatele slouží pro průběžný monitoring projektů CLLD, jehož výstupy příjemci využijí pro vyhodnocování průběhu projektu s cílem případně upravit jeho postupy. Zároveň budou výstupy průběžného monitoringu i jedním z podkladů povinného vyhodnocení úspěšnosti prvního období realizace Akčního plánu OPZ+ strategie CLLD a pro vyplnění povinného dotazníku přikládaného k závěrečné zprávě o realizaci (Dotazník ZoR).

Ukazatele pro potřeby evaluace projektů CLLD jsou v zásadě koncipovány jako zobecnělé ukazatele výsledku (dopadu) spolupráce dané osoby s realizátorem projektu. Zobecnělé definice dopadových ukazatelů vycházejí z účelu (cíle) podpory, který je obecně vymezen v úvodu každé oblasti. **Ukazatele poskytují zpětnou vazbu o tom, zda podpora splnila svůj účel, tj. zda projekty/programy dosahují cílů, které žadatelé/řídící orgán jako cíle podpory vymezili.**

V první zprávě o realizaci (v její samostatné příloze) popište pro každou klíčovou aktivitu projektu cílový / žádaný stav, tj. jaké konkrétní (měřitelné) změny očekáváte u jednotlivých cílových skupin.

Obecně se jedná o zlepšení nepříznivé životní situace osob z cílových skupin, zvýšení jejich informovanosti o možnostech řešení jejich problémů, zvýšení samostatnosti při řešení jejich problémů, zvýšení jejich zapojení do komunity, na trh práce a do společnosti atp. Pro každou oblast aktivit by tedy měla být jasná odpověď na otázku: jaký je efekt intervence na situaci a pro koho jsou intervence užitečné? V každé zprávě o realizaci potom popisujte, jak se tyto cíle pomocí realizace aktivit daří naplňovat.

Příjemce má povinnost pro každý ukazatel stanovit **cílovou hodnotu**, kterou dosáhne ke konci realizace projektu (klíčové aktivity), přičemž cílová hodnota bude stanovena v první zprávě o realizaci projektu, resp. v její samostatné příloze. V komentáři k cílové hodnotě příjemce uvede, jakým způsobem cílovou hodnotu odhadl, vč. výpočtu, jak byla tato hodnota stanovena. Jedna osoba může být započítávána ve více ukazatelích, pokud se jí konkrétní změna v dané oblasti týká.

V průběhu realizace projektu musí příjemce průběžně sledovat naplňování ukazatelů a průběžně vykazovat dosažené hodnoty v rámci zpráv o realizaci projektu u ukazatelů, které jsou relevantní pro projekt s ohledem na charakter realizovaných aktivit. V případě, že MAS bude pro potřeby evaluace chtít sledovat ještě další ukazatele, tak si tyto může nadefinovat po předchozí domluvě s ŘO. Důležité je, aby se vykazované hodnoty opíraly o **průkaznou evidenci** vedenou příjemcem (nebo partnerem). Evidenci se myslí např. záznamy o každém klientovi, prezenční listiny kurzů apod., tzn. že vykazované hodnoty musí být prokazatelné a ověřitelné případnou kontrolou (tj. příjemce si dokumenty uchovává u sebe, ke zprávě o realizaci projektu je nedokládá).

Vykazování přírůstků a celkových dosažených hodnot u jednotlivých ukazatelů (nad rámec indikátorů stanovených výzvou, které jsou sledované v IS ESF nebo v ISKP) realizátor uvádí v samostatné příloze zprávy o realizaci projektu (ZoR). Zde uvede i stručný komentář k dosažené hodnotě (např. statistika, u kolika osob se v daných oblastech zlepšila situace klienta, popis evidence podpořených osob a vyhodnocování pokroku, komentář k dosaženému přírůstku v daném sledovaném období v návaznosti na průběh aktivit a k předpokládané cílové hodnotě po ukončení projektu, z kolika procent se daří cílovou hodnotu plnit a jaká je predikce plnění ukazatele pro další sledované období).



Příloha je povinnou součástí ZoR. **Podrobnější popis způsobu práce s CS a pokroku při realizaci KA bude uveden v popisu realizace klíčových aktivit (obrazovka Klíčové aktivity), a to mimo jiné na základě návodných otázek uvedených níže s ukazateli.**

Úkoly a požadavky, které se týkají vyplňování typologie podpor v IS ESF21+ a průběžného monitoringu projektu, se dále odvíjí od toho, která z podporovaných témat jsou řešena v rámci Vašeho projektu. Ke každému z témat se vztahují jiné pokyny. Pokud Váš projekt řeší pouze jedno téma, je třeba naplnit evaluační požadavky k tomuto tématu. **Pokud projekt řeší témat více, je třeba naplnit evaluační požadavky ke všem těmto tématům.** U tématu „Zaměstnanostní programy“ jsou navíc specifické pokyny k Dotazníku ZoR.

Pokyny k jednotlivým tématům vyhledáte dle obsahu níže:

- 1) Podpora komunitní práce včetně vzniku, fungování a rozvoje komunitních center 6
- 2) Podpora sociální práce na území MAS s důrazem na posílení kompetencí obcí 11
- 3) Podpora sdílené a neformální péče, včetně paliativní a domácí hospicové péče, homesharingu a dalších forem sdílené péče..... 14
- 4) Zaměstnanostní programy (s výjimkou programů aktivní politiky zaměstnanosti) s cílem přispět ke snížení lokální nezaměstnanosti..... 16
- 5) Podpora rodin a posilování rodinných vazeb 22
- 6) Dluhové poradenství jako cílená přímá podpora a pomoc osobám z cílových skupin 25

Případné dotazy ke spolupráci na evaluaci prosím primárně směřujte na Diskusní klub k Vaší výzvě na stránkách esfcr.cz: [OPZ PLUS pro CLLD - příprava - www.esfcr.cz](http://www.esfcr.cz).



1) Podpora komunitní práce včetně vzniku, fungování a rozvoje komunitních center

Vyplňování typologie podpor v IS ESF

V rámci tohoto řešeného tématu předpokládáme především využití těchto typů podpor z číselníku:

7. Podpora v oblasti sociálního začleňování

7.1. Využití sociální práce (např. ambulantní, terénní činnosti)

Využijte tento typ podpory v případě komunitní sociální práce.

7.2. Využití sociálních služeb (pouze pobytové služby)

7.3. Využití komunitní práce při práci s komunitou

Doporučujeme vést prezenční listiny ke každému setkání jádrové skupiny a pro vykázání podpory si vést ke každé osobě z jádrové skupiny evidenci, ve které si budou načítat hodiny účasti na setkáních.

7.4. Využití služeb pro ohrožené děti

7.5. Využití prorodinných opatření a poskytnutí podpory rodin s dětmi

7.6. Poskytnutí podpory v oblasti prevence kriminality a bezpečnosti

7.7. Využití aktivit k řešení zadluženosti či předluženosti

7.8. Využití podpory v oblasti prevence zdraví, využití sociálně zdravotních služeb

7.9. Využití podpory v oblasti sdílené či neformální péče, paliativní péče

7.10. Využití podpory pracovníky v přímé práci s CS (poradenství, vzdělávání, supervize apod.)

7.11. Jiné

Pokud budou v projektu v rámci komunitní práce realizovány výchovně/ vzdělávací a edukační aktivity pro cílové skupiny a pro laickou i odbornou veřejnost, je možné volit podpory i z těchto tří oblastí:

1. Vzdělávání

1.1. IT vzdělávání

1.2. Vzdělávání v oblasti měkkých a manažerských dovedností

1.3. Jazykové vzdělávání

1.4. Technické a jiné odborné vzdělávání

1.5. Jiné

2. Podpora základních kompetencí pro nalezení pracovního uplatnění

2.1. Rozvoj měkkých dovedností zvyšujících šanci na nalezení pracovního uplatnění (sebe prezentace, práce s časem, Job club, informační schůzky, motivační kurzy apod.)

2.2. Posílení finanční gramotnosti, prevence zadlužení

2.3. Jiné



3. Rekvalifikace, kariérové poradenství, diagnostika, podpora během zaměstnání

- 3.1. Rekvalifikace
- 3.2. Bilanční a pracovní diagnostika
- 3.3. Poradenství k volbě či změně zaměstnání, sestavení rozvojového plánu
- 3.4. Poradenství za účelem zahájení či udržení samostatně výdělečné činnosti
- 3.5. Poradenství na pomoc s udržením zaměstnání
- 3.6. Koučing
- 3.7. Mentoring
- 3.8. Pracovní asistence
- 3.9. Psychosociální podpora
- 3.10. Jiné

Průběžný monitoring

Obecným cílem podpory komunitní práce je posílení rozhodování a participace na místní úrovni a zlepšení sociálního kapitálu v území (mj. zlepšení svépomoci, vzájemné pomoci, sousedské výpomoci, sdílení a výměny zkušeností, dobrovolnictví a mezigenerační výměny a výpomoci), tj. rozvoj sebe-organizace a aktivizace komunity, což vede k řešení sdílených problémů komunity, dílčímu zlepšení fyzického a estetického stavu lokality a okolí, zplnomocňování členů komunity nebo udržitelnosti aktivit po skončení projektu.

Počet podpořených komunitních aktivit¹

Příklady zdrojů dat pro vyhodnocení plnění indikátoru:

V rámci realizace KA zaznamenávat použité metody pro mapování potřeb komunity, včetně jejich frekvence (pracovní skupiny, individuální rozhovory, veřejná setkání, záznamy ze společných pracovních jednání lokálních aktérů apod.)

Požívat písemné, či audio záznamy z realizovaných aktivit, na jejichž základě budete schopni popsat řešené problémy.

Je možné vést „kroniku“ Komunitního centra, kde bude v průběhu času zaznamenáváno, co tam probíhalo. Z toho bude možné vyčíst jak aktivity, tak témata a problémy, které byly řešeny a kdo se na jejich řešení podílel. Dá se pojmout i vizuálně atraktivně s fotkami, mohou do ní přispívat i samotní aktéři a cílové skupiny.

¹ Nejde o nový indikátor/ukazatel - MAS si v případě podpory komunitních aktivit ve své Žádosti o podporu zvolila cílovou hodnotu u indikátoru **551 022 Počet podpořených komunitních aktivit**. Pokud si cílovou hodnotu u indikátoru ne zvolila nebo zvolila neadekvátní cílovou hodnotu a indikátor je pro projekt relevantní, tak to učiní v rámci první ZoR. **V každé zprávě o realizaci má MAS povinnost sledovat plnění tohoto indikátoru, pokud je pro projekt relevantní.** Zde se jedná o upřesnění, na co se má MAS zaměřit při sledování dosažení cílové hodnoty existujícího indikátoru 551 022 v ZoR. Plnění indikátoru se eviduje v ISKP, nikoli v příloze ZoR – průběžný monitoring.



Je možné realizovat evaluaci i z pohledu více aktérů – zástupci obcí, partneři, jak oni nahlíží fungování KC, co jim přináší.

V rámci popisu realizace klíčových aktivit v ZoR (obrazovka Klíčové aktivity) může MAS využít následující návodné otázky, pokud jsou relevantní ve vztahu k realizovaným aktivitám:

- Jakým způsobem mapujete potřeby komunity? [Informační zdroje:](https://komunitni prace.msk.cz/wp-content/uploads/2020/05/Jak-zmapovat-potreby-komunity.pdf)
<https://komunitni prace.msk.cz/wp-content/uploads/2020/05/Jak-zmapovat-potreby-komunity.pdf> ,
<https://komunitni prace.msk.cz/wp-content/uploads/2020/09/Organizace-setkani-akcni-skupiny.pdf> ,
<https://www.socialni-zaclenovani.cz/dokument/metodika-socialni-participace/>
- Jaké participativní metody jste použili při plánování aktivit (řešených témat)? *Obdobně jako výše. Zamyslet se i nad tím, zda použité metody a následné aktivity vycházely z identifikovaných potřeb. Popsat provazbu mezi potřebami, zvolenými metodami a realizovanými aktivitami atd.*
- Jaké aktivity jste realizovali a jaké problémy komunity (témata) jste zde řešili?

Počet osob, které se aktivně zapojily do řešení problému komunity (jedná se osoby, které jsou současně vykazované v indikátorech 600 000 Celkový počet účastníků nebo případně 670 102 Využívání podpořených služeb).

Příklady zdrojů dat pro vyhodnocení plnění ukazatele:

Požítovat zápisy z jednání (setkání) členů komunity, ze kterých bude vyplývat kdo co v rámci projektu dělá a jak se tato činnost průběžně vyvíjí. Je možné tyto osoby oslovit, aby ony samy popsaly, jaká byla jejich cesta ke komunitní práci, jak se ke spolupráci dostaly.

V rámci popisu realizace klíčových aktivit v ZoR (obrazovka Klíčové aktivity) může MAS využít následující návodné otázky, pokud jsou relevantní ve vztahu k realizovaným aktivitám:

- Jak probíhala aktivizace členů komunity? *Seznámit se s odbornými podklady například: [Metodika komunitní práce – 2021 – Agentura pro socialni zaclenovani \(socialni-zaclenovani.cz\)](#) a popsat, jak konkrétně to probíhalo u vás. Záznamy dělat průběžně, jedenkrát za tři měsíce, max. za půl roku v rámci sledovaného období.*
- Jak probíhalo vyhledávání přirozených leadrů?
- Jak probíhala spolupráce aktivních členů komunity se členy realizačního týmu při plánování/realizaci aktivit projektu?



Počet osob, u kterých došlo ke stabilizaci či zlepšení životní situace díky jejich zapojení do komunitních aktivit (může se jednat o stejné osoby, které jsou vykazovány i v ukazateli výše)

Příklady zdrojů dat pro vyhodnocení plnění ukazatele:

Je možné použít výběr vzorku osob z cílové skupiny, s nimi realizovat strukturovaný dotazník s možnostmi hodnotit jednotlivé aktivity (formou bodování, škály, výběru z hodnot apod.) a celkový přínos ke zlepšení situace (volné slovní hodnocení).

Nebo opět se vzorkem cílové skupiny udělat vstupní pohovor mapující jejich situaci a ten zopakovat před ukončením jejich účasti v projektu se zaměřením se na popis případné změny z jejich strany v souvislosti s realizovanými aktivitami.

Nebo formou ankety zmapovat u většího počtu návštěvníků KC jak vnímají jeho přínos např. po prvním roce projektu, jaké by navrhovali případné změny ve fungování.

Zpracovávat anonymizované kauzy, příběhy, komu komunitní centrum pomohlo a ty pak i komunikovat na venek.

V rámci popisu realizace klíčových aktivit v ZoR (obrazovka Klíčové aktivity) může MAS využít následující návodné otázky, pokud jsou relevantní ve vztahu k realizovaným aktivitám:

- Jaký vliv měly aktivity projektu na situaci osob z CS?
- V jakých oblastech došlo ke zlepšení situace osob z CS?
- Jak jste tyto informace zjišťovali?
- Dochází k propojení cílových skupin s obdobnými problémy? **Popište konkrétní aktivity, v rámci kterých k tomuto dochází, a pokud nedochází, tak popište proč.**
- Jsou vytvářeny podmínky pro vznik svépomocných skupin? **Zaměřuje se projekt na podporu svépomocných skupin? Pokud ano tak jak –např. poskytujete prostory pro jejich setkávání, organizujete hlídání dětí či osob vyžadující péči v průběhu setkání těchto skupin, nabízíte specifickou podporu, vzdělávání? Popište konkrétně.**
- Jak probíhalo posilování svépomoci, sousedské výpomoci, sdílení a výměny zkušeností, podpory dobrovolnictví nebo mezigenerační výměny a výpomoci? **Popište konkrétní aktivity, v rámci kterých k tomuto dochází, a pokud nedochází, tak popište proč. Popište vstupní situaci a jak projekt přispívá k rozvoji svépomoci a vzájemné pomoci v komunitě. Uvedeno popisem vstupní situace a výčtem realizovaných aktivit, případně volné slovní hodnocení, které přiřadí k jednotlivým kategoriím relevantní aktivity.**

Počet organizací, které se aktivně zapojily do realizace komunitních aktivit/řešení problému komunity

V rámci popisu realizace klíčových aktivit v ZoR (obrazovka Klíčové aktivity) může MAS využít následující návodné otázky, pokud jsou relevantní ve vztahu k realizovaným aktivitám:



- Jakým způsobem byla rozvíjena sociální síť komunity s lokálními aktéry v daném území?
- Jak probíhala aktivizace lokálních aktérů?
- Jak probíhalo posilování míry vzájemné spolupráce, koordinace a komunikace lokálních aktérů s komunitou?

Počet obcí, které se aktivně zapojily do řešení problému komunity (starostové, sociální pracovníci na obcích apod.)

V rámci popisu realizace klíčových aktivit v ZoR (obrazovka Klíčové aktivity) může MAS využít následující návodné otázky, pokud jsou relevantní ve vztahu k realizovaným aktivitám:

- Jak probíhalo posilování míry vzájemné spolupráce, koordinace a komunikace obcí s komunitou?

Počet podpořených členů realizačního týmu (skrže vzdělávání, supervize, metodickou/odbornou podporu, stáže apod.)

V rámci popisu realizace klíčových aktivit v ZoR (obrazovka Klíčové aktivity) může MAS využít následující návodné otázky, pokud jsou relevantní ve vztahu k realizovaným aktivitám:

- Jak probíhalo akreditované/neformální vzdělávání členů realizačního týmu/komunity? Zhodnoťte jeho průběh a přínos pro jednotlivce i celý tým/CS projektu.
- Jakým způsobem probíhala metodická/odborná podpora a supervize členů realizačního týmu/komunity? Jakým způsobem se v průběhu projektu vyvíjela?



2) Podpora sociální práce na území MAS s důrazem na posílení kompetencí obcí

Vyplňování typologie podpor v IS ESF

V rámci tohoto řešeného tématu předpokládáme především využití těchto typů podpor z číselníku:

6. Podpora a poradenství v oblasti bydlení

- 6.1. Poskytnutí soustavné/dlouhodobé podpory v udržení bydlení
- 6.2. Využití služeb kontaktního místa pro bydlení – poradenství v hledání nového bydlení, prevence ztráty bydlení
- 6.3. Využití služeb sociálně-realistní agentury – zprostředkování standardního bydlení
- 6.4. Poskytnutí podpory pro řešení sousedského soužití, prevence a diskriminace v oblasti bydlení, poskytnutí podpory v oblasti participace a svépomoci
- 6.5. Využití služeb k realizaci přechodu do bydlení při odchodech z institucí
- 6.6. Jiné

7. Podpora v oblasti sociálního začleňování

- 7.1. Využití sociální práce (např. ambulantní, terénní činnosti)
- 7.2. Využití sociálních služeb (pouze pobytové služby)
- 7.3. Využití komunitní práce při práci s komunitou
- 7.4. Využití služeb pro ohrožené děti
- 7.5. Využití prorodinných opatření a poskytnutí podpory rodin s dětmi
- 7.6. Poskytnutí podpory v oblasti prevence kriminality a bezpečnosti
- 7.7. Využití aktivit k řešení zadluženosti či předluženosti
- 7.8. Využití podpory v oblasti prevence zdraví, využití sociálně zdravotních služeb
- 7.9. Využití podpory v oblasti sdílené či neformální péče, paliativní péče
- 7.10. Využití podpory pracovníky v přímé práci s CS (poradenství, vzdělávání, supervize apod.)
- 7.11. Jiné

Průběžný monitoring

Obecným cílem podpory sociální práce je zlepšení nepříznivé sociální situace osob z CS na území MAS, jejich zplnomocňování a postupné snižování míry podpory poskytované uživatelům sociální práce.

Počet osob, které díky podpoře služby získaly informace o možnostech řešení nepříznivé sociální situace

(zde se předpokládá, že tyto osoby zpravidla nepřekročí hranici pro nebagatelní podporu a budou vykazovány pouze v indikátoru 670 102 Využívání podpořených služeb)



Příklady zdrojů dat pro vyhodnocení plnění ukazatele:

Prezenční listiny z informačních setkání, záznamy z individuálních konzultací vždy s uvedeným časovým rozsahem atp. (příjemce si tyto podklady zpracovává průběžně a archivuje u sebe, ve zprávě o realizaci pouze popíše, nedokládá).

Počet osob, u nichž se zvýšila schopnost samostatně řešit nepříznivou situaci a u kterých došlo k pozitivní kvalitativní změně v životě (schopnost samostatného řešení situace je reflektována např. v podobě snížení frekvence poskytované služby, rozsahu poskytovaných úkonů, změně způsobu poskytování služby)

(zde budou buď účastníci, kteří úspěšně opustili projekt a jsou vykazováni v indikátoru 673 102 (Účastníci projektů, u nichž intervence formou sociální práce naplnila svůj účel), nebo účastníci, kteří ještě z projektu nevystoupili, nebo osoby, které jsou vykazované v indikátoru 670 102 (Využívání podpořených služeb) a které úspěšně opustily projekt a zároveň jim byla poskytnuta podpora méně než 40 hodin, nebo jejich podpora z projektu ještě pokračuje, tj. ještě projekt neopustily a zároveň se předpokládá, že nedosáhnout na podporu 40 hodin nebo se jedná o anonymní osoby)

Příklady zdrojů dat pro vyhodnocení plnění ukazatele:

Vytvořit individuální plán intervence (podpory), odsouhlasený klientem na začátku i při ukončení, který se průběžně reviduje a vyhodnocuje, tj. dochází k vyhodnocení splnění cílů stanovených v individuálním plánu zaměřených na řešení klientovy nepříznivé sociální situace. Příklady oblastí, ve kterých může docházet ke zlepšení jsou např. situace uživatele na trhu práce, v oblasti bydlení, péče o děti a další rodinné příslušníky, dluhová oblast, znevýhodnění ze zdravotních či sociálních důvodů atd.) Zde je možné zpracovat pro každé téma anonymizovanou kauzu/příběh a ty následně veřejně prezentovat jako dopad naší činnosti.

Pokud bude využívána případová práce, je možné realizovat společné hodnocení situace klienta na základě realizace případové konference, fokusní skupiny nebo písemným hodnocením situace klienta ze strany zapojených aktérů. Je možné hodnotit i z pohledu sociálního pracovníka prostřednictvím například hodnotící škály (zlepšení, mírné zlepšení, stejný stav). Sociální pracovníci mají možnost průběžně konzultovat nejistoty v hodnocení s ostatními v týmu, tak, aby bylo hodnocení co nejvíce objektivní.

V rámci popisu realizace klíčových aktivit v ZoR (obrazovka Klíčové aktivity) může MAS využít následující návodné otázky, pokud jsou relevantní ve vztahu k realizovaným aktivitám:

Platí obecně pro všechny ukazatele výše:

- Jakým způsobem byla prováděna depistáž osob z CS?
- Jaké problémy (témata) CS byly řešeny?
- Jaké typy intervencí byly využity? Možný způsob evidence: [Existují programy např. Cygnus, ve kterých se toto dá sledovat.](#)
- Jaký měly tyto intervence dopad na situaci osob z CS? Možný způsob evidence: [individuální plány, popř. tam, kde nejsou možné, rozhovor s objednatelem služby](#)



- V jakých oblastech došlo ke zlepšení situace osob z CS?
- Jak jste tyto informace zjišťovali?
- Jaké další spolupracující organizace byly do řešení problémů CS zapojeny a jakým způsobem? Možný způsob evidence: [Můžeme požádat spolupracující organizace o jejich vlastní hodnocení spolupráce.](#)
- Byly v rámci projektu využívány případové konference?
- Došlo ke zvýšení míry vzájemné spolupráce, koordinace a komunikace obcí s dalšími aktéry v území? Možný způsob evidence: [Možné ověřit realizaci fokusní skupiny, případně oslovit aktéry k jejich zhodnocení do jaké míry se komunikace zvýšila – dotazník, škála/výběr z hodnot a slovní komentář, průběžná zpráva z mapování dostupných služeb a poptávce po podpůrných službách\)](#)
- Byly nově zavedeny či rozvíjeny koncepční, strategické či metodické činnosti obcí v oblasti sociálního začleňování ve spolupráci s dalšími subjekty?

Počet organizací, které se aktivně zapojily v oblasti sociální práce

V rámci popisu realizace klíčových aktivit v ZoR (obrazovka Klíčové aktivity) může MAS využít následující návodné otázky, pokud jsou relevantní ve vztahu k realizovaným aktivitám:

- Jaké další spolupracující organizace byly do řešení problémů CS zapojeny a jakým způsobem?
- Byly v rámci projektu využívány případové konference?

Počet podpořených obcí v oblasti sociální práce

V rámci popisu realizace klíčových aktivit v ZoR (obrazovka Klíčové aktivity) může MAS využít následující návodné otázky, pokud jsou relevantní ve vztahu k realizovaným aktivitám:

- Došlo ke zvýšení míry vzájemné spolupráce, koordinace a komunikace obcí s dalšími aktéry v území? Jakým způsobem?
- Byly nově zavedeny či rozvíjeny koncepční, strategické či metodické činnosti obcí v oblasti sociálního začleňování ve spolupráci s dalšími subjekty?

Počet podpořených členů realizačního týmu

V rámci popisu realizace klíčových aktivit v ZoR (obrazovka Klíčové aktivity) může MAS využít následující návodné otázky, pokud jsou relevantní ve vztahu k realizovaným aktivitám:

- Jak probíhalo akreditované/neformální vzdělávání členů realizačního týmu? Zhodnoťte jeho průběh a přínos pro jednotlivce i celý tým/CS projektu.
- Jakým způsobem probíhala metodická/odborná podpora a supervize členů realizačního týmu?
- Jakým způsobem se v průběhu projektu vyvíjela?



3) Podpora sdílené a neformální péče, včetně paliativní a domácí hospicové péče, homesharingu a dalších forem sdílené péče

Vyplňování typologie podpor v IS ESF

V rámci tohoto řešeného tématu předpokládáme především využití tohoto typu podpor z číselníku:

7. Podpora v oblasti sociálního začleňování

- 7.1. Využití sociální práce (např. ambulantní, terénní činnosti)
- 7.2. Využití sociálních služeb (pouze pobytové služby)
- 7.3. Využití komunitní práce při práci s komunitou
- 7.4. Využití služeb pro ohrožené děti
- 7.5. Využití prorodinných opatření a poskytnutí podpory rodin s dětmi
- 7.6. Poskytnutí podpory v oblasti prevence kriminality a bezpečnosti
- 7.7. Využití aktivit k řešení zadluženosti či předluženosti
- 7.8. Využití podpory v oblasti prevence zdraví, využití sociálně zdravotních služeb
- 7.9. Využití podpory v oblasti sdílené či neformální péče, paliativní péče
- 7.10. Využití podpory pracovníky v přímé práci s CS (poradenství, vzdělávání, supervize apod.)
- 7.11. Jiné

Průběžný monitoring

Obecným cílem podpory sdílené a neformální péče včetně paliativní a domácí hospicové péče, homesharingu a dalších forem sdílené péče je zajistit jejich dostupnost i v malých obcích a v odlehlých venkovských regionech, zajistit kvalitní péči o osobu závislou na péči tak, aby mohla setrvat ve svém přirozeném prostředí, a zajistit vzájemnou provázanost a sdílení péče mezi neformálními pečujícími a formálními poskytovateli péče.

Počet pečujících osob, které získaly či zlepšily své kompetence ve sdílené a/nebo neformální péči

(zde se předpokládá, že tyto osoby zpravidla překročí hranici pro nebagatelní podporu a budou vykazovány pouze v indikátoru 600000 Celkový počet účastníků, případně v indikátoru 670120 Využívání podpořených služeb)



V rámci popisu realizace klíčových aktivit v ZoR (obrazovka Klíčové aktivity) by si MAS měla odpovědět na následující otázky, pokud jsou relevantní ve vztahu k realizovaným aktivitám:

- V jakých oblastech si pečující osoby zlepšily své kompetence týkající se péče o osobu závislou?
- Jaký vliv měla tato podpora na zlepšení kvality poskytované péče?
- Zdroj dat: [Dotazník pro klienta/pečovatele \(např. škála, výběr z hodnot\) s možností volného komentáře s odůvodněním.](#)

Počet pečujících osob, které využily při péči o druhou osobu paliativní, domácí hospicovou péči, homesharing nebo jinou formu sdílené péče

Počet pečujících osob, u kterých došlo ke zlepšení saturace jejich potřeb v oblasti sociálního začlenění a přístupu na trh práce

Počet osob závislých na péči, které díky podpoře mohly setrvat ve svém přirozeném prostředí

V rámci popisu realizace klíčových aktivit v ZoR (obrazovka Klíčové aktivity) by si MAS měla odpovědět na následující otázky, pokud jsou relevantní ve vztahu k realizovaným aktivitám:

- Jaký vliv měla poskytnutá podpora na zlepšení sociální situace rodiny a zvýšení zaměstnanosti pečujících osob?
- Byli do podpory zapojeni i další rodinní příslušníci osob z CS?
Zdroj dat: [realizovat individuální plán, případně případovou studii u vybraného vzorku.](#)

Počet podpořených členů realizačního týmu

V rámci popisu realizace klíčových aktivit v ZoR (obrazovka Klíčové aktivity) může MAS využít následující návodné otázky, pokud jsou relevantní ve vztahu k realizovaným aktivitám:

- Jak probíhalo akreditované/neformální vzdělávání členů realizačního týmu? Zhodnoťte jeho průběh a přínos pro jednotlivce i celý tým/CS projektu.
- Jakým způsobem probíhala metodická/odborná podpora a supervize členů realizačního týmu? Jakým způsobem se v průběhu projektu vyvíjela?



4) Zaměstnanostní programy (s výjimkou programů aktivní politiky zaměstnanosti) s cílem přispět ke snížení lokální nezaměstnanosti

Vyplňování typologie podpor v IS ESF

V rámci tohoto řešeného tématu předpokládáme především využití těchto typů podpor z číselníku:

2. Podpora základních kompetencí pro nalezení pracovního uplatnění

- 2.1. Rozvoj měkkých dovedností zvyšujících šanci na nalezení pracovního uplatnění (sebe prezentace, práce s časem, Job club, informační schůzky, motivační kurzy apod.)
- 2.2. Posílení finanční gramotnosti, prevence zadlužení
- 2.3. Jiné

3. Rekvalifikace, Kariérové poradenství, diagnostika, podpora během zaměstnání

- 3.1. Rekvalifikace
- 3.2. Bilanční a pracovní diagnostika
- 3.3. Poradenství k volbě či změně zaměstnání, sestavení rozvojového plánu
- 3.4. Poradenství za účelem zahájení či udržení samostatně výdělečné činnosti
- 3.5. Poradenství na pomoc s udržením zaměstnání
- 3.6. Koučink
- 3.7. Mentoring
- 3.8. Pracovní asistence
- 3.9. Psychosociální podpora
- 3.10. Jiné

4. Podpora pracovního uplatnění (získání zaměstnání nebo stáž)

- 4.1. Zprostředkování zaměstnání (dotovaná i nedotovaná místa)
- 4.2. Získání zaměstnání v rozsahu menším než ½ běžného úvazku, kdy místo je z projektu dotováno (mimo společensky účelných pracovních míst)
- 4.3. Získání zaměstnání v rozsahu alespoň ½ běžného úvazku, kdy místo je z projektu dotováno (mimo společensky účelných pracovních míst)
- 4.4. Uplatnění v rámci společensky účelných pracovních míst dotovaných z projektu²
- 4.5. Absolvovaná stáž u zaměstnavatele
- 4.6. Uplatnění v tréninkovém nebo chráněném zaměstnání
- 4.7. Příspěvek na zahájení samostatné výdělečné činnosti³
- 4.8. Navýšení úvazku pracovníka minimálně pro dobu 3 měsíců díky zavedení flexibilních forem práce u zaměstnavatele
- 4.9. Jiné

² Podpora 4.4 není pro projekty MAS relevantní (nejde o komunitně prospěšné zaměstnávání).

³ Podpora 4.7 není pro projekty MAS relevantní.



7. Podpora v oblasti sociálního začleňování

- 7.1. Využití sociální práce (např. ambulantní, terénní činnosti)
- 7.2. Využití sociálních služeb (pouze pobytové služby)
- 7.3. Využití komunitní práce při práci s komunitou
- 7.4. Využití služeb pro ohrožené děti
- 7.5. Využití prorodinných opatření a poskytnutí podpory rodin s dětmi
- 7.6. Poskytnutí podpory v oblasti prevence kriminality a bezpečnosti
- 7.7. Využití aktivit k řešení zadluženosti či předluženosti
- 7.8. Využití podpory v oblasti prevence zdraví, využití sociálně zdravotních služeb
- 7.9. Využití podpory v oblasti sdílené či neformální péče, paliativní péče
- 7.10. Využití podpory pracovníky v přímé práci s CS (poradenství, vzdělávání, supervize apod.)
- 7.11. Jiné

Dotazník přikládáný k závěrečné zprávě o realizaci projektu (Dotazník ZoR)

V rámci dotazníku ZoR, který se přikládá do závěrečné zprávy o realizaci, budete dotazováni na přínosy projektu, překážky jeho realizace, dobrou praxi a udržitelnost. K vyplnění otázek k tomuto tématu intervence využijete výstupy průběžného monitoringu, který je specifikovaný v následující části. Předem pouze upozorňujeme, že v dotazníku budeme chtít vyplnit následující tabulky:

Kolik různých zaměstnavatelů v rámci projektu podpořeným osobám nabídlo práci, stáž či nějakou formu pracovní praxe? *Uveďte počet u jednotlivých kategorií organizací.*

	počet
podnikatelské subjekty	
neziskové subjekty	
veřejné subjekty (včetně příspěvkových organizací)	

Pokud podnikatelské subjekty > 0

Rozřadte spolupracující podnikatelské subjekty do kategorií dle velikosti.

	počet
OSVČ	
mikro podnik (do 10 zaměstnanců)	
malý podnik (11-49 zaměstnanců)	
střední podnik (50-249 zaměstnanců)	
velký podnik (250 a více zaměstnanců)	

Součet=počet podnikatelských subjektů



Průběžný monitoring

Obecným cílem podpory zaměstnanosti osob z CS je přispět ke snížení lokální nezaměstnanosti, a to prostřednictvím zvýšení zapojení osob z cílových skupin na trh práce.

Jedná se o ukazatele, které jsou podmnožinou indikátoru 600000 Celkový počet účastníků, případně 670120 Využívání podpořených služeb, podle toho, jaký rozsah podpory osoba obdržela.

Počet osob, které absolvovaly základní pracovní poradenství, tj. mají zmapované postavení na trhu práce, osobní anamnézu (analýzu celkové situace) a mají uzavřen plán osobního rozvoje.

Zdroj dat: prezenční listiny z poradenství včetně přesného času doby jeho trvání, vytvořit anamnézu a plán osobního rozvoje dle dobrého vzoru, [archivovat](#).

Počet osob, které při vstupu do projektu nebyly v evidenci Úřadu práce a znovu se zaevidovaly na Úřad práce

Počet osob, které v rámci projektu absolvovaly rekvalifikaci

V rámci popisu realizace klíčových aktivit v ZoR (obrazovka Klíčové aktivity) by si MAS měla odpovědět na následující otázky, pokud jsou relevantní ve vztahu k realizovaným aktivitám:

- Jakým způsobem byly voleny rekvalifikace? Hrály při výběru rekvalifikací požadavky budoucích zaměstnavatelů? [Popište, jak jste tyto požadavky získali \(kontaktováním zaměstnavatelů, s vědomím, že se jedná o převažující činnost podniku v regionu apod., archivujte případnou komunikaci telefonickou krátkým záznamem\)](#).
- Byly rekvalifikace zajišťovány před nástupem nebo po nástupu na pracovní místa? [Archivovat kopie rekvalifikačních certifikátů se souhlasem klienta](#).
- Jaký subjekt rekvalifikace zajišťoval?
- Pobíraly osoby z CS příspěvek při rekvalifikaci z ÚP ČR? Pokud ne, co jim v tom bránilo? [Komunikace jak s účastníkem, tak s pracovníkem Úřadu práce \(ověření informací\)](#).
- V jakém časovém rozmezí se podařilo osobám z CS nalézt pracovní uplatnění po absolvování rekvalifikace? [Udržovat kontakt s účastníkem rekvalifikace po dobu realizace projektu, domluvit se s účastníkem, aby toto nahlásil, pokud se dlouho neozývá, kontaktovat](#).
Odpovídalo zaměření rekvalifikací následnému pracovnímu uplatnění osob z CS? [Popsat ve vztahu k pracovnímu uplatnění realizovanému v rámci, či v průběhu realizace projektu \(v případě, že si účastník na základě realizace rekvalifikace našel zaměstnání bez vazby na projekt\)](#). [Lze použít to co je uvedeno níže: Je nutné nastavit způsob budoucí komunikace s klientem na počátku kontraktu. Vyžádat si svolení pro pracovního poradce, zjistit informaci telefonicky/e-mailem poté, co klient opustí zaměstnanecký projekt. Realizátor zjišťuje daný stav nejdéle do ukončení projektu \(např. zda si osoba udržela zaměstnání na volném trhu práce\). Udržení zaměstnání osoby po dobu 6 měsíců lze doložit např. záznamem o rozhovoru s osobou.](#)



Počet osob, které úspěšně absolvovaly motivační kurz

Absolvovaly = splní docházku v rozsahu min. 80 % a mají připravený životopis a motivační dopis. Motivační kurz = motivační kurz jako nástroj aktivní politiky v oblasti poradenských služeb ÚP nebo motivační kurz neziskové organizace apod. Individuální i skupinové aktivity (práce s životním příběhem klienta, práce se vzorem – využití peer pracovníka, čl. s podobnou životní zkušeností). Cílem pro dlouhodobě nezaměstnané z hlediska komplexu sociálních účinků je aktivace účastníků (nalezení osobní motivace k intenzivnímu hledání práce, natrénování nových sociálních a praktických dovedností za účelem jejich využití v praxi). Zlepšením komunikativnosti, samostatnosti, sociálních dovedností, zvýšením sebevědomí podpořit individuální aktivitu uchazeče a tím snížovat riziko jeho sociální exkluze.

Počet znevýhodněných osob umístěných na pracovních místech⁴

V rámci popisu realizace klíčových aktivit v ZoR (obrazovka Klíčové aktivity) by si MAS měla odpovědět na následující otázky, pokud jsou relevantní ve vztahu k realizovaným aktivitám:

- Byl v rámci projektu vytvořen systém dostupného zaměstnávání?
- Které subjekty se do systému zapojily, jakým způsobem?
- Probíhalo jednání se zaměstnavateli o vstupních podmínkách na pracovních místech, byla nabízena a realizována podpora zaměstnavatelům (např. práce s exekučními srážkami, přijetí osob s trestním rejstříkem, přijetí osob se zdravotním postižením, přijetí osob dlouhodobě nezaměstnaných, sladování rodinného a pracovního života – zajištění péče o děti či osoby blízké, zajištění dopravy do zaměstnání, dojednání pracovní asistence apod.)?
- Bylo v rámci projektu využito alternativní odměňování (jiná než měsíční frekvence výplat apod.)?

Počet osob, které úspěšně absolvovaly tréninkové pracovní místo (jedná se o podmnožinu indikátoru 672001 v případě, že byly podpořené osoby umístěny na tréninková pracovní místa)

Úspěšné absolvování znamená min. 70% účast na tréninkovém pracovním místě. Tréninková pracovní místa nejsou chápána jako řádné zaměstnání, ale jako způsob práce s cílovou skupinou v rámci zaměstnaneckých programů OPZ+ se zvýšenou podporou sociální práce a se zaměřením na komplexní podporu klienta s cílem jeho aktivizace a zvýšením jeho zaměstnatelnosti na trhu práce.

⁴ Nejde o nový indikátor – MAS má povinnost v projektu stanovit cílovou hodnotu indikátoru 672 001 Počet znevýhodněných osob umístěných na pracovních místech, pokud je pro projekt relevantní. Zde se jedná o upřesnění, na co se má MAS zaměřit při sledování dosažení cílové hodnoty existujícího indikátoru 672 001 v ZoR. Plnění indikátoru se eviduje v IS ESF, nikoli v příloze ZoR – průběžný monitoring.



Počet osob, které zahájily výkon pracovní činnosti

Započítává se pouze výkon práce na hlavní pracovní poměr, dohodu o pracovní činnosti, výkon samostatné výdělečné činnosti (OSVČ). Započítat lze pouze osoby, u nichž je rozsah výkonu práce v takové míře, že je kolidující pro vedení osoby v evidenci uchazečů o zaměstnání Úřadu práce.

Počet osob, které si zaměstnání udržely 6 měsíců

Je nutné nastavit způsob budoucí komunikace s klientem na počátku kontraktu. Vyžádat si svolení pro pracovního poradce, zjistit informaci telefonicky/e-mailem poté, co klient opustí zaměstnanecký projekt. Realizátor zjišťuje daný stav nejdéle do ukončení projektu (např. zda si osoba udržela zaměstnání na volném trhu práce). Udržení zaměstnání osoby po dobu 6 měsíců lze doložit např. záznamem o rozhovoru s osobou.

Počet osob, které využily podporu na pracovišti (pracovní asistence, mentoring apod.)

V rámci popisu realizace klíčových aktivit v ZoR (obrazovka Klíčové aktivity) by si MAS měla odpovědět na následující otázky, pokud jsou relevantní ve vztahu k realizovaným aktivitám:

- Jaké subjekty pracovní asistenci či mentoring prováděly?
- Jaká byla intenzita a délka pracovní asistence či mentoringu?
- Jaké problémy byly nejčastěji řešeny a jakým způsobem?

Počet osob, které absolvovaly podpůrné aktivity

V rámci popisu realizace klíčových aktivit v ZoR (obrazovka Klíčové aktivity) by si MAS měla odpovědět na následující otázky, pokud jsou relevantní ve vztahu k realizovaným aktivitám:

- Byla v rámci podpory zaměstnanosti využívány metody sociální práce?
- Byly v rámci podpory zaměstnanosti využívány případové konference?
- Bylo v rámci podpory zaměstnanosti poskytováno dluhové poradenství?
- Byla v rámci podpory zaměstnanosti řešena problematika bydlení?
- Bylo v rámci podpory zaměstnanosti poskytováno psychologické poradenství nebo psychoterapeutické služby?
- Došlo ke zvýšení míry vzájemné spolupráce a komunikace obcí, zaměstnavatelů neziskového sektoru a veřejných služeb zaměstnanosti?
- Byli do podpory zapojeni i rodinní příslušníci osob z CS?



Počet osob, které předčasně opustily aktivitu projektu

V rámci popisu realizace klíčových aktivit v ZoR (obrazovka Klíčové aktivity) by si MAS měla odpovědět na následující otázky, pokud jsou relevantní ve vztahu k realizovaným aktivitám:

- Jaké byly příčiny předčasného opuštění projektu?
- Jaká opatření byla realizována, aby bylo takovým situacím předcházeno či zabráněno?

Počet podpořených členů realizačního týmu

V rámci popisu realizace klíčových aktivit v ZoR (obrazovka Klíčové aktivity) může MAS využít následující návodné otázky, pokud jsou relevantní ve vztahu k realizovaným aktivitám:

- Jak probíhalo akreditované/neformální vzdělávání členů realizačního týmu? Zhodnoťte jeho průběh a přínos pro jednotlivce i celý tým/CS projektu.
- Jakým způsobem probíhala metodická/odborná podpora a supervize členů realizačního týmu?
- Jakým způsobem se v průběhu projektu vyvíjela?



5) Podpora rodin a posilování rodinných vazeb

Vyplňování typologie podpor v IS ESF

V rámci tohoto řešeného tématu předpokládáme především využití těchto typů podpor z číselníku:

7. Podpora v oblasti sociálního začleňování

- 7.1. Využití sociální práce (např. ambulantní, terénní činnosti)
Tento typ podpory využijete v rámci podpory rodičovských kompetencí apod.
- 7.2. Využití sociálních služeb (pouze pobytové služby)
- 7.3. Využití komunitní práce při práci s komunitou
- 7.4. Využití služeb pro ohrožené děti
- 7.5. Využití prorodinných opatření a poskytnutí podpory rodin s dětmi
- 7.6. Poskytnutí podpory v oblasti prevence kriminality a bezpečnosti
- 7.7. Využití aktivit k řešení zadluženosti či předluženosti
- 7.8. Využití podpory v oblasti prevence zdraví, využití sociálně zdravotních služeb
- 7.9. Využití podpory v oblasti sdílené či neformální péče, paliativní péče
- 7.10. Využití podpory pracovníky v přímé práci s CS (poradenství, vzdělávání, supervize apod.)
- 7.11. Jiné

Průběžný monitoring

Obecným cílem podpory rodin a posilování rodinných vazeb je zvýšit soudržnost a funkčnost rodiny a zlepšit přirozené vazby v komunitě a soulad péče o děti nebo stárnoucí rodiče s prací a s výkonem své profese.

Počet rodin, u kterých došlo k pozitivní změně v oblasti životních návyků a způsobu života

Na základě realizovaného individuálního plánu podpory popsat jaké konkrétní nevhodné návyky se podařilo změnit s možností slovního hodnocení např. jakou to má vazbu na jejich životní strategie. Individuální plán by měl být průběžně hodnocen ve frekvenci 1x 6 měsíců.

V případě například významného posunu u rodiny k lepšímu by mělo cenu udělat případovou studii k hlubšímu porozumění souvislostí mezi realizovanými aktivitami a následným pozitivním dopadem. Pokud bude využita případová práce, pak realizovat společné hodnocení posunu z pohledu zapojených aktérů (případová konference, fokusní skupina, písemné hodnocení na základě předem definovaných otázek).



Počet rodin, u kterých došlo ke zlepšení v oblasti saturace potřeb dětí ze strany rodičů (došlo k zplnomocňování rodičů, aby byli schopni reagovat na potřeby svých dětí, snížila se míra konfliktů v rodině apod.)

Obdobně jako výše nějaký výčet + popis, informace získat z individuálního plánu a v případě významného posunu možno zpracovat případovou studii. Společné hodnocení zapojených aktérů v rámci případové práce (případová konference, fokusní skupina, písemné hodnocení - posouzení úrovně kompetencí při zahájení a ukončení spolupráce na základě - rozhovor/dotazník u podpořených rodičů/dětí, schůzka se školou/vyjádření školy/vyjádření školního psychologa/vyjádření OSPOD iniciované rodičem, dotazník pro učitele dětského klienta).

Počet dětí/mladých, u kterých došlo k pozitivnímu posunu v oblasti chování (snížení projevů rizikového chování, změna postoje k rizikovému chování, schopnost sebe náhledu, schopnost spolupráce apod.)

Vstupní šetření a průběžné pozorování na základě strukturovaného rozhovoru s klientem, pokud je realizovaná případová práce s dětským klientem při zapojení dalších aktérů, realizovat společné hodnocení posunu např. ve frekvenci 1x za 6 měsíců. Je možné realizovat společným setkáním, nebo písemným hodnocením zapojených aktérů (toto je možné i častěji).

Počet osob, které díky podpoře získaly informace ohledně řešení nepříznivé sociální situace

Prezenční listiny z informačních setkání, záznamy z individuálních konzultací vždy s uvedeným časovým rozsahem.

V rámci popisu realizace klíčových aktivit v ZoR (obrazovka Klíčové aktivity) by si MAS měla odpovědět na následující otázky, pokud jsou relevantní ve vztahu k realizovaným aktivitám:

Platí obecně pro všechny ukazatele výše:

- Jaké problémy byly řešeny?
- Jaké typy intervencí byly využity?
- Jaký měly tyto intervence dopad na situaci osob z CS?
- V jakých oblastech došlo ke zlepšení situace osob z CS?
- Jak jste tyto informace zjišťovali?
- Jaké další spolupracující organizace byly do řešení problémů CS zapojeny a jakým způsobem?

Počet aktivit směřujících k rozvoji přirozených vazeb v komunitě (vrstevnické, peer programy, mezigenerační výpomoc, dobrovolnictví)

V rámci popisu realizace klíčových aktivit v ZoR (obrazovka Klíčové aktivity) by si MAS měla odpovědět na následující otázky, pokud jsou relevantní ve vztahu k realizovaným aktivitám:



- Jaké typy aktivit jste realizovali?
- Jaké problémy (témata) jste v rámci aktivit řešili?
- Jaký měly tyto aktivity dopad na situaci osob z CS?
- V jakých oblastech došlo ke zlepšení situace osob z CS?
- Jak jste tyto informace zjišťovali?
- Podpořil projekt rozvoj přirozených vazeb v komunitě? Jak konkrétně?

Počet aktivit, díky kterým je zajištěna péče o děti v komunitě (jedná se o počet realizovaných venkovských komunitních táborů, klubů a jiných podobných aktivit)

V rámci popisu realizace klíčových aktivit v ZoR (obrazovka Klíčové aktivity) by si MAS měla odpovědět na následující otázky, pokud jsou relevantní ve vztahu k realizovaným aktivitám:

- Mají realizované aktivity komunitní rozměr? Jsou vyústěním komunitní práce a reagují na potřeby komunity? Popište, jakým způsobem docházelo k zapojení místní komunity při plánování a realizaci aktivit.
- Jak jste zjišťovali potřeby místní komunity týkající se péče o děti?
- Docházelo při plánování a realizaci aktivit k zapojení místních organizací? Popište, jak to probíhalo.
- Jaký měla realizace aktivit vliv na sladování pracovního a rodinného života rodičů?

Počet podpořených členů realizačního týmu

V rámci popisu realizace klíčových aktivit v ZoR (obrazovka Klíčové aktivity) může MAS využít následující návodné otázky, pokud jsou relevantní ve vztahu k realizovaným aktivitám:

- Jak probíhalo akreditované/neformální vzdělávání členů realizačního týmu? Zhodnoťte jeho průběh a přínos pro jednotlivce i celý tým/CS projektu.
- Jakým způsobem probíhala metodická/odborná podpora a supervize členů realizačního týmu?
- Jakým způsobem se v průběhu projektu vyvíjela?



6) Dluhové poradenství jako cílená přímá podpora a pomoc osobám z cílových skupin

Vyplňování typologie podpor v IS ESF

V rámci tohoto řešeného tématu předpokládáme především využití těchto typů podpor z číselníku:

7. Podpora v oblasti sociálního začleňování

- 7.1. Využití sociální práce (např. ambulantní, terénní činnosti)
- 7.2. Využití sociálních služeb (pouze pobytové služby)
- 7.3. Využití komunitní práce při práci s komunitou
- 7.4. Využití služeb pro ohrožené děti
- 7.5. Využití prorodinných opatření a poskytnutí podpory rodin s dětmi
- 7.6. Poskytnutí podpory v oblasti prevence kriminality a bezpečnosti
- 7.7. Využití aktivit k řešení zadluženosti či předluženosti
- 7.8. Využití podpory v oblasti prevence zdraví, využití sociálně zdravotních služeb
- 7.9. Využití podpory v oblasti sdílené či neformální péče, paliativní péče
- 7.10. Využití podpory pracovníky v přímé práci s CS (poradenství, vzdělávání, supervize apod.)
- 7.11. Jiné

Průběžný monitoring

Obecným cílem podpory dluhového poradenství je řešení zadluženosti či předluženosti osob z CS na území MAS včetně snížení rizika jejich sociálního vyloučení z důvodu předluženosti.

Jedna podpořená osoba může být započítána do plnění více různých indikátorů. Výjimkou jsou indikátory 1 až 3, zde platí, že jedna podpořená osoba může být zahrnuta výlučně jen do jednoho z těchto indikátorů.

Počet osob, u kterých byla zmapována jejich dluhová situace (byl sestaven přehled všech v daném čase známých závazků)

Počet osob, u kterých byla zmapována dluhová situace s cílem podání návrhu na povolení oddlužení
Písemné záznamy z jednání s klientem, tvorba fotokopíí souvisejících podkladů na základě souhlasu klienta

Počet osob, u kterých byla zmapována dluhová situace s cílem podání návrhu na povolení oddlužení zpracovaného jiným subjektem (příprava podkladů pro podání návrhu na povolení oddlužení advokátem, jinou NNO v případě, že příjemce nemá sám akreditaci)

Písemné záznamy z jednání s klientem, tvorba fotokopíí souvisejících podkladů na základě souhlasu klienta, záznamy o komunikaci (včetně telefonické krátkým záznamem) se spolupracujícími subjekty, archivace veškerých podkladů.



Celkový počet úspěšně schválených návrhů na povolení oddlužení

Celkový počet exekucí, které se podařilo z jakéhokoli důvodu zastavit, a to i částečně

Sledovat počet a přidat slovní popis o co konkrétně šlo na základě archivace dokumentace (záznamy ze setkání s klientem, komunikace s věřiteli, úřady k jednotlivým exekucím, vše pečlivě archivovat).

Počet osob, u kterých se podařilo z jakéhokoli důvodu zastavit exekuci, a to i částečně – viz výše

Celkový počet dohodnutých splátkových kalendářů, které jsou pravidelně plněny (hrazené po dobu minimálně 6 měsíců)

Doporučujeme vždy ověřit ambici dlužníka splácet s reálnou výší jeho příjmů a přesvědčit pro to, co je skutečně reálné. Někdy je dobré mít možnost určité flexibility tzn. někdy zaplatit méně, ale alespoň něco, když to jde pak více. Domluvit se s účastníkem na prokazování platby (okopíruji si útržek složenky, společně s účastníkem zkontroluji platbu na účtu a udělám záznam, který archivuji).

Počet osob, kterým byla poskytnuta podpora v mimosoudním řešení sporů (např. jednání s věřitelem, inkasní agenturou, návrh k finančnímu arbitrovi)

Vést písemné záznamy o těchto jednáních, archivovat příslušnou emailovou i tel. komunikaci.

Počet osob, kterým byla poskytnuta podpora v nalézacím řízení (např. sepsání vyjádření k soudu, podání opravného prostředku proti platebnímu rozkazu a rozsudku, pomoc s podáním žaloby na vydání bezdůvodného obohacení (po zastavení protiprávních exekucí), dohoda v rámci řízení). [Archivace veškeré související dokumentace na jejímž základě to budete moci vyhodnotit.](#)

V rámci popisu realizace klíčových aktivit v ZoR (obrazovka Klíčové aktivity) by si MAS měla odpovědět na následující otázky, pokud jsou relevantní ve vztahu k realizovaným aktivitám:

- Jaké další spolupracující organizace byly do řešení problémů CS zapojeny a jakým způsobem? [Archivovat komunikaci s těmito organizacemi, vést písemné záznamy o realizovaných jednáních. Ptát se klienta, zda a s kým dalším na řešení dluhu spolupracuje.](#)
- Byli do podpory zapojeni i rodinní příslušníci osob z CS? [Vést záznamy o případných setkáních, archivovat komunikaci s nimi, udělat písemný záznam \(stačí velice krátký\) i z telefonního hovoru.](#)

Počet podpořených členů realizačního týmu

V rámci popisu realizace klíčových aktivit v ZoR (obrazovka Klíčové aktivity) může MAS využít následující návodné otázky, pokud jsou relevantní ve vztahu k realizovaným aktivitám:

- Jak probíhalo akreditované/neformální vzdělávání členů realizačního týmu? Zhodnoťte jeho průběh a přínos pro jednotlivce i celý tým/CS projektu.
- Jakým způsobem probíhala metodická/odborná podpora a supervize členů realizačního týmu?
- Jakým způsobem se v průběhu projektu vyvíjela?



Dotazník přikládáný k závěrečné zprávě o realizaci projektu (Dotazník ZoR)

V rámci dotazníku ZoR, který se přikládá do závěrečné zprávy o realizaci, budete dotazováni na přínosy projektu, překážky jeho realizace, dobrou praxi a udržitelnost. K vyplnění dotazníku využijete výstupy průběžného monitoringu, který je specifikovaný v předchozí části.

Dotazník ZoR budete vyplňovat za celý projekt – pokud se aktivity projektu týkají více podporovaných témat, zodpovíte vše v jednom dotazníku.

- **Dotazník ZoR vyplníte pod tímto odkazem:**

<https://pruzkumy.esfcr.cz/index.php/247989?lang=cs>

Po vyplnění online formuláře je možné zapsané hodnoty **exportovat jako dokument PDF**, který přiložíte k **závěrečné zprávě o realizaci Vašeho projektu**.