

# PROSPERUJÍCÍ KOMUNITY — PŘÍLEŽITOST PRO SPOLEČNOU BUDOUCNOST 28+

**31/03 — 02/04/2025**

Národní zemědělské muzeum, Praha



Spolufinancováno  
Evropskou unií



MINISTERSTVO PRÁCE  
A SOCIÁLNÍCH VĚCÍ



MINISTERSTVO ZEMĚDĚLSTVÍ



MINISTERSTVO  
PRO MÍSTNÍ  
ROZVOJ ČR



CELOSTÁTNÍ SÍŤ PRO VENKOV



**NSMAS**  
NÁRODNÍ SÍŤ  
MÍSTNÍCH AKČNÍCH SKUPIN  
ČESKÉ REPUBLIKY

# Budování kapacit MAS a provazování komunitní práce a individuální sociální práce s prevencí energetické chudoby a s environmentálními tématy



Spolufinancováno  
Evropskou unií



MINISTERSTVO PRÁCE  
A SOCIÁLNÍCH VĚCÍ



MINISTERSTVO ZEMĚDĚLSTVÍ



MINISTERSTVO  
PRO MÍSTNÍ  
ROZVOJ ČR



CELOSTÁTNÍ SÍŤ PRO VENKOV

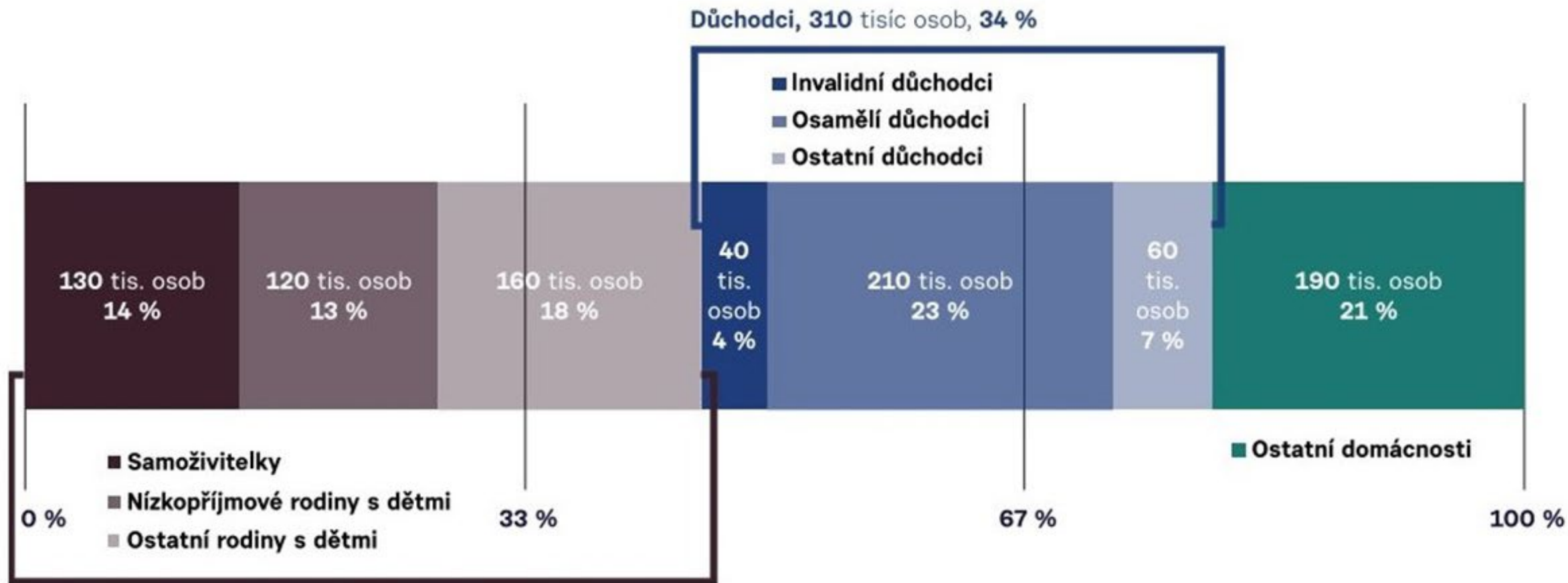


NSMAS  
NÁRODNÍ SÍŤ  
MÍSTNÍCH AKČNÍCH SKUPIN  
ČESKÉ REPUBLIKY

# CO JE TO ENERGETICKÁ CHUDOBA

V energetické chudobě se nachází domácnost, která naplňuje alespoň jeden z níže uvedených bodů:

- a) uvádí, že si nemůže dovolit dostatečně vytápět byt
- b) přiznává dluhy na energiích
- c) vynakládá na energie velkou část (20%) ze svých příjmů



Rodiny s dětmi, 410 tisíc osob (220 tisíc dětí), 45 %

# EXEKUCE A ODDLUŽENÍ V DATECH

## STATISTIKY

### Celkem exekucí

fyzické osoby

**3 317 458**

∨ pokles

1. 2. 2025

Graf

[Podrobnosti](#)

### Povinných v exekuci

fyzické osoby

**613 795**

∨ pokles

1. 2. 2025

Graf

[Podrobnosti](#)

### Nových exekucí

2023

**460 573**

∧ nárůst

1. 2. 2025

Graf

[Podrobnosti](#)

### Nových exekucí

kvartální

**110 968**

∨ pokles

za II. kvartál 2024

Graf

<https://statistiky.ekcr.info/statistiky>

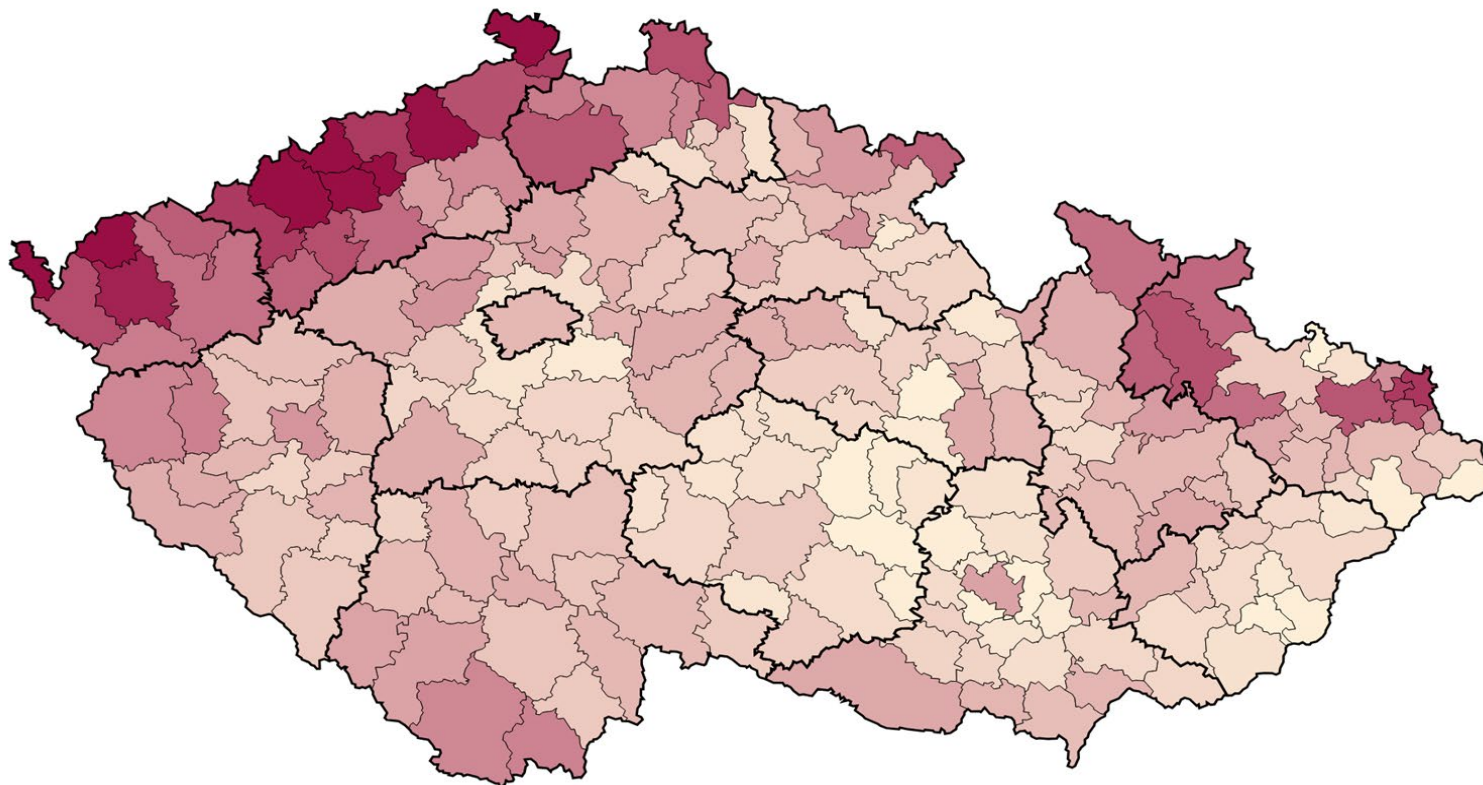
# EXEKUCE V DATECH

## Podíl osob v exekuci po ORP (Q2 2024)

Podíl osob v exekuci (Q2 2024)



Průměr ČR: 6,9 %



### Statistiky pro Česko

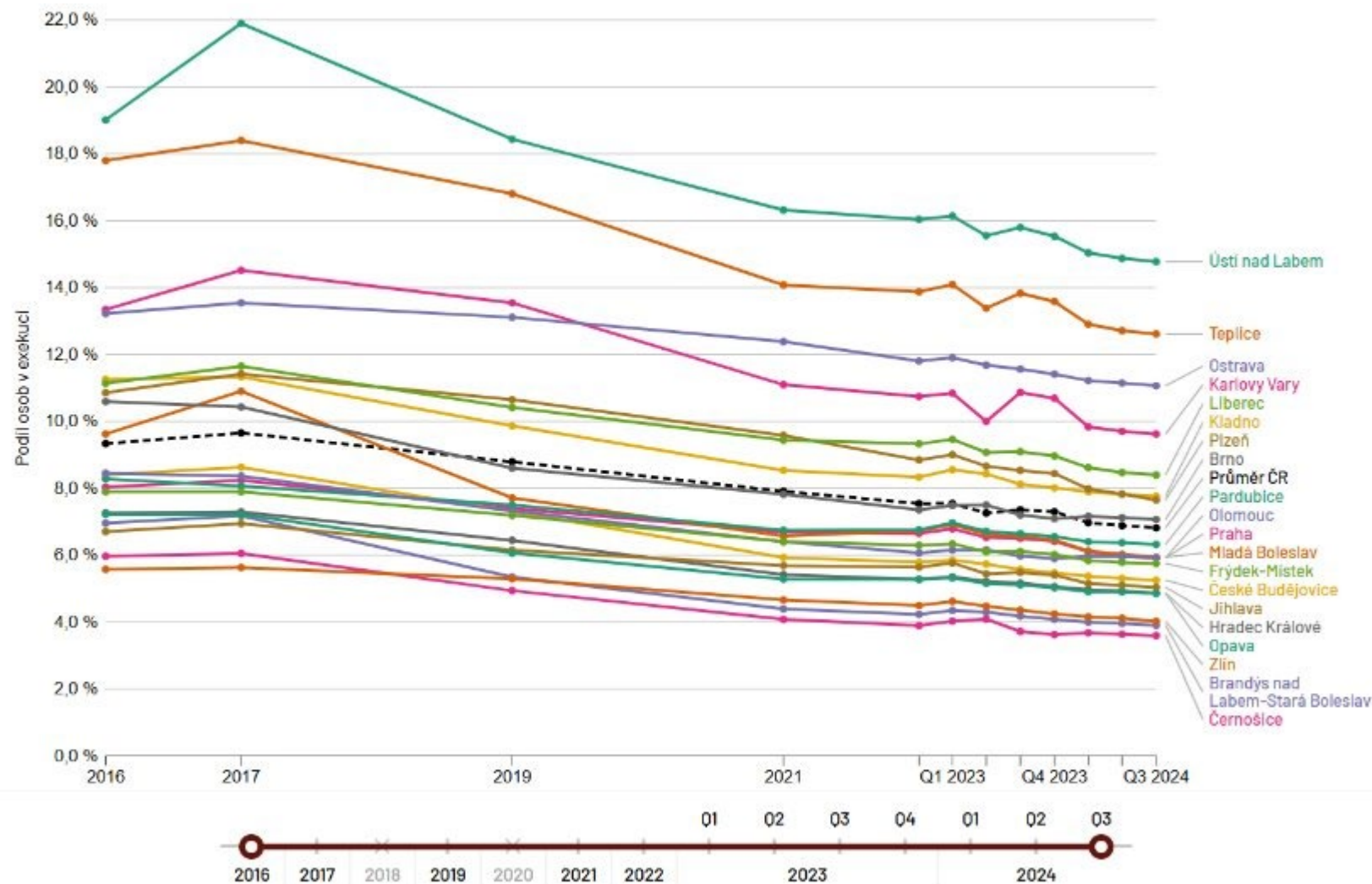
	Q4 2024	změna od 2023
Počet osob v exekuci	615 tis.	-4,6 %
Podíl osob v exekuci (starší 15 let)	6,7 %	-0,6 p.b.
Podíl osob s více exekucemi (2 a více exekucí)	76,3 %	-0,9 p.b.
Celkový počet exekucí	3,3 mil.	-17,7 %
Celková vymáhaná částka	567 mld.Kč	-6,9 %

### ▼ Rozpad osob v exekuci podle věku

Děti a mladiství	0 % (506 os.)	±0 p.b.
15 až 29 let	10 % (62 tis. os.)	±0 p.b.
30 až 39 let	23 % (139 tis. os.)	±0 p.b.
40 až 49 let	26 % (159 tis. os.)	±0 p.b.
50 až 64 let	30 % (187 tis. os.)	±0 p.b.
65 a více let	11 % (67 tis. os.)	±0 p.b.
Celkem	100 % (615 tis. os.)	

\* U 66 osob v exekuci věk neznámé. Počty osob zahrnují pouze osoby s věkem známým a jsou tedy o něco nižší než je osob v exekuci v daném věku ve skutečnosti.

# EXEKUCE V DATECH



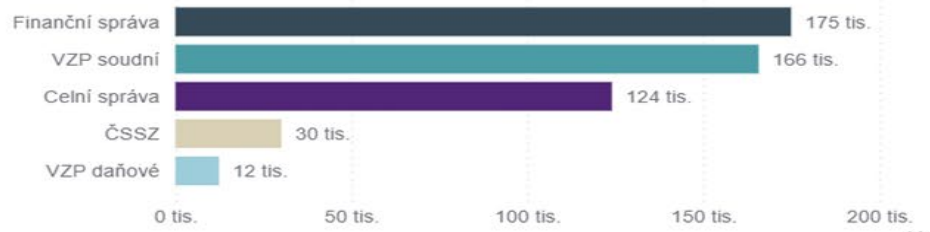
[https://www.mapazadluzeni.cz/?v1=podil\\_osob\\_v\\_exekuci&v1p=2024-Q2](https://www.mapazadluzeni.cz/?v1=podil_osob_v_exekuci&v1p=2024-Q2)

# EXEKUCE V DATECH

## Srovnání institucí k 30. 9. 2024\*

\* Data ukazují exekučně vymáhané státní dluhy s výjimkou Finanční správy, kde jsou zahrnuta celková data o všech dlužících dohromady (tj. i neexekučních).

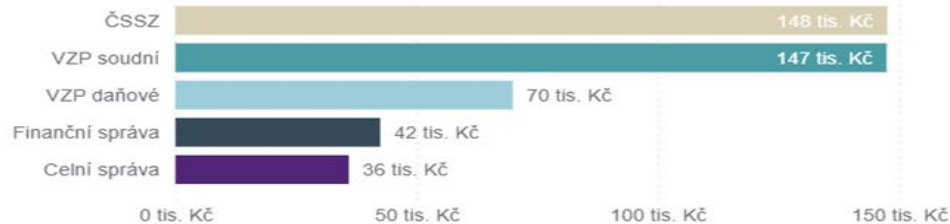
### Počet dlužníků v exekuci



### Celková dlužná částka (Kč)

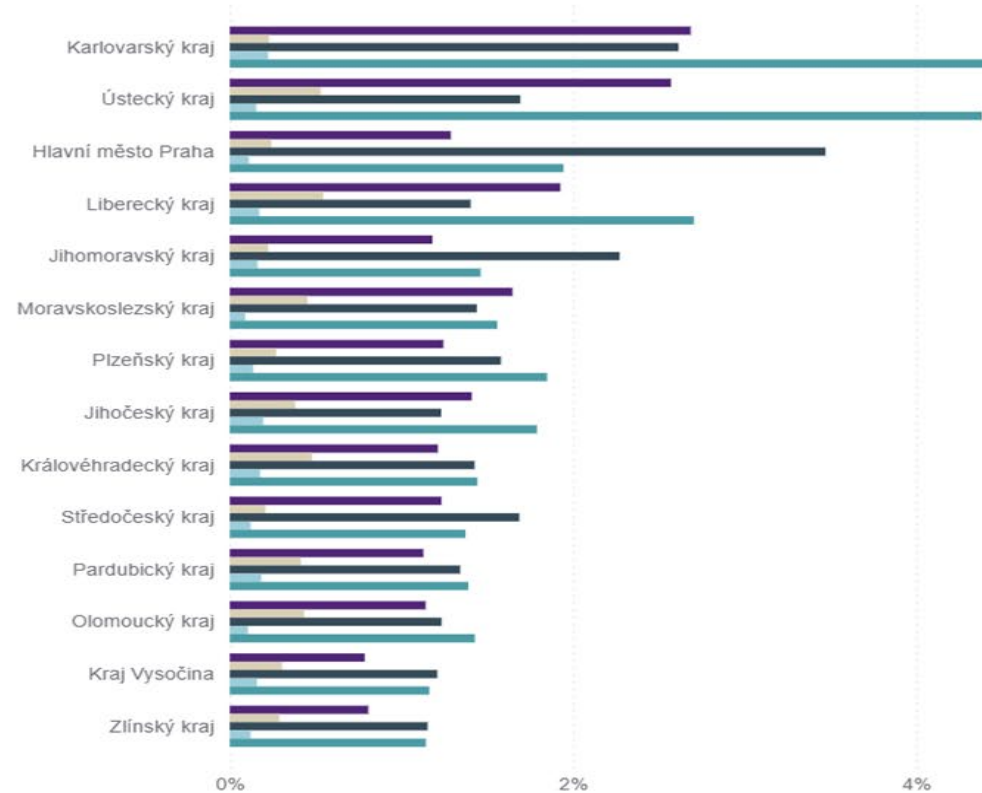


### Průměrná dlužná částka (Kč)



### Podíl dlužníků v krajích


Typ instituce ● Celní správa ● ČSSZ ● Finanční správa ● VZP Daňové ● VZP Soudní






# Oddlužení v datech

## Podíl osob v oddlužení po ORP (Q4 2024)

 STÁHNOUT  
DATA

 STÁHNOUT  
JAKO OBRÁZEK

 SDÍLET

ORP	Podíl osob v oddlužení (Q4 2024)	Počet osob v oddlužení (Q4 2024)	Podíl mužů z osob v oddlužení (Q4 2024)	Podíl žen z osob v oddlužení (Q4 2024)	Podíl manželů z osob v oddlužení (Q4 2024)	Průměrný věk osob v oddlužení (Q4 2024)	Mediánový věk osob v oddlužení (Q4 2024)
Průměr ČR	1,0 %		57 %	43 %	16 %	45,6	
> Havířov	2,1 %	1 545	58 %	42 %	19 %	45,4	43
> Most	2,1 %	1 272	54 %	46 %	15 %	44,8	44
> Rýmařov	2,1 %	262	61 %	39 %	23 %	45,5	44
> Litvínov	2,0 %	618	56 %	44 %	17 %	46,1	46
> Karviná	2,0 %	1 066	56 %	44 %	18 %	44,9	43
> Bílina	2,0 %	331	54 %	46 %	16 %	45,2	44
> Chomutov	2,0 %	1 355	54 %	46 %	19 %	44,7	44
> Žatec	1,9 %	450	54 %	46 %	20 %	44,4	44
> Orlová	1,9 %	589	56 %	44 %	21 %	44,4	42
> Aš	1,8 %	266	50 %	50 %	29 %	45,2	44
> Krnov	1,8 %	604	57 %	43 %	16 %	45,9	45

01 02 03 04



# ODDLUŽENÍ V DATECH

## Klíčové metriky k oddlužením v České republice (k 31. 1. 2025)

Celkový počet osob v oddlužení \*

95 965

↓ -0.3%

Celkový počet aktivních oddlužení (řízení) \*

85 354

↓ -0.3%

Nové návrhy -  
aktuální měsíc LIVE

92

Nové návrhy -  
leden 2025

1 657

↓ -4.5%

Schválené návrhy \*\* -  
leden 2025

1 601

↑ 32.6%

Zamítnuté návrhy -  
leden 2025

63

↑ 5.0%

Zrušená řízení a návrhy na zrušení \*\*\* -  
leden 2025

437

↑ 37.9%

% porovnání s předchozím měsícem.

\* Počet osob v oddlužení je vždy vyšší než počet řízení, neboť v rámci jednoho řízení mohou být manželé, tedy 2 osoby.

\*\* Schválení oddlužení trvá od podání návrhu v průměru 4 - 6 měsíců.

\*\*\* Nejčastějším důvodem zrušení schváleného procesu v jeho průběhu je neplnění podmínek (žádné nebo malé splátky) nebo úmrtí dlužníka.

## SCHÉMA INSOLVENČNÍHO PROCESU

Podání insolvenčního návrhu

Prohlášení úpadku a povolení oddlužení

Kontrola majetku dlužníka a přihlašování pohledávek věřitelů

Finální **schválení nebo zamítnutí** návrhu (obvykle 4-6 měsíců od podání návrhu)

**Proces oddlužení trvající 3 nebo 5 let** (může být zrušen soudem pro neplnění podmínek, může být ukončen dříve pokud je zaplacen dluh ze 100%)

**Konec procesu**

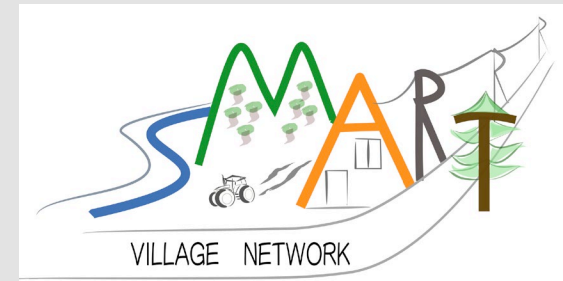
po 3 nebo 5 letech soud rozhoduje o **splnění či nesplnění podmínek oddlužení**

- **V roce 2023 se podstatně zhoršil rozsah sociálního vyloučení v Česku.** Počet obcí ohrožených sociálním vyloučením (index 8+) vzrostl z 459 v roce 2022 na 539 v roce 2023.
- **Nejvíce ohrožených obcí bylo v Ústeckém kraji (67 obcí), Moravskoslezském kraji (66 obcí) a Středočeském kraji (64 obcí).** Nejvíce zatížené kraje z – pohledu *agregovaných* hodnot indexu – byly kraje **Ústecký, Moravskoslezský a Karlovarský.**
- Indikace regionální variability v rozsahu sociálního vyloučení – i přes nejvíce zatížené kraje jsou i ve zbylých obce s vysokou mírou sociálního vyloučení (tzv. **vnitřní periferie**)
- Došlo k **výraznému nárůstu počtu vyplacených příspěvků na bydlení (+81 tis. za průměrný měsíc roku) a příspěvků na živobytí (+3 tis. za průměrný měsíc roku) a nárůstu dlouhodobé nezaměstnanosti (+11 tis. uchazečů o zaměstnání evidovaných déle než 6 měsíců).**
- Naopak pozitivním jevem byl **pokles počtu osob v exekuci o 31 tisíc.**

# Energy Poverty – Local Solutions to a Global Problem, Strengthening of Self-Sufficiency.

Edina Ocsko

Prague, 2 April 2025



# Are rural areas more impacted by energy poverty than urban areas?



- No clear evidence.
- For instance, the European Energy Poverty Observatory 2019 report shows that the urban-rural divide in energy poverty **varies across EU member states**.
- More of a problem in Eastern MS (due to higher poverty rate in general and limited energy infrastructure in rural areas).
- **Rural residents are at a significantly higher risk of facing poverty and social exclusion, especially in CEE, SEE, SE (RENOVERTY).**

# Key drivers of energy poverty in rural areas (Renoverty project 2022-25)



- Interlinkages with a series of rural characteristics driving poverty: Demographic structures (aging, depopulation), Limited educational & labour market capabilities, lack of infrastructure and services
- Key characteristics that contribute to energy poverty in rural areas: vulnerable population, inefficient housing stocks, limited choices of energy carriers (fossil fuels/ limited grid access), consumer behaviour
- Composit indicator (CEPTI) developed by Renoverty to measure energy & transport poverty & social aspects (vulnerability)

# Rural areas are home to REC

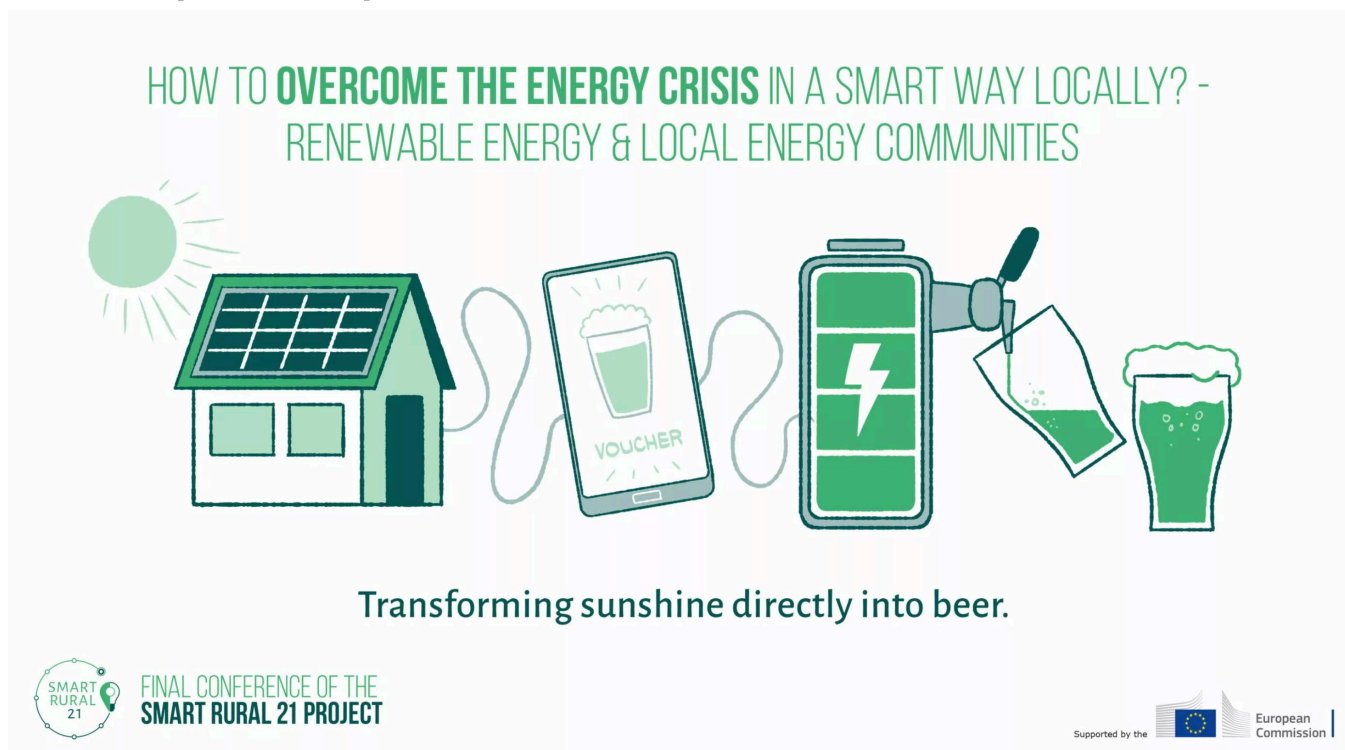
- Rural areas are **key resources** for renewable energy production.
- Rural communities are **keen to reduce their dependency** on large energy suppliers, and achieve energy self-independence.

- **REC** is a key tool for rural communities to achieve this.
- REC is based on both **technological and social innovation** -> **Smart Villages**
- Smart Villages: Mostly implemented through **LEADER** in the EU



# Renewable energy community & new technologies in Stanz, Austria)

- Use of blockchain technology for local renewable energy community.
- Considering a token system linked to this (SR21 feasibility study).





# Achievements

...

- Technological / feasibility study funded by the EU.
- Currently: Actual energy trading and token system being tested among few households and will be extended soon to many
- Currently 82 REC members.

## Social aspects & support:

- Through the investment in RE, the village can distribute cheap energy;
- Members support each other (practical help);
- Solidarity fund: jointly financed pot – distributed by token system

*"Energy poverty is a sensitive issue and it's important to find solutions that don't stigmatise affected people. It is important that the help is designed in a way that enables participation."*  
(Fritz Pichler – Former mayor)



Photo © Karoline Karmer

# The Smart Village Network

- Core members are rural communities / villages & (associated key) members are also LAGs.
- The Smart Village Network **continues to support exchanges and mutual learning** among rural communities, renewable energy communities remains one of the key themes.
- Member of the Rural Pact (Coordination Group).

[info@smart-village-network.eu](mailto:info@smart-village-network.eu)





**PODLIPANSKO**

2025

---

SPOLUPRÁCE ENERGETIKŮ A SOCIÁLNÍCH PRACOVNÍKŮ V MAS

# Energetika v MAS Podlipansko

## ☐ Energetičtí koordinátoři MAS (EnKoMAS)

- podpora koordinačních a osvětových služeb v oblasti energetických úspor a komunitní energetiky

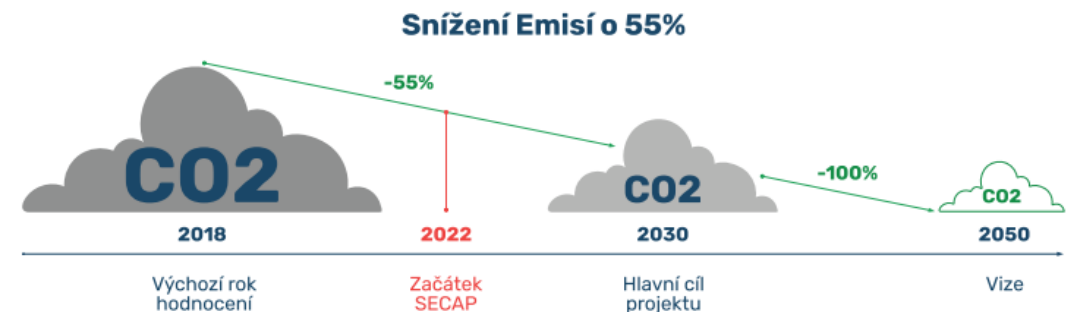
## ☐ NZÚ light

K 31.12.2024 celkem proplaceno 150 žádostí.

## ☐ MEK a Zavedení sys. hospodaření s energií (EM)

- Kostelec nad Černými lesy, Sadská (MEK), Pečky, Kostelní Lhota, Plaňany, Tatce, Křečhoř, Červené Pečky, Kouřim, Zásmuky, Vitice

## ☐ Pakt starostů Podlipanska pro klima a energii





# Společné komunitní Podlipansko (OPZ+)

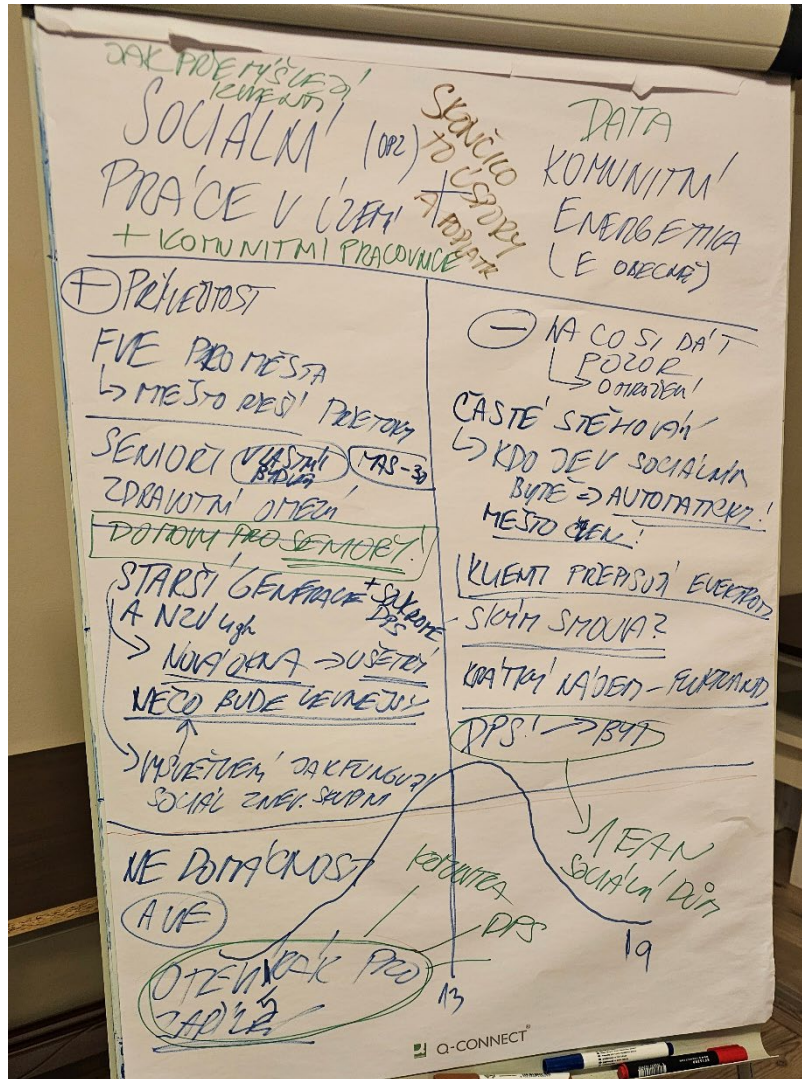
---

- ❑ Realizace 1. 3. 2023 - 28. 2. 2026; celková výše dotace 11 217 931,20 Kč
- ❑ Zaměření na **podporu komunitních center a sociální práci na malých obcích**
- ❑ Cílová skupina - obyvatelé z území Podlipanska (senioři, rodiny s malými dětmi, matky na mateřské a rodičovské dovolené, samoživitelky, sociálně slabé rodiny...)
- ❑ Aktivity:
  - 1) Dobrovolnické a komunitní aktivity - **4 komunitní centra**
  - 2) Sociální práce v obcích – **2 sociální pracovnice**
  - 3) Platforma sociálních pracovníků – 2 garantky sociální práce

# Setkání energetika a sociálního týmu



# Shrnutí



- ❑ **SOC:** dozvěděly se o tématu, nové oblasti, slovník, velice technický
- ❑ **Energetik:** nová oblast, jak přemýšlí o klientech, specifika práce s nimi, zajímavá skupina – matky samoživitelky, snaha o kvantifikaci
- ❑ **Největší problém:** klienti si spotřebu energie (elektroměry) přepisují na sebe, často se stěhují, časté dluhy....**jak toto řešit???**
- ❑ Je důležité o které konkrétní znevýhodněné skupině se hovoří!!!
- ❑ **Příležitost OZE:** DPS, domovy seniorů, komunitní centra....někde mohou pomoci otevřít dveře
- ❑ Pro rozvoj KE je vhodnější **spojení s komunitními pracovníci!**
- ❑ Sejdou se 2x ročně

# Těšíme se na další spolupráci

---



**PODLIPANSKO**

Ing. Markéta Pošíková, mail: [info@podlipansko.cz](mailto:info@podlipansko.cz), tel: 602 57 82 97