

přehled aktuálních informací pro místní akční skupiny  
k realizaci strategií komunitně vedeného místního rozvoje

2. března 2017

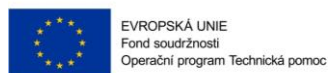
Vážení zástupci MAS,

již podruhé se k Vám dostává přehled aktuálních informací pro MAS k realizaci Strategií CLLD. Věříme, že tento způsob souhrnného informování je pro Vás přínosný a budeme rádi za Vaše podněty na případná zlepšení, které prosím zasílejte na adresu [psleader@nsmascr.cz](mailto:psleader@nsmascr.cz). Pokud chcete případně doplnit do adresáře na rozesílku tohoto materiálu další kontakty, prosím o jejich zaslání na adresu [analytik@nsmascr.cz](mailto:analytik@nsmascr.cz).

*Jan Florian, místopředseda Národní sítě MAS a vedoucí Pracovní skupiny LEADER*

## CO NAJDETE V TOMTO INFORMATORIU?

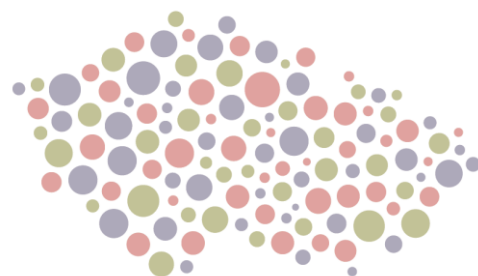
<b>OBECNÉ INFORMACE</b> .....	<b>2</b>
Stav hodnocení Žádosti o podporu Strategií CLLD v 1. a 2. Výzvě .....	2
Workshop pro zástupce KS MAS .....	3
Školení pracovníků MAS pro práci se systémem CSSF14+ .....	4
Problémy s přiřazením rolí pro práci v CSSF .....	4
Ukončení působení pracovníka v MAS .....	4
Výzvy ŘO v referenčním prostředí CSSF pro možnost tréninku vyhlášení Výzvy MAS .....	5
Ukončení podpory Silverlight u prohlížeče Mozilla Firefox .....	5
Kulaté stoly NS MAS k CLLD .....	5
OPŽP zvažuje rozšíření aktivit pro CLLD i pro další MAS .....	6
Zasílání podnětů a dotazů k CLLD .....	6
<b>PROGRAM ROZVOJE VENKOVA (PRV)</b> .....	<b>7</b>
Vzorové dokumenty pro přípravu Výzev MAS .....	7
Upozornění na termín registrace Žádosti o podporu na SZIF .....	7
Aktuální informace ze SZIF .....	7
<b>INTEGROVANÝ REGIONÁLNÍ OPERAČNÍ PROGRAM (IROP)</b> .....	<b>8</b>
První vyhlášené Výzvy MAS v IROP, příručka pro Výzvy MAS, harmonogram Výzev MAS .....	8
Interní postupy a postup konzultací připravovaných výzev v IROP .....	8
Návrh NS MAS na změny Programového dokumentu IROP .....	9
<b>OPERAČNÍ PROGRAM ZAMĚSTNANOST (OPZ)</b> .....	<b>10</b>
Konzultace k Výzvam MAS v OPZ .....	10
Zveřejnění číslované informace č. 10 k Výzvam MAS .....	10
Role MAS v MS2014+ .....	10
Semináře OPZ pro MAS .....	10
ESF FORUM .....	11
Nabídka zpracování Podpůrného hodnocení k projektům konečných žadatelů a odměňování externích odborníků .....	11
<b>OPERAČNÍ PROGRAM ŽIVOTNÍ PROSTŘEDÍ (OPŽP)</b> .....	<b>12</b>
Zveřejnění Výzvy ŘO a její následná modifikace .....	12
Aktualizace Příručky pro MAS a nákladů obvyklých opatření .....	12
Informační seminář pro MAS k CLLD v OPŽP .....	12
Jednání o možné úpravě nastavení CLLD v OPŽP .....	12
<b>REŽIJNÍ NÁKLADY MAS (IROP 4.2)</b> .....	<b>13</b>
Animace Strategie CLLD .....	13
Stav administrace Žádosti o podporu v IROP .....	13
Publicita .....	13
Animace škol .....	13
<b>Další operační programy</b> .....	<b>13</b>
<b>OPERAČNÍ PROGRAM VÝZKUM, VÝVOJ, VZDĚLÁVÁNÍ (OP VVV)</b> .....	<b>13</b>
<b>Další informace</b> .....	<b>14</b>
Informace z 4. Podvýboru LEADER/CLLD při ENRD .....	14
Workshop ENRD k inovacím v LEADERu/CLLD .....	14
Evropský sbor solidarity / European Solidarity Corps .....	15



MINISTERSTVO  
PRO MÍSTNÍ  
ROZVOJ ČR



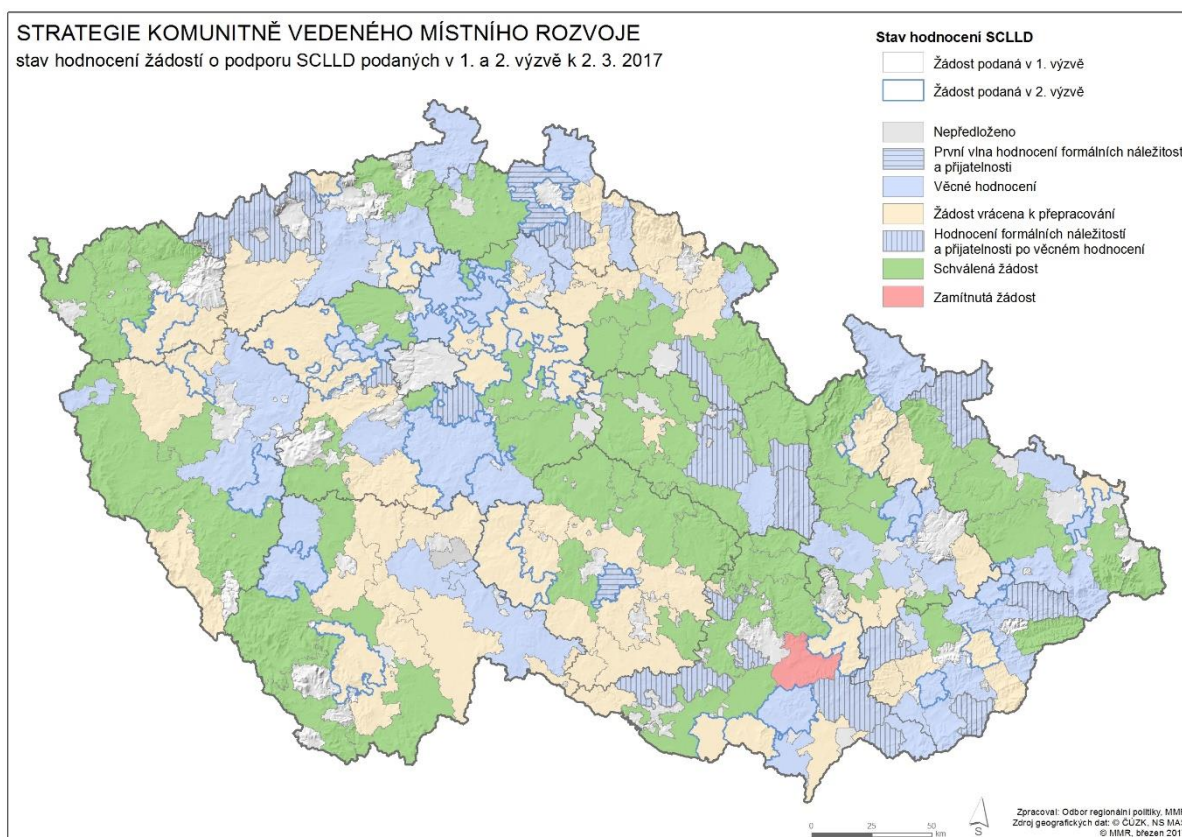
Vydává Pracovní skupina LEADER při Národní síti Místních akčních skupin České republiky, z.s.  
v rámci projektu Řešení problémových oblastí komunitně vedeného místního rozvoje  
spolufinancovaného Evropskou unií a Ministerstvem pro místní rozvoj České republiky  
z Operačního programu Technická pomoc, reg. č. CZ.08.1.125/0.0/0.0/16\_004/0000080.



OBCENÉ INFORMACE

STAV HODNOCENÍ ŽÁDOSTI O PODPORU STRATEGIÍ CLLD V 1. A 2. VÝZVĚ

K 2. 3. 2017 bylo schváleno celkem **56 Strategií MAS** z celkem 179 podaných v 1. a 2. výzvě (*viz mapka*). **Přehled schválených Strategií CLLD** aktualizujeme na odkazu: <http://nsmas.cz/schvalene-sclld/>. Do konce února byla dokončena 1. vlna věcného hodnocení všech Strategií CLLD podaných v 1. výzvě. U Strategií z 2. výzvy předaných na ŘO do 24. 2. očekáváme dokončení 1. vlny věcného hodnocení do konce března.



Bohužel ale také byla **ukončena administrace 1 žádosti** a to MAS Slavkovské bojiště z důvodu výsledku hodnocení NE ve 3. kole věcného hodnocení ŘO IROP. **V této souvislosti prosím věnujte pozornost níže uvedeným doporučením:**

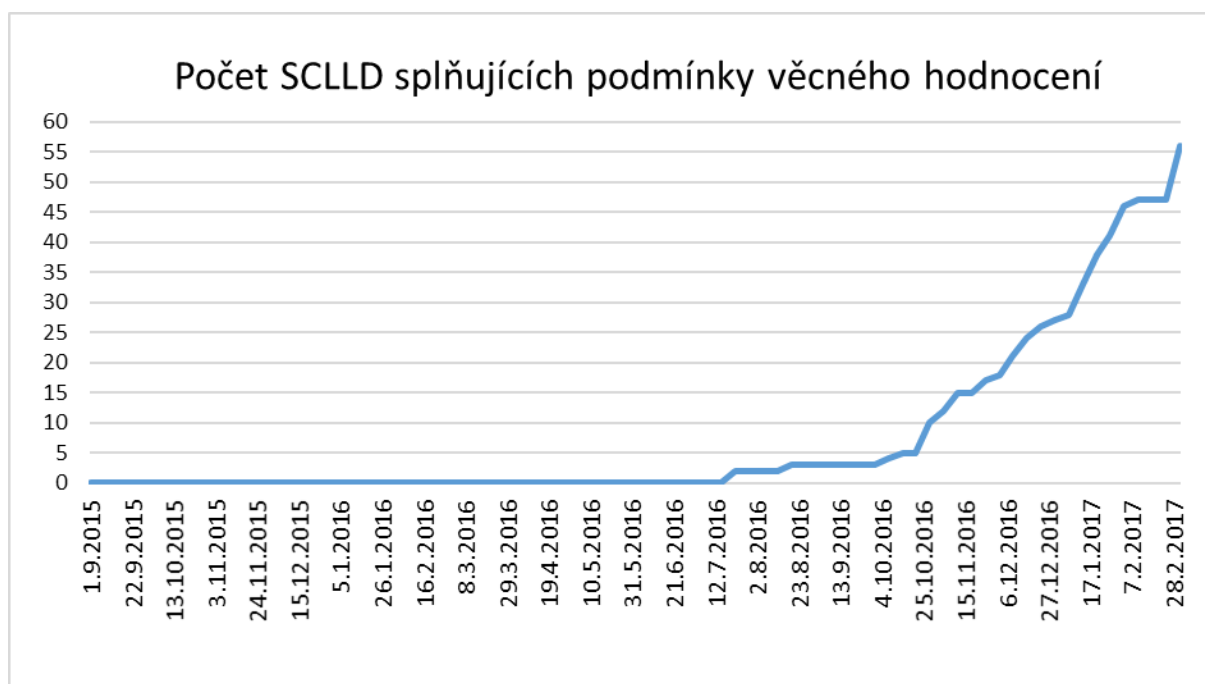
NS MAS doporučuje všem MAS zajistit maximální součinnost při vypořádání připomínek a zapracování požadavků MMR-ORP a ŘO, vč. využívání konzultací s pracovníky MMR-ORP a jednotlivých ŘO, které přislíbili tyto konzultace poskytovat.

**Konzultaci s MMR-ORP důrazně doporučujeme zejména MAS, které podaly ve 2. výzvě žádost poprvé a zapracovávají připomínky z hodnocení formálních náležitostí a přijatelnosti (FNaP).**

**Konzultaci s jednotlivými ŘO důrazně doporučujeme zejména MAS, které řeší zapracování připomínek z 2. vlny věcného hodnocení. Doporučujeme důkladně zkontrolovat zejména finanční plán (% dotace z EU). Současně nedoporučujeme provádět změny nad rámec požadavků hodnotitelů.**

**V tuto chvíli totiž není jasné, zda bude vyhlášena 3. výzva (a pokud ano, tak kdy), proto všem zúčastněným doporučujeme snažit se předejít případnému ukončení administrace a maximálně využít možnosti konzultovat s pracovníky příslušných ministerstev.**

Pro úplnost dodáváme **přehled nárůstu počtu schválených Strategii CLLD**. Dle Nařízení EK musí být **výběr Strategii dokončen do 31. 12. 2017**. Dle informací DG AGRI ze 4. jednání Podvýboru LEADER/CLLD dne 21. 2. 2017 v Bruselu není **v současné chvíli dokončen výběr Strategii u 13 ze 118 Programů rozvoje venkova napříč EU** (některé státy jako např. Francie, Německo, Itálie, Španělsko a další mají PRV na regionální úrovni – viz: [http://ec.europa.eu/agriculture/sites/agriculture/files/rural-development-2014-2020/country-files/common/number-of-rdp-per-country\\_en.pdf](http://ec.europa.eu/agriculture/sites/agriculture/files/rural-development-2014-2020/country-files/common/number-of-rdp-per-country_en.pdf)), mezi nimi je i ČR a např. Slovensko, kde zatím žádá MAS nemá vydaný právní akt. Zástupci Evropské komise vyjádřili nad stavem výběru Strategii CLLD znepokojení a doporučili členským státům urychlit proces výběru tak, aby byl dokončen nejpozději do termínu stanoveného Nařízením.



## WORKSHOP PRO ZÁSTUPCE KS MAS

MMR-ORP připravuje v rámci projektu Meduin II. **dva půldenní workshopy pro zástupce KS MAS**, které se budou konat dne 14. 3. 2017 od 9:00 a od 13:00 v Praze (pravděpodobně na MMR, místo konání bude upřesněno).

V rámci programu podají zástupci MMR-ORP krátkou **informaci k dosavadnímu průběhu hodnocení SCLLD v jednotlivých krajích**, dále vystoupí **zástupce ŘO IROP s aktuálními informacemi k implementaci nástroje CLLD v programu IROP** a zástupce **odboru správy monitorovacího systému (OSMS) s aktuálními informacemi k administraci výzev MAS a hodnocení integrovaných projektů v CSSF14+**, a budou rovněž k dispozici k zodpovězení dotazů. Potvrzení účasti, dotazy a podněty k programu je možno zasílat předem na adresu [Martina.Zoulova@mmr.cz](mailto:Martina.Zoulova@mmr.cz). Předpokládána je účast 3 osob za každý kraj.

**ŠKOLENÍ PRACOVNÍKŮ MAS PRO PRÁCI SE SYSTÉMEM CSSF14+**



V případě, že pracovníci Vaší MAS potřebují absolvovat školení pro práci se systémem CSSF, obraťte se na školitele v příslušném kraji (viz kontakty na: <http://nsmas.cz/prehled-terminu-cssf/>), nebo na e-mail [analytik@nsmas.cz](mailto:analytik@nsmas.cz). Školení jsou postupně vypisována a je možné se jich zúčastnit bez ohledu na sídlo MAS (tj. i v jiném kraji) – nutné je však **přihlášení přes registrační formulář**. V případě, že v některé MAS došlo k výměně pracovníků je nutné, aby se tito zúčastnili nejdříve **Úvodního školení**, které zajišťují jen někteří školitelé, případně bude v pravidelných intervalech opakováno v Praze (naposledy 23. 2. 2017 v Praze na NIDV) – poptávku je možné zadat přes registrační formulář.

**Přihlašování na všechna školení probíhá prostřednictvím on-line formuláře, jednotlivé termíny a kontakty na školitele jsou uvedeny zde: <http://nsmas.cz/prehled-terminu-cssf/>.**

Hlavním garantem a kontaktní osobou pro školení za NS MAS je analytik Ing. Jan Libosvár ([analytik@nsmas.cz](mailto:analytik@nsmas.cz), tel: +420 731 656 119).

**PROBLÉMY S PŘÍRAZENÍM ROLÍ PRO PRÁCI V CSSF**

Někteří pracovníci MAS zaznamenali **problém s přiřazením práv (rolí) pro práci v systému CSSF**. Po konzultaci s MMR-OSMS byl upřesněn **přehled rolí**, které musí mít pracovník přiřazené:

oblast	kompetenční strom	Kód role	název role	Školení
INT/CSSF/ZINT	IN – integrované nástroje	SPR_VYZ_MAS	Správce výzvy IN	Specifikace výzev IN
		SCH_VYZ_IN	Schvalovatel výzvy IN	
		SPR_DBH_IN	Správce databáze Hodnotitelů IN	Hodnocení int. projektů
		SPR_SKR_IN	Správce souboru kritérií hodnocení IN	
		VED_MAN_PRJ_IN	Vedoucí manažer projektu IN	
PRJ/CSSF/ZPZ	DoP – Dohoda o partnerství	MAN_PRJ_IN	Manažer projektu IN	není třeba
		HODNOT	Interní hodnotitel	není třeba
		SCHV_HODNOT	Schvalovatel hodnocení	není třeba

**Přiřazené role si můžete zkontrolovat** po přihlášení do CSSF (<http://msiu.mssf.cz>) rozbalením menu MS2014+ (logo vlevo nahoře) a volbou Přehled rolí a kompetencí uživatele. Na přelomu února a března bude ze strany MMR-OSMS provedena kontrola přiřazení rolí u již vyškolených pracovníků, případně bude opraveno jejich nastavení. V případě zjištění nedostatků se obraťte na e-mail [analytik@nsmas.cz](mailto:analytik@nsmas.cz).

**Současně žádáme pracovníky MAS, kteří absolvovali úvodní/specializovaná školení, aby se pokud možno ihned po jejich ukončení registrovali do produkčního i referenčního (testovacího) prostředí (pokud mají o práci v referenčním prostředí zájem), po absolvování školení jsou role přiřazovány automaticky na základě prezenčních listin. Prosíme uživatele o jejich čitelné vyplnění (zejména u kontaktních údajů).** V případě, že se do CSSF14+ registrujete s větším časovým odstupem, je možno si o vybrané role potřebné pro přípravu výzvy a hodnocení projektů požádat zástupce odboru regionální politiky MMR na adrese [clld@mmr.cz](mailto:clld@mmr.cz).

**UKONČENÍ PŮSOBENÍ PRACOVNÍKA V MAS**

V případě, že pracovník MAS proškolený pro práci v systému CSSF ukončí své působení v dané MAS, potom je zapotřebí nahlásit tuto informaci na e-mail [analytik@nsmas.cz](mailto:analytik@nsmas.cz), aby došlo k zneplatnění jeho přístupů.

**VÝZVY ŘO V REFERENČNÍM PROSTŘEDÍ CSSF PRO MOŽNOST TRÉNINKU VYHLÁŠENÍ VÝZVY MAS**

Jednotlivé ŘO připravily v tzv. **referenčním (tréninkovém) prostředí CSSF duplikáty Výzvy ŘO** tak, aby si pracovníci MAS, proškolení pro práci v systému CSSF mohli vyzkoušet přípravu Výzvy MAS. **Pro práci v referenčním prostředí je nutné se zaregistrovat a požádat si o potřebné role s kompetencí na MAS Posázaví, pro kterou je zde připravena schválená „testovací“ strategie.** Tréninkové Výzvy ŘO najdete pod tímto označením:

- OPZ: 03\_17\_098 - Výzva pro MAS OPZ\_nové WF
- IROP: 06\_15\_005 – Testovací IROP
- OPŽP: 05\_17\_094 - AOPK\_MAS

**Upozorňujeme, že v produkčním (ostrém) prostředí CSSF není možné zkusit zadávání výzev a špatně zadané záznamy nelze mazat.**

**UKONČENÍ PODPORY SILVERLIGHT U PROHLÍZEČE MOZILLA FIREFOX**

Internetový prohlížeč Mozilla Firefox avizoval, že k březnu 2017 ukončí u nových verzí podporu Silverlight, což by mohlo znamenat problém s funkčností MS2014+. Dle informací MMR-OSMS nicméně až do verze 51 by mělo být vše funkční. Současně platí, že hlavním podporovaným prohlížečem je i nadále **Microsoft Internet Explorer**.

**KULATÉ STOLY NS MAS K CLLD**

V návaznosti na diskusi na Neformálním setkání členů NS MAS a Výboru v Soběslavi budou na přelomu března a dubna (termíny viz níže) uspořádány první tzv. **kulaté stoly NS MAS k jednotlivým OP a PRV**, které jsou zapojené do CLLD. Setkání budou **otevřena všem zástupcům MAS, které jsou členy NS MAS**, a jejich záměrem je zejména:

- shromáždit podněty z členských MAS pro jednání o úpravách prováděcích pravidel, metodik, příruček apod.,
- shromáždit podněty z členských MAS pro jednání o systémových změnách – např. Programového dokumentu apod.,
- sdílení praktických zkušeností s přípravou Výzev MAS a nastavením souvisejících procesů (interní postupy, preferenční kritéria),
- prostor pro diskusi o souvisejících problémech, námětech, stížnostech, trápeních apod. podklad pro další jednání s ŘO.

Setkání se budou konat v **Praze**, předpokládáme vždy cca v **půlročním intervalu** a budou se jich účastnit zástupci vyjednávacích týmů NS MAS (zejm. PS LEADER a týmu OPTP), jejichž úkolem následně bude snažit se **přenést diskutované podněty na jednání s ŘO**. Současně předpokládáme, že prostřednictvím těchto setkání se najdou další zájemci ochotní aktivně se podílet na připomínkování dokumentů a přípravě podkladů pro jednání s ŘO.

**Uvažované termíny prvních kulatých stolů:**

- **IROP** – ÚT 28. 3, PO 3. 4. nebo PO 10. 4.
- **PRV** – PO 3. 4. nebo PO 10. 4.
- **Projekty spolupráce** - ÚT 4. 4.
- **OPŽP** – ÚT 18. 4. nebo ST 19. 4.
- **OPZ** – předpoklad duben/květen
- **OP VVV** – ST 10. 5., NIDV Praha od 10 hod. (viz samostatný bod v kapitole „Další OP“)

**Termíny a místa konání budou zveřejněny nejdéle na Valné hromadě NS MAS**, zatím si v případě zájmu rezervujte všechna uvažovaná data.

## OPŽP ZVAŽUJE ROZŠÍŘENÍ AKTIVIT PRO CLLD I PRO DALŠÍ MAS

Více viz samostatná kapitola - **k ověření zájmu MAS o tyto aktivity slouží dotazník na adrese: <https://goo.gl/forms/4ah0KQbCwBANLwxz2>**, o jehož vyplnění žádáme všechny MAS do **pátku 12. 3. 2017.**

## ZASÍLÁNÍ PODNĚTŮ A DOTAZŮ K CLLD

Pro sběr konkrétních podnětů ke zlepšení realizace CLLD v jednotlivých OP a PRV je možné i nadále využívat on-line formulář na adrese: <https://goo.gl/forms/OIU6ae75xDWGroK93>. Pro sběr konkrétních podnětů k IROP 4.2 ve vztahu k režijním nákladům MAS slouží formulář <https://goo.gl/forms/tvuSuw1jIGpu10KQ2>. Prosíme o **maximální stručnost a věcnost** - v případě nejasností vás budeme kontaktovat pro upřesnění.

I nadále trvá možnost obracet se s **podněty a dotazy na členy Pracovní skupiny LEADER:**

**Jan Dražský Florian**, MAS Český Západ, z.s.

*IROP, PRV, OPŽP, celková koordinace*

tel.: 77 44 99 396, e-mail: [j.florian@nsmas.cz](mailto:j.florian@nsmas.cz)

**Bohuslava Zemanová**, Posázaví o.p.s.

*IROP, PRV*

tel.: 723 881 081, e-mail: [zemanova@posazavi.com](mailto:zemanova@posazavi.com)

**Bc. Markéta Dvořáková**, DiS., MAS Brdy-Vltava, o.p.s.

*OPZ*

tel.: 733 327 934, e-mail: [brdy-vltava@seznam.cz](mailto:brdy-vltava@seznam.cz)

**Ing. Markéta Pošíková**, MAS Podlipansko, o.p.s.

*OP VVV*

tel.: 602 578 297, e-mail: [marketap@podlipansko.cz](mailto:marketap@podlipansko.cz)

## PROGRAM ROZVOJE VENKOVA (PRV)

## VZOROVÉ DOKUMENTY PRO PŘÍPRAVU VÝZEV MAS

Dne 20. 1. 2017 zveřejnil SZIF materiál „Informace k vyhlášení Výzvy MAS“, obsahující i minimální požadavky na tzv. etický kodex (viz: [http://www.szif.cz/cs/CmDocument?rid=%2Fapa\\_anon%2Fcs%2Fzpravy%2Fprv2014%2Fopatreni%2Fleader%2F1921%2F1484918205631.pdf](http://www.szif.cz/cs/CmDocument?rid=%2Fapa_anon%2Fcs%2Fzpravy%2Fprv2014%2Fopatreni%2Fleader%2F1921%2F1484918205631.pdf)) a dále doporučený vzor Výzvy MAS (viz: [http://www.szif.cz/cs/CmDocument?rid=%2Fapa\\_anon%2Fcs%2Fdokumenty\\_ke\\_stazeni%2Fprv2014%2Fopatreni%2Fleader%2F1921%2F1481801847773%2F1484227617779.doc](http://www.szif.cz/cs/CmDocument?rid=%2Fapa_anon%2Fcs%2Fdokumenty_ke_stazeni%2Fprv2014%2Fopatreni%2Fleader%2F1921%2F1481801847773%2F1484227617779.doc)) a instrukce pro vygenerování a podání Výzvy MAS (viz: [http://www.szif.cz/cs/CmDocument?rid=%2Fapa\\_anon%2Fcs%2Fdokumenty\\_ke\\_stazeni%2Fprv2014%2Fopatreni%2Fleader%2F1921%2F1481801847773%2F1483436390401.pdf](http://www.szif.cz/cs/CmDocument?rid=%2Fapa_anon%2Fcs%2Fdokumenty_ke_stazeni%2Fprv2014%2Fopatreni%2Fleader%2F1921%2F1481801847773%2F1483436390401.pdf))

## UPOZORNĚNÍ NA TERMÍN REGISTRACE ŽÁDOSTÍ O PODPORU NA SZIF

V souladu s dřívějšími ujednáními plánuje SZIF ukončit **registraci Žádostí o podporu konečných žadatelů** (tj. příjem projektů vybraných/doporučených MAS prostřednictvím Portálu Farmáře na SZIF) dne **31. 8. 2017**. V této souvislosti **upozorňujeme MAS, které ještě nevyhlásily Výzvu MAS** a plánují tak učinit v tomto roce, aby si s ohledem na nastavení lhůt pro své administrativní procesy a hodnocení žádostí (a případně odhadovaný termín schválení Strategie CLLD) spočítaly, zda-li stihnou projekty ještě letos zaregistrovat na SZIF. Záleží tedy na nastavení lhůt pro procedury na MAS, orientačně lze říci, že od vyhlášení Výzvy MAS do registrace vybraných projektů na SZIF bude trvat min. 2 měsíce. **V současnosti jednáme se SZIF o možnosti prodloužení termínu registrace na 30. 9. 2017**. Obnovení registrace je plánováno opět **1. 2. 2018**. Dle informace ŘO PRV by všechny projekty zaregistrované do původního termínu 31. 8. 2017 měly mít návrh dohody ještě letos, i tak lze ale předpokládat, že projekty letos zaregistrované budou ve finančním plánu Strategie CLLD počítány do závazkování roku 2017 – bude upřesněno metodikou pro střednědobé hodnocení.

## AKTUÁLNÍ INFORMACE ZE SZIF

Dne 1. 3. 2017 zveřejnil SZIF doplňující informace pro MAS, zejména k přípravě Výzev MAS – viz: [http://www.szif.cz/cs/CmDocument?rid=%2Fapa\\_anon%2Fcs%2Fzpravy%2Fprv2014%2Faktuality%2F1488369639466.pdf](http://www.szif.cz/cs/CmDocument?rid=%2Fapa_anon%2Fcs%2Fzpravy%2Fprv2014%2Faktuality%2F1488369639466.pdf).

**INTEGROVANÝ REGIONÁLNÍ OPERAČNÍ PROGRAM (IROP)****PRVNÍ VYHLÁŠENÉ VÝZVY MAS V IROP, PŘÍRUČKA PRO VÝZVY MAS, HARMONOGRAM VÝZEV MAS**

Dne 15. 2. 2017 byly vyhlášené **první Výzvy MAS v IROP** a to **MAS Sokolovsko**, poté 22. 2. 2017 **MAS Regionu Poodří** – viz: <http://www.dotaceeu.cz/cs/Microsites/IROP/Integrované-vyzvy/Integrované-vyzvy-MAS>.

V této souvislosti upozorňujeme na změnu doporučení pro tvorbu názvu Výzvy MAS pro IROP, kdy ŘO IROP požaduje v úvodu uvést číslo výzvy v programovém rámci IROP, tj.:

**1. Výzva MAS XY – OP - téma - název opatření SCLLD – I.**

např.:

- **1. Výzva MAS Fantomas - IROP – cyklostezky – Na kole do práce i za vzděláním – I.**
- **2. Výzva MAS Fantomas - IROP – komunitní centra – Pod společnou střechou**
- **3. Výzva MAS Fantomas - IROP – cyklostezky – Na kole do práce i za vzděláním – II.**

**ŘO IROP dále doporučuje v systému MS2014+ nepoužívat mezery za pořadovým číslem výzvy a kolem pomlček z důvodu filtrování, tj. např.: „1.Výzva MAS Fantomas-IROP–cyklostezky–Na kole do práce i za vzděláním–I.“**

ŘO IROP také zpracoval příručku „**Jak vytvořit výzvu MAS v MS2014+ pro IROP**“, která byla MAS rozeslána e-mailem dne 17. 2. 2017 a je také ke stažení zde: <http://nsmascr.cz/content/uploads/2017/02/Jak-vytvo%C5%99it-v%C3%BDzvu-MAS-20170217-final.pdf>.

ŘO IROP zároveň zveřejnil **vzor harmonogramu Výzev MAS** – viz: [http://www.strukturalni-fondy.cz/getmedia/cb34be24-52bf-46b2-aa1e-b2957d65757e/IROP\\_Harmonogram-vyzev\\_CLLD\\_vzor.xlsx](http://www.strukturalni-fondy.cz/getmedia/cb34be24-52bf-46b2-aa1e-b2957d65757e/IROP_Harmonogram-vyzev_CLLD_vzor.xlsx), který MAS **do 10 pracovních dnů od stavu „SP22 - Žádost o realizaci ISg splnila podmínky věcného hodnocení“** zasílá příslušnému Metodikovi CLLD na CRR a současně na e-mail [clldirop@mmr.cz](mailto:clldirop@mmr.cz).

**INTERNÍ POSTUPY A POSTUP KONZULTACÍ PŘIPRAVOVANÝCH VÝZEV V IROP**

Dne 16. 1. 2017 byl aktualizován materiál „Interní postupy“ – viz: <http://www.dotaceeu.cz/getmedia/c7d8b847-0a22-4cab-9e13-652e3b42a05b/Interni-postupy-MAS-fin-16-1-2017.pdf?ext=.pdf>. V dokumentu jsou uvedeny požadavky ŘO IROP na interní postupy MAS, kritéria hodnocení a Výzvy MAS, stejně jako **postup pro konzultaci těchto podkladů**.

**MAS konzultují interní postupy, kritéria hodnocení a Výzvy MAS výhradně s Metodikem CLLD na příslušném krajském pracovišti CRR.** Ten následně komunikuje dále s CRR Praha a s ŘO IROP. **Pro MAS je ale po celou dobu kontaktní osobou Metodik CLLD.**

**Finální verze odsouhlasených dokumentů MAS zasílá na mail [clldirop@mmr.cz](mailto:clldirop@mmr.cz).** Pokud MAS zašle na ŘO finální verzi Výzvy MAS a následně chce provést její změnu (např. posunout termín vyhlášení/uzávěrky na pozdější), musí jí již postupovat dle MPIN a požádat o povolení této změny.

Aktuálně jsou **schváleny interní postupy těchto MAS**: Holicko, Přemyslovské Střední Čechy, Region Poodří, Sokolovsko, Zubří země, Partnerství Moštěnka, Hanácké království, MAS21, Broumovsko, Brána Písecka, Moravská cesta, Společná Cidlina, Podbrněnsko, Moravský kras, Prostějov venkov, Sdružení růže, Královská stezka, Lanškrounsko, Pohoda venkova.

**MAS Královská stezka nabídla své dokumenty ke sdílení** – dostupné jsou zde: <http://www.kralovska-stezka.cz/cs/vyrocní-spravy-a-zapisky-z-sr-a-vh/>. Děkujeme za tento příkladný přístup a uvítáme obdobný přístup i od dalších MAS.



## NÁVRH NS MAS NA ZMĚNY PROGRAMOVÉHO DOKUMENTU IROP

Národní síť MAS ČR zpracovala **písemný návrh na změny Programového dokumentu IROP**, které byly předány na ŘO IROP:

- SC 1.2 doplnění „zklidňování dopravy, vybudování a rekonstrukce chodníků“ do aktivity Bezpečnost, dále umožnění podpory cyklostezek a cyklotrasy využívaných v rámci turismu a aktivního trávení volného času v rámci aktivity Cyklotrasy.
- SC 1.3 umožnění územního i tematického zacílení podpory na základě Strategie CLLD, nikoliv na základě přílohy č. 5: „Zajištění odolnosti a vybavenosti základních složek IZS ...“
- SC 2.4 umožnění podpory infrastruktury pro polytechnickou výchovu (technické a řemeslné obory) a pohybové prostředí v MŠ, infrastrukturu pro další klíčové kompetence (dle Doporučení 2006/962/ES) vč. kmenových tříd, tělocvičen a školních sportovišť s cílem zajištění a udržení dostupnosti základního, středoškolského, zájmového a neformálního vzdělávání ve venkovských oblastech, dále podporu infrastruktury školních kuchyní a jídelen ve všech typech škol, celkově pak zmírnění požadavků na zajištění fyzické bezbariérovosti, např. zohledněním specifických potřeby osob se zdravotním postižením např. na základě Strategie CLLD, MAP apod.;
- SC 3.1 umožnění podpory nemovitých kulturních památek, vesnických a městských památkových rezervací a zón, muzeí a knihoven, jejichž revitalizace je definována příslušnou Strategii CLLD jako žádoucí, resp. jejichž sbírkový či knihovní fond přispěje k zachování kulturní nabídky v dané venkovské oblasti, případně je příslušnou Strategii CLLD definován jako klíčový pro danou venkovskou oblast
- SC 3.3 rozšíření příjemců v rámci CLLD i na obce
- SC 4.1 stanovení samostatných indikátorů pro osu 4 (jako např. v PRV), nikoliv přebírat z jednotlivých SC
- SC 4.2 umožnění podpory přípravy Strategie CLLD i pokud nebyla vybrána k podpoře (tzv. přípravné podpůrné činnosti)

Upozorňujeme, že se jedná pouze o **návrhy NS MAS**. Dne 1. 3. 2017 jsme obdrželi písemné vypořádání s tím, že **žádný z námi předložených návrhů nebyl akceptován a to ani částečně**. Kompletní materiál je k dispozici v zalogované části webu NS MAS jako příspěvek názvem „Revize Programového dokumentu IROP“ ze dne 1. 3. 2017.

**OPERAČNÍ PROGRAM ZAMĚSTNANOST (OPZ)**

V rámci OPZ již bylo vyhlášeno **26 výzev MAS s celkovou alokací cca 102 mil. Kč**. Nejvíce (12) z vyhlášených výzev je zaměřeno na podporu prorodinných aktivit a sociálního začleňování (10). Na podporu v oblasti zaměstnanosti byly vyhlášeny zatím 3 výzvy a na podporu sociálního podnikání 1 výzva MAS.

**KONZULTACE K VÝZVÁM MAS V OPZ**

Při přípravě výzev MAS poskytuje ŘO OPZ individuální/skupinové konzultace, v rámci kterých je řešen obsah jednotlivých výzev. Uvedený proces umožňuje předcházení chybovosti při vyhlášení výzev a napomáhá jejich hladkému průběhu. **Žádáme i MAS, kterým zatím nebyla schválena jejich SCLLD, aby zahájily přípravu svých prvních výzev v OPZ tak, aby je mohly vyhlášovat bezprostředně po schválení programového rámce OPZ.** Včasné vyhlášení výzev v letošním roce je předpokladem pro úspěšné vyčerpání plánovaných alokací SCLLD.

**ZVEŘEJNĚNÍ ČÍSLOVANÉ INFORMACE Č. 10 K VÝZVÁM MAS**

ŘO OPZ zveřejnil číslouvanou informaci č. 10 s pomůckami: **Indikátory Výzvy MAS, Šablona Výzvy MAS, Pomůcka k Výzvam MAS v MS2014+** - viz: <https://www.esfcr.cz/mas-clld> (záložka Dokumenty, dále rozklikněte adresář „Číslovaná informace pro MAS č. 10“).

**ROLE MAS V MS2014+**

Pracovníci ŘO OPZ upozorňují MAS, že při plánování Vaši výzvy je žádoucí, abyste se spojili se svými školiteli MAS pro MS2014+ a jejich prostřednictvím si zkontrolovali a ujistili jste se, zda jsou **uživatelé MAS zaregistrováni do CSSF14+** a zda mají všechny **náležitě role pro práci s výzvami MAS v MS2014+**. MAS tímto krokem předejde komplikacím, které dle dosavadních zkušeností často nastávají při zadávání výzev MAS do systému, a výzvy je pak nutné zbytečně posouvat. V případě absence některé z uvedených rolí je nutné požádat školitele o její přidělení konkrétnímu uživateli MAS (viz také výše).

**SEMINÁŘE OPZ PRO MAS**

Dne 13. 2. 2017 proběhl první **seminář pro MAS jako příprava na semináře pro žadatele**. ŘO OPZ pozval MAS, které již mají vyhlášenu či naplánovanu výzvu/y. Seminář měl hlubší záběr, než „běžné“ semináře pro žadatele a při jeho přípravě reflektovali pracovníci ŘO mj. zkušenosti z jejich účasti na několika prvních seminářích pro žadatele, organizovaných MAS. Seminář byl zaměřen především na praktické příklady, které vzešly z konkrétních dotazů ze seminářů, workshopů, ESF fóra či konzultací, a zahrnoval provázanost vyplnění projektové žádosti v IS KP14+ v jednotlivých záložkách s kritérii hodnocení projektů, a dále způsobilost výdajů v jednotlivých podporovaných oblastech výzvy ŘO pro MAS. ŘO OPZ osloví další MAS, které chystají v dalších nejbližších termínech vyhlášovat své výzvy a poté bude **naplánován další běh semináře (cca přelom dubna/května)**.

V únoru se v Praze konal již pátý **workshop pro MAS** zaměřený na téma **hodnocení projektů**. Cílem těchto workshopů je provést účastníky procesem hodnocení projektů v OPZ a předat jim praktické zkušenosti k hodnocení jednotlivých kritérií – „aspektů kvality“ projektu. Workshopy zahrnují jednak teoretickou část k hodnotícímu procesu, tak i stěžejní praktické vyzkoušení si hodnocení cvičného projektu. Další workshop je plánován v březnu 2017. ŘO OPZ bude oslovovat zástupce MAS k účasti na workshopech individuálně v návaznosti na konzultace prvních výzev MAS.

**V polovině dubna 2017 je plánován seminář** zaměřený na problematiku podpory **sociálních služeb** v projektech OPZ v CLLD (předpokládané konání v Praze). K účasti na semináři byli osloveni zástupci MAS, které již vyhlásily nebo mají naplánovány výzvy zaměřené na podporu sociálních služeb na svém území. Cílem semináře je usnadnit MAS orientaci v tématu sociálních služeb a umožnit úspěšnou realizaci opatření SCLLD zaměřených na tuto oblast. Přehled plánovaných tematických okruhů připravovaného semináře: - Terminologie - Síťování (kraje,

obce) - Pověření poskytováním služby obecného hospodářského zájmu - Financování - vyrovnávací platba -  
Informace jednotlivých krajů - Dobrá praxe - zkušenosti z krajů/obcí (účast zástupce kraje, odborníků).

## ESF FORUM

Pracovníci ŘO OPZ by rádi připomenuli MAS možnost využívání **diskuzního fóra MAS\_CLLD na stránkách esfcr.cz**, založeného pro pokládání dotazů vztahujících se k tématu komunitně vedeného místního rozvoje v OPZ. MAS může zakládat nové dotazy či získávat informace z již zodpovězených dotazů uveřejněných na stránkách tohoto fóra. Pokud se dotazy MAS týkají konkrétních aspektů programového rámce OPZ dané strategie či konkrétní připravované výzvy MAS, mohou se pracovníci MAS obracet přímo na kontakty oddělení projektů CLLD. V ostatních případech prosíme využívat esf fórum. Na fóru se také pravidelně umísťují odpovědi na otázky ze seminářů a workshopů, které se vztahují k jednotlivým podporovaným aktivitám výzvy ŘO pro MAS č. 047 a tato platforma umožňuje sdílet znalosti s ostatními.

## NABÍDKA ZPRACOVÁNÍ PODPŮRNÉHO HODNOCENÍ K PROJEKTŮM KONEČNÝCH ŽADATELŮ A ODMĚŇOVÁNÍ EXTERNÍCH ODBORNÍKŮ

Výběrový orgán MAS musí pro svoje rozhodování před jednáním o žádostech o podporu disponovat podpůrným hodnocením dle kritérií pro věcné hodnocení dle výzvy MAS, které zpracovala osoba s odborností v oboru/oblasti, na kterou je projekt zaměřen. Pro odborné posudky **není stanovena závazná ani doporučená šablona**. Každý projekt musí být vyhodnocen na základě kritérií MAS, která naplňují aspekty kvality dle Metodického pokynu pro řízení výzev, hodnocení a výběru projektů 2014-2020. Měla by být posouzena zejména **potřebnost projektu** (vymezení problému a cílové skupiny), **účelnost** (cíle a konzistentnost, intervenční logiku), **efektivnost a hospodárnost** (efektivita projektu, rozpočet, adekvátnost indikátorů) a **proveditelnost** (způsob zapojení cílové skupiny, způsob realizace aktivit a jejich návaznost), a ověřena **administrativní, finanční a provozní kapacita žadatele**. ŘO OPZ v rámci metodického ověření souladu výzev MAS s výzvou ŘO OPZ pro MAS posuzuje, zda hodnotící kritéria navržená MAS jsou v souladu s aspekty kvality a zda nemají diskriminační charakter. V rámci závěrečného ověření způsobilosti projektů ŘO OPZ provádí kontrolu procesu hodnocení a výběru provedeného MAS a kontrolu způsobilosti aktivit a výdajů naplánovaných v projektech, které jsou navrženy k poskytnutí podpory.

Odměnu za zpracování podpůrného hodnocení se pohybuje v rozmezí **300 – 500 Kč/hod.**, přičemž zpracování posudku zabere dle zkušeností z hodnocení žádostí v jiných výzvách OPZ mezi **10 až 15 hod.** a ideálně by mělo být provedeno **do 10 pracovních dní**, tj. celková cena za hodnocení 1 projektu se pohybuje v rozmezí **3 – 5 tis. Kč**. Někteří odborníci, kteří mají živnostenské oprávnění, odměnu fakturují, je ale možné i výplata na základě DPP či DPČ. **Aktuálně je připravována revize specifických pravidel IROP 4.2, která by měla umožnit způsobilost těchto výdajů – zatím ale platí limitu na hodinovou sazbu DPP/DPČ a nezpůsobilosti odborných služeb.**

Připomínáme, že v **zalogované části webu NS MAS na adrese <http://nsmascr.cz/databaze-hodnotitelu-opz/>** je k dispozici databáze odborníků. MAS si zde mohou stáhnout CV odborníků, rozříděných do jednotlivých tematických oblastí dle podporovaných aktivit a podle toho si vybrat ty, které napřímo kontaktují a individuálně se s nimi dohodnou na podmínkách spolupráce.

Případné připomínky k této databázi prosím směřujte na **Markétu Dvořakovou** (tel.: 733 327 934, e-mail: [brdy-vltava@seznam.cz](mailto:brdy-vltava@seznam.cz))

Upozorňujeme, že odborníci, kteří zpracovávají podpůrná hodnocení, **nesmí mít ve věci hodnocení daného projektu střet zájmů**, musí hodnocení zpracovat **nestranně a transparentně**. Podpůrné hodnocení je pouze **pomůcka pro rozhodování výběrového orgánu MAS**, nepředstavuje pro výběrový orgán MAS žádné omezení ve věci jeho provádění věcného hodnocení.

**OPERAČNÍ PROGRAM ŽIVOTNÍ PROSTŘEDÍ (OPŽP)****ZVEŘEJNĚNÍ VÝZVY ŘO A JEJÍ NÁSLEDNÁ MODIFIKACE**

Dne 16. 1. 2017 byla vyhlášena **87. a 88. Výzva ŘO** (viz: <http://www.opzp.cz/vyzvy/87-vyzva> a <http://www.opzp.cz/vyzvy/88-vyzva>).

AOPK po dohodě s ŘO OPŽP a NS MAS provedla modifikaci Výzev ŘO č. 87 a 88, v rámci které došlo ke snížení alokace výzev. Důvodem pro snížení alokace výzvy je řádné finanční řízení programu - prostředky požadované jednotlivými MAS ve Strategiích CLLD nedosahují celé původně plánované alokace a tyto by tak byly v uvedených výzvách blokovány. Uvolněné prostředky v objemu cca 270 mil. Kč bude možné využít v případě nové výzvy pro financování potenciálních dalších aktivit MAS, která jsou nyní v jednání.

**AKTUALIZACE PŘÍRUČKY PRO MAS A NÁKLADŮ OBVYKLÝCH OPATŘENÍ**

Současně byla 20. 1. 2017 **aktualizována Příručka pro MAS** (viz: [http://nsmas.cz/content/uploads/2017/01/P%C5%99%C3%ADru%C4%8Dka\\_PO4\\_aktualizace\\_19.1.2016\\_v%C3%BDklady\\_cista.pdf](http://nsmas.cz/content/uploads/2017/01/P%C5%99%C3%ADru%C4%8Dka_PO4_aktualizace_19.1.2016_v%C3%BDklady_cista.pdf)).

AOPK aktualizovala dokument **Náklady obvyklých opatření MŽP (NOO)**, který je nutný pro hodnocení projektových rozpočtů a je nutné ho přiložit jako přílohu k výzvě (jako doprovodnou dokumentaci výzvy) a zpracovala výtah pro MAS, který byl rozeslán dne 28. 2.

**INFORMAČNÍ SEMINÁŘ PRO MAS K CLLD V OPŽP**

V úterý 28. 2. 2017 bude uspořádán **informační seminář pro MAS** k přípravě Výzev MAS a k hodnocení žádostí o podporu končených žadatelů. Prezentace ze semináře byly rozeslány MAS dne 28. 2. Zápis ze semináře vč. písemných odpovědí na vznesené dotazy bude zveřejněn v průběhu března.

**JEDNÁNÍ O MOŽNÉ ÚPRAVĚ NASTAVENÍ CLLD V OPŽP**

Na jednání zástupců NS MAS s vedením MŽP v lednu 2017 byly diskutovány **možné úpravy nastavení CLLD v OPŽP**.

Ze strany NS MAS bylo navrhováno zejména **přesunutí nevyužitých prostředků z SC 4.2 z aktivity likvidace invazivních druhů do SC 4.3 do aktivity výsadby mimolesní zeleně**, u které by bylo možné **navýšit podporu z 85% na 95%** a **umožněna realizace doprovodných protierozních a vodu zadržujících opatření v místě výsadby** (terénní úpravy upravující zadržování půdy a vody v ploše), mj. také formou partnerských projektů. Tyto návrhy **zatím nebyly přijaty**.

Ze strany MŽP bylo navrženo **zapojení MAS do opatření 4.3.4 Zlepšování druhové, věkové a prostorové struktury lesů zařízených LHP mimo ZCHÚ a území soustavy Natura 2000** (dosadby a podsadby dřevin přirozené druhové skladby, rekonstrukce porostů) a **4.3.5 Realizace přírodních opatření vyplývajících z komplexních studií cílených na zpomalení povrchového odtoku vody, protierozní ochranu, a adaptaci na změnu klimatu** (opatření zamezující vodní a větrné erozi, travní pásy, průlehy, hrázky, terasy, svodné příkopy, meze, remízy, větrolamy, ...). Diskutována byla i možnost **rozšíření počtu zapojených MAS**.

**K ověření zájmu MAS o tyto aktivity slouží dotazník na adrese: <https://goo.gl/forms/4ah0KQbCwBANLwxz2>, o jehož vyplnění žádáme všechny MAS do PÁ 12. 3.**

Další jednání budou pokračovat v průběhu roku 2017, mj. v závislosti na výsledku analýzy zpracovávané externím hodnotitelem a průzkumu mezi MAS.

## REŽIJNÍ NÁKLADY MAS (IROP 4.2)

## ANIMACE STRATEGIE CLLD

Na základě podnětů od MAS byl sestaven poměrně obsáhlý **přehled příkladů animačních aktivit**, který byl předán ŘO IROP k vyjádření ohledně jejich způsobilosti k financování v rámci IROP 4.2. Počátkem března k tomu proběhne jednání s ŘO IROP.

## STAV ADMINISTRACE ŽÁDOSTI O PODPORU V IROP

Informace o stavu administrace Vaší Žádosti o podporu můžete zjistit také v tabulce zde: <http://www.crr.cz/cs/irop/stav-zadosti/>

## PUBLICITA

Dne 28. 2. 2017 proběhlo jednání s MMR-IROP o zjednodušení podmínek pro publicitu na tzv. volitelné informační a propagační nástroje, viz Specifická pravidla pro výzvu č. 6, str. 36. (tj. např. internetové stránky MAS, zpravodaje, letáky, pozvánky na semináře apod.), v dalším informatriu zveřejníme výsledek jednání.

## ANIMACE ŠKOL

Pro přímou komunikaci s MŠMT v rámci animace škol a školských zařízení (např. prověření důvodu zpoždění zálohové platby - více jak 20 PD po vydání rozhodnutí, u konkrétních projektů škol apod.) slouží e-mail: [sablonymas@msmt.cz](mailto:sablonymas@msmt.cz).

## DALŠÍ OPERAČNÍ PROGRAMY

## OPERAČNÍ PROGRAM VÝZKUM, VÝVOJ, VZDĚLÁVÁNÍ (OP VVV)

Členové PS Vzdělávání NS MAS byli vyzváni pracovníky MŠMT k účasti v pracovních skupinách, které budou připravovat nové výzvy OP VVV. Práce v pracovních skupinách na výzvách bude zahájena v březnu 2017. Konkrétně se jedná o výzvy:

- **MAP II** (průběžná výzva), alokace 670 mil. Kč, září 2017- 2018. Obsahem výzvy bude Podpora **přípravy, realizace a vyhodnocování místních akčních plánů** rozvoje vzdělávání (MAP), které jsou nástrojem implementace vybraných specifických opatření OP VVV, prioritně pro oblast předškolního a základního vzdělávání.
- **Implementace MAP** (kolová výzva), 550 mil. Kč, vyhlášení prosinec 2017, ukončení březen 2018. Podpořeny budou **konkrétní aktivity**, které již byly naplánovány ve spolupráci ve funkčních partnerstvích v území. Podmínkou je spolupráce se školami a zaměření na podporu žáků ohrožených školních neúspěchem a rozvoj potenciálu každého žáka.
- **Šablony pro ZŠ a MŠ II**, vyhlášení červen 2018. Děkujeme zpracovatelům MAP za vyplnění dotazníků plánovaných aktivit v MAP, které by mohly být realizovány prostřednictvím Šablon pro MŠ a ZŠ II. Výstupy z dotazníku byly zveřejněny na webu NS MAS v sekci PS Vzdělávání <http://nsmas.cz/dokumenty/pracovni-skupiny/ps-vzdelavani/>

Zahajujeme intenzivnější spolupráci s Českou školní inspekcí (ČŠI). Jednou z možností spolupráce je realizace **seminářů v regionu na téma: Pohled ČŠI na hodnocení škol zřizovatelem. Zjišťujeme** zájem ze strany regionů.

**K výše uvedeným tématům organizuje PS Vzdělávání kulatý stůl otevřený všem zájemcům ve středu 10. 5. 2017 od 10 do cca 15 hod. na NIDV v Praze.**

## DALŠÍ INFORMACE

### INFORMACE Z 4. PODVÝBORU LEADER/CLLD PŘI ENRD

Dne 21. 2. 2017 se v Bruselu konalo 4. jednání Podvýboru LEADER/CLLD při Evropské síti pro rozvoj venkova (ENRD). Za NS MAS se jednání zúčastnil místopředseda Jan Florian.



V úvodu jednání vystoupili zástupci DG Agri s bližšími informacemi o připravovaném tzv. „**Omnibus Regulation**“, které by mj. mělo přispět k usnadnění přístupu k ESIF v členských státech. Mj. byly zmiňovány úpravy směřující k většímu využívání zjednodušenému vykazování nákladů (simplified cost options – SCO, více viz: [http://ec.europa.eu/regional\\_policy/sources/thefunds/fin\\_inst/pdf/simpl\\_cost\\_cs.pdf](http://ec.europa.eu/regional_policy/sources/thefunds/fin_inst/pdf/simpl_cost_cs.pdf)), ale také střešních projektů (umbrella projects), přípravné podpory apod. – materiál je zatím ve fázi konzultací. Z pléna také zazníval požadavek na **větší koordinaci mezi DG a ESIF** na úrovni EU ve vztahu k CLLD.

Informace prezentované zástupci ENRD potvrdily, že **ČR je jediný stát EU, kde byl jako hlavní fond pro financování režijních a animačních nákladů MAS zvolen ERDF**, ve většině států jsou režijní náklady financovány z EARDF, což umožňuje i lepší udržení kontinuity metody LEADER.

Evaluation Helpdesk připravuje **příručku pro evaluaci Strategii CLLD a evaluaci inovace**, předpokládá, že začátkem června 2017 budou k dispozici i v jazykových mutacích. Dosud vydané materiály např. zde: [http://enrd.ec.europa.eu/evaluation/publications/guidelines-assessment-rdp-results-how-prepare-reporting-evaluation-2017\\_en](http://enrd.ec.europa.eu/evaluation/publications/guidelines-assessment-rdp-results-how-prepare-reporting-evaluation-2017_en)

Dále byla poskytnuta informace o konceptu „**Evropský sbor solidarity**“ – viz samostatná kapitola.

V závěru programu byly připomenuty pozvánky na nadcházející akce:

- seminář ENRD „**Revitalising Rural Areas through Business Innovation**“, 30. 3. 2017, Brusel – bližší informace: [http://enrd.ec.europa.eu/news-events/events/enrd-seminar-smart-and-competitive-rural-businesses\\_en](http://enrd.ec.europa.eu/news-events/events/enrd-seminar-smart-and-competitive-rural-businesses_en)
- konference **LINC2017 - LEADER SPIRIT – EMPOWERING PEOPLE**, 9. – 11. 5. 2017, Vianden, Lucembursko – více na: <http://www.linc2017.eu/>

Materiály z jednání: [http://enrd.ec.europa.eu/news-events/events/leaderclld-sub-group-1\\_en](http://enrd.ec.europa.eu/news-events/events/leaderclld-sub-group-1_en).

### WORKSHOP ENRD K INOVACÍM V LEADERU/CLLD

Následující den 22. 2. 2017 se v Bruselu konal workshop k inovacím v LEADERu/CLLD, na kterém byly představeny různé pohledy na toto téma.



Prezentace ze semináře viz: [http://enrd.ec.europa.eu/news-events/events/enrd-seminar-smart-leader\\_en](http://enrd.ec.europa.eu/news-events/events/enrd-seminar-smart-leader_en)

## EVROPSKÝ SBOR SOLIDARITY / EUROPEAN SOLIDARITY CORPS

EVROPSKÝ  
SBOR  
SOLIDARITY

Nová iniciativa Evropské komise spuštěná v prosinci 2016 nabízí **mladým ve věku 18-30 let příležitost zapojit se do projektů solidarity s různým zaměřením po celé Evropě** (např. pomoc při obnově školy nebo komunitního centra zničeného zemětřesením, poskytování podpory nově přichozím žadatelům o azyl, odklizení vegetace z lesů v rámci prevence lesních požárů, práce se zdravotně postiženými osobami, výuka cizího jazyka...).

Sbor v podstatě tvoří **mladí motivovaní lidé** se sociálním cítěním, kteří se registrují, aby mohli pracovat v rámci projektu ve prospěch místních komunit, a **organizace**, které do iniciativy vstupují jako nositelé projektů.

Komise chce **do roku 2020 zapojit až 100 000 mladých lidí**, poskytnout jim příležitost získat nevšední zkušenosti a pomoci jim tak při následném uplatňování se na trhu práce. Iniciativa o celkovém objemu 3.3 milionů EUR staví na již existujících dvou programech (Evropská dobrovolná služba programu Erasmus+ a Evropská záruka pro mladé).

V současné **pilotní fázi (2016-2017)** zúčastněné organizace teprve rozvíjejí své vize a návrhy projektů. S náborem pracovníků by mohly začít na konci jara 2017 a pracovníci by se tak do projektů mohli začít zapojovat od června 2017. **Druhá fáze (2018-2020)** se teprve navrhuje.

**Zapojit se mohou organizace** z členských států EU (popř. Norska, Lichtenštejnska, Islandu, Turecka a bývalé jugoslávské republiky Makedonie) se mohou stát **hostitelskými organizacemi** a zaměstnat tak mladé dobrovolníky nebo stážisty. Může se jednat o **vládní organizace, místní samosprávy, nevládní organizace, podniky**, bez rozdílu velikosti (od nadnárodních po malé lokálně působící), které realizující projekty související se solidaritou. Organizace mohou své projekty pro činnost sboru přihlásit na základě výzvy Evropské komise, EK následně prověří, zda-li se řídí [chartou evropského sboru solidarity](#) a zhodnotí projekt a jejich [soulad s posláním a zásadami sboru](#) a následně schválí nebo zamítne žádost a spustí se výběr a nábor účastníků ze systému.

Účastníkem může být občan mezi **18-30 lety** ze země EU (popř. Norska, Lichtenštejnska, Islandu, Turecka a bývalé jugoslávské republiky Makedonie) ztotožněný s [posláním evropského sboru solidarity](#), který se může na činnosti sboru podílet buď **dobrovolnickou činností** (nabízí příležitost pracovat v zahraničí na plný úvazek jako dobrovolník po dobu 2-12 měsíců) nebo **profesně** (příležitost najít zaměstnání, stáž či učňovskou přípravu v řadě odvětví, která se do solidarity zapojují). V závislosti na povaze a umístění služby je **účastníkům většinou vypláceno kapesné na pokrytí svých každodenních životních nákladů a ubytování**.

Bližší informace na: [https://europa.eu/youth/SOLidarity\\_cs](https://europa.eu/youth/SOLidarity_cs)

