

Potravinová

pomoc

NA FRÝDLANTSKU

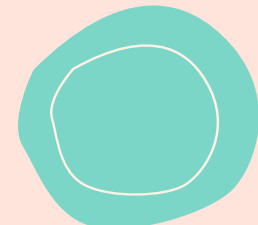


Prevence negativních dopadů základního nedostatku



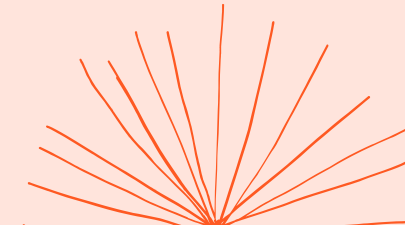
**Od 04/2020
bylo použito
40 000 korun od
soukromých dárců**

Covid / filantropie
(využití nabídek,
bez cíleného
fundraisingu)



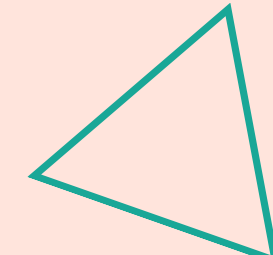
**Provoz zajišťuje MAS
díky kapacitě
projektových
pracovníků v sociální
oblasti**

Koordinace, nákup,
výdej
+ prostor město
Frýdlant (nevyužitý
nebytový prostor)



**Distribuce ve
spolupráci se
sociálními službami
a KC**

Sociální odbory 2
měst, NNO - Člověk
v tísní, SAS Kompas,
Most k naději.



**Pravidla pro výdej
potravinové a
hygienické pomoci**

Krizové situace,
náhlý výpadek
příjmu -
jednorázově,
přechodně. Vazba
na soc. službu.

Jak to probíhá:

1 Průběžné doplňování zásob a naskladňování

- mouka, těstoviny, rýže, mléko, brambory, olej, cukr, luštěniny, konzervy..
- mýdla, pasty...
- dětské plenky a výživa
- respirátory a roušky

3 Sociální/komunitní pracovník předává klientovi/klientské rodině

- výdej potravinovky pracovníkovi soc. odboru, terénní sociální službě nebo komunitní pracovníci
- pracovník předává rodině/klientovi


2 Sociální odbor/sociální služba kontaktuje MASku, že má klienta, který potřebuje potravinovou pomoc

- základní situace klienta – jeho rodiny
- počet lidí, kolik a jak starých dětí
- specifické potřeby (pleny, dětská výživa, apod.)



Kam potraviny a hygiena putují

Doposud: Frýdlant, Nové Město pod Smrkem, Bulovka, Černousy,
Jindřichovice pod Smrkem, Raspenava, Dětrichov, Višňová
cca 150 osob



Otec-samoživitel

- 5 nezaopatřených dětí
- ztráta dlouhodobého zaměstnání (přes 12 let u téhož zaměstnavatele) kvůli Covid-19

Matka-samoživitelka

- s pomocí rodiny složila kauci za pronájem a zaplatila první nájem
- do vyplacení sociálních dávek jí zbývalo několik týdnů a tisícikoruna

Jestli a jak dál

Výhody vlastní potravinovky

- dostupnost
- flexibilita (časová, velikost plen, typ výživy, dieta)
- vlastní pravidla
- nízké náklady (ve srovnání s důsledky neřešení)

Stávající způsob podpory do
04/22

Zajištění provozu,
prostor a vybavení

Minimální varianta
provozu