

Sociální klimatický fond

16.1.2025, Petra Alžběta Baslová

Sociální klimatický fond

vznikl na základě nařízení Evropského parlamentu a Rady (EU) 2023/955 ze dne 10. května 2023¹.

- Fond má v období **od r. 2026 do 2032** poskytnout členským státům finanční prostředky na podporu politik zaměřených na řešení negativních dopadů na:
 - zranitelné **domácnosti,**
 - zranitelné **mikropodniky,**
 - zranitelné **uživatele dopravy,**
- které mohou být způsobeny rozšířením obchodování s emisemi na sektor budov a silniční dopravy (EU ETS2), jedná se např. o zvýšení cen energií na vytápění, vaření a cen pohonných hmot.
- **Cíle:** Fond slouží pro podporu **spravedlivé klimatické transformace**, jeho cíle jsou dekarbonizační se sociální perspektivou.

¹ https://eur-lex.europa.eu/legal-content/CS/TXT/?uri=uriserv%3AOJ.L_.2023.130.01.0001.01.CES&toc=OJ%3AL%3A2023%3A130%3ATOC

Sociální klimatický plán

- **Plán má být předložen v polovině roku 2025**
- Plná transpozice ETS 2 členskými státy je podmínkou pro čerpání prostředků ze SKF
- Musí být v souladu s dalšími strategickými materiály (POK, SEK, NKEP)
- Formuluje **investice a opatření**, která napomohou zmírnit dopady EU ETS2 na zranitelné skupiny s cílem zajistit dostupné vytápění/chlazení, mobilitu a zároveň naplňovat cíle EU v oblasti klimatu
- Obsahuje 3 komponenty:
 - **Odvětví budov,**
 - **Odvětví dopravy,**
- volitelně
 - **Kompenzace (přímá podpora příjmů)**
- Proplacení finančních prostředků je podmíněné dosažením milníků a cílů uvedených v plánu

SKP – sektor budov a sektor dopravy

Účelově vázané příjmy = financování je podmíněné dosažení milníků a cílů uvedený v plánech.

Ty se musí pohybovat v těchto oblastech:

- (a) energetickou účinnost;
- (b) renovace budov;
- (c) mobilitu a dopravu s nulovými a nízkými emisemi;
- (d) snižování emisí skleníkových plynů;
- (e) snížení počtu zranitelných domácností, zejména domácností v energetické chudobě, zranitelných mikropodniků a zranitelných uživatelů dopravy.

Navíc budou moci být podpořeny ze SKF pouze ta opatření a investice, které dodržují zásadu "**významně nepoškozovat**" (DNSH) uvedenou v článku 17 nařízení (EU) 2020/852.

Může být zaměřeno na:

- Renovace budov (zateplení, výměna oken aj.) s cílem zvýšení energetické efektivity
- Zajištění nízkoemisního bydlení pro zranitelné skupiny
- Dekarbonizace budov, zajištění přístupu k energii z OZE
- Komunitní energetika
- Jízdenky na hromadnou dopravu
- Sdílená doprava (carsharing)
- Mikromobilita (kola, koloběžky...)
- Nákup vozidel (nízkoemisní/bezemisní)
- Cyklistická infrastruktura

Aktuální představa o rozdělení SKF

50 mld. Kč

70 %

**BUDOVY A
ENERGETIKA**
energetická chudoba

30 %

DOPRAVA
dopravní chudoba

Rekonstrukce – upravená NZU Light + poradenství

Výstavba obecního nájemního bydlení

Integrované projekty poptávkové dopravy

Další opatření ještě v diskuzi

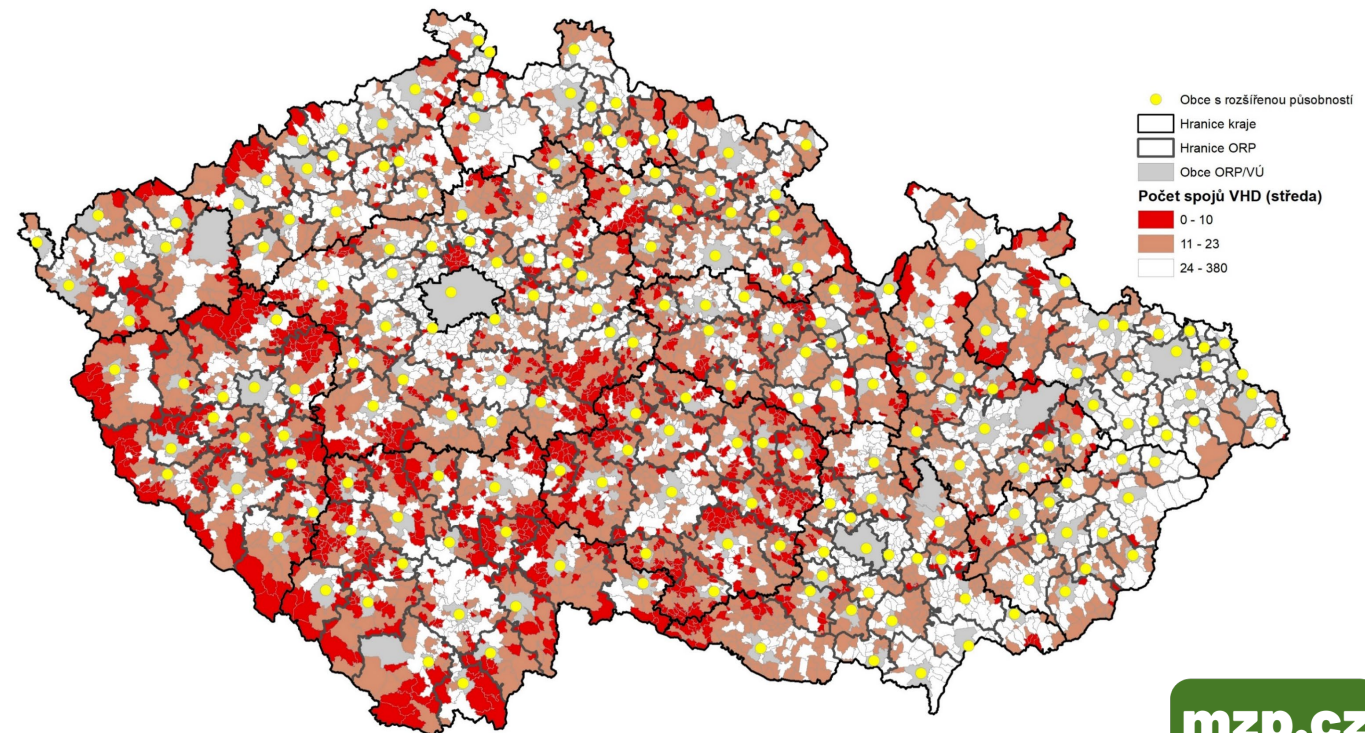
Regionální rozměr dopravní chudoby

Optimální počet spojů veřejné dopravy

tři kategorie podle dostupnosti veřejné dopravy:

- 3. kategorie: **Obce s kritickou dostupností** (<10 párů spojů denně) - modus
- 2. kategorie: **Obce s omezenou dostupností** (≥ 10 a ≤ 23 párů spojů denně) - průměr
- 1. kategorie: **Obce s dostatečnou dostupností** (>23 párů spojů denně)

Zranitelných uživatelů v dopravě, kteří žijí v regionech ohrožených dopravní chudobou (pod 23 spojů VLAK/BUS), **je cca 1,7 mil.**, zejména, zde by mělo být **využito opatření integrovaných projektů** poptávkové/optimalizace linkové dopravy.



Sociální klimatický plán

Integrované projekty poptávkové dopravy, optimalizace linkové dopravy a nákup elektrických vozů

Cíl: zavést flexibilní a efektivní **poptávkovou dopravu/optimalizovat linkovou dopravu** v regionech, kde je standardní veřejná doprava neefektivní nebo nedostatečná.
- investiční/neinvestiční náklady vč. dispečinku a analytiky

7- 8 mld. Kč

Podpora mikromobility	Zajištění nákupu jízdních kol/cargokol a prostředků tzv. mikromobility a nákupu chráněných úložišť s bezpečným uzamčením a případně s dobíjecím bodem	200 mil. Kč
Pořízení software aplikace pro řízení systému VHD a podpora konceptu MaaS	Pořízení software nástroje pro řízení systému poptávkové dopravy včetně komunikace s klienty; dispečink systému VHD na úrovni kraje (organizace provozu); vytvoření aplikací MaaS (mobilita jako služba - včetně vazby na sdílené dopravní prostředky)	150 mil. Kč

Energetická chudoba

Klíčovou roli při nastavování podpory ze SKF pro oblast budov hraje **definice energetické chudoby**

Příprava legislativní podoby definice je v gesci MPO, **pro účely SKF jsou zvažované následující indikátory pro měření energetické chudoby:**

Osoba (domácnost) je vnímána jako energeticky chudá, jestliže má

- nízký příjem (do 5. decilu)

a zároveň

- vysoké výdaje za energie (v poměru k celkovým příjmům)

a zároveň

- vlastní maximálně jednu (dvě) nemovitosti určené k bydlení

další doplňková kritéria

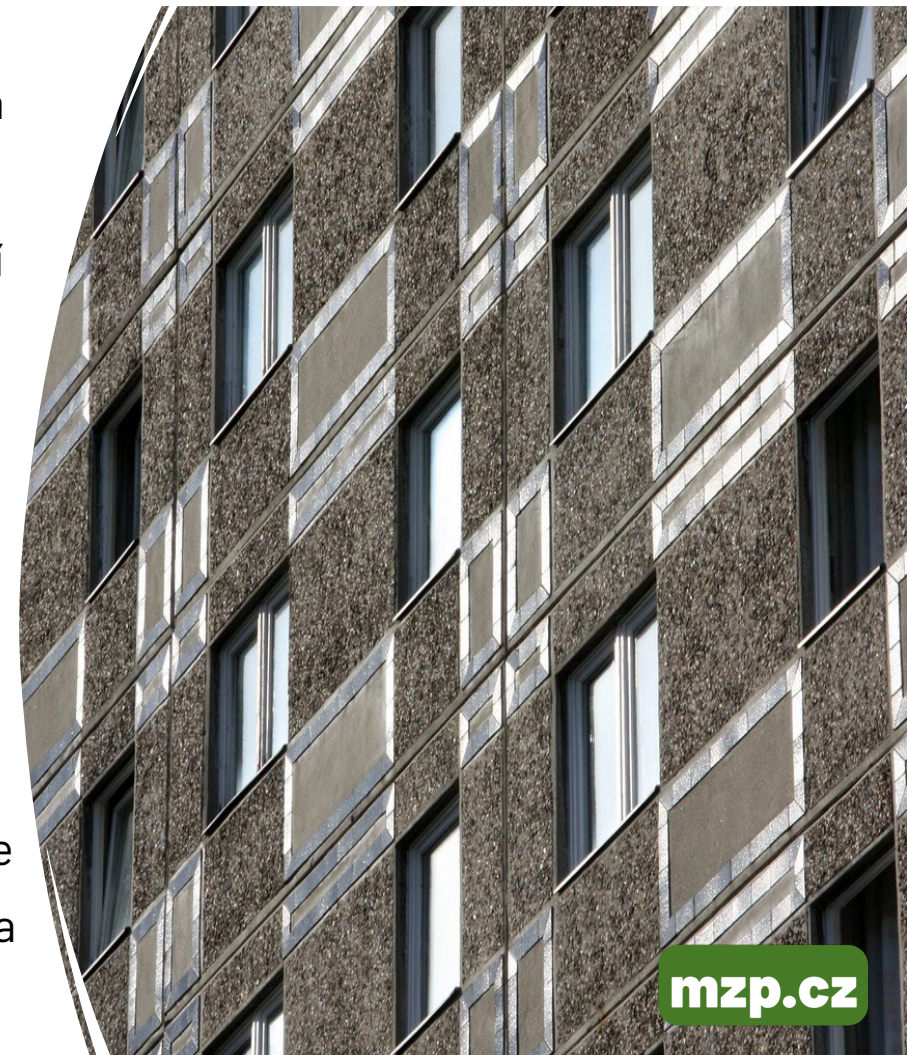
- nevyhovující stav obývané nemovitosti
- nemožnost dostatečně vytápět nebo chladit domácnost
- nedoplatky na energiích



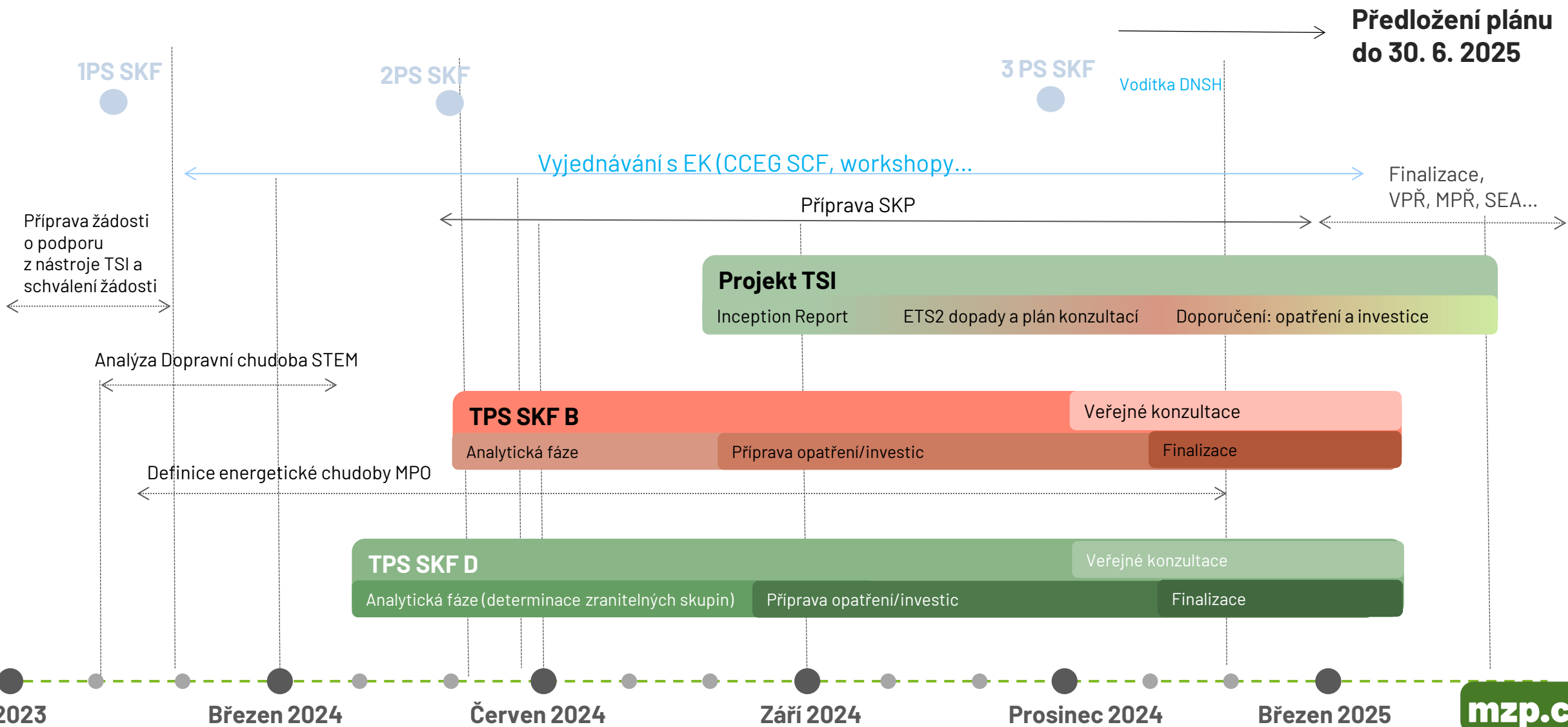
Zvažovaná opatření pro oblast budov

Priority formulovány na základě jednání tematické pracovní skupiny

- **Renovace rodinných domů ve vlastnictví zranitelných osob** – návaznost na NZU Light, užší vymezení cílové skupiny příjemců, podpora i komplexních renovací
- **Podpora rozvoje energeticky úsporného a zároveň dostupného nájemního bydlení** = výstavba energeticky úsporného nájemního bydlení (zejména obecního)
- **Podpora renovací bytových domů určených k sociálnímu bydlení;** bonus pro nízkopříjmovou domácnost
- **Systém kvalitního poradenství** do kterého budou zapojeni nejen energetičtí specialisté a kontaktní poradenská místa, ale i terénní pracovníci schopní oslovovat zranitelné skupiny v jejich přirozeném prostředí → MAS
- Podpora **zapojování zranitelných domácností do komunitní energetiky** s ohledem na omezené možnosti těchto domácností pořídit si a instalovat vlastní obnovitelné zdroje energie
- Nutnost podporovat i **drobné energetické úspory** spočívající zejména ve změně chování (modelu spotřeby energií) a výměně spotřebičů za energeticky úsporné – nejzranitelnější domácnosti, které nedosáhnou na jinou podporu



Orientační harmonogram přípravy SKP



Děkuji za pozornost

Petra Alžběta Baslová

Ministerstvo životního prostředí / Ministry of the Environment of the Czech Republic
Vršovická 1442/65 - 100 10 - Praha 10
tel.: +420 267 122 285 mobil: +420 730 587 287
e-mail: petra.baslova@mzp.gov.cz web: www.mzp.cz

Informace o SKF včetně zápisů z jednání pracovních skupin naleznete na:
https://www.mzp.cz/cz/socialni_klimaticky_fond



Ministerstvo životního prostředí



@mzpcr



@ministerstvo_zp



Ministerstvo životního prostředí



@ministerstvozivotnihoprostredi