



Výroční zpráva organizace

Národní síť
Místních akčních skupin
České republiky, o.s.

2013



2013 | výroční zpráva
NS MAS ČR

2013

www.nsmascr.cz

Vážené kolegyně, vážení kolegové,

dovolte mi, abych Vám předložil Výroční zprávu Národní sítě Místních akčních skupin ČR (dále jen NS MAS ČR) za rok 2013.

Uplynulý rok byl pro NS MAS ČR rokem jednoznačně úspěšným. Zúročila se práce z minulých let a podařilo se vyjednat uspokojivý výsledek v rámci témat podpory místních akčních skupin pro období po roce 2013, dopracovat standardy MAS a také nevybrané a nové MAS měly možnost vyzkoušet si díky opatření III.4.1 administraci projektů v rámci realizace svých strategií.



Podpora 2014-2020

V průběhu roku 2013 byly hlavní aktivity směřovány k prosazování metody LEADER a jejího využití prostřednictvím komunitně vedeného místního rozvoje (community-led local development, CLLD) v rámci Společné zemědělské politiky, ale také v rámci dalších operačních programů financovaných z EFRR a ESF. Integrovaného nástroje CLLD tak bude díky úspěšným vyjednáním mimo Program rozvoje venkova využito také v: OP Zaměstnanost, OP Výzkum, vývoj a vzdělávání, OP Podnikání a inovace pro konkurenceschopnost, OP Životní prostředí a v Integrovaném regionálním operačním programu.

Standardy

Počátkem roku 2013 se rozběhla jednání k přípravě standardů MAS nejdříve pouze v rámci resortu Ministerstva zemědělství a od září pak v rámci pracovní skupiny, složené ze zástupců dalších ministerstev a partnerských organizací. Do jednání tak již vstupovaly názory více stran a původní materiál doznal mnoha změn. Zároveň také bylo nutné dopracovat výklad řady pojmů, neboť diskuse na jednáních často ukázala, že různé strany je chápou odlišně. Harmonogram uzavření jednání se opakovaně posouval tak, jak se posouval harmonogram spuštění jednotlivých finančních nástrojů Evropské unie.

V těchto týdnech však již probíhá vnitřní připomínkové řízení v rámci ministerstva zemědělství a poté meziresortní připomínkování ostatními zainteresovanými ministerstvy. První kolo podávání žádostí o posouzení splnění standardů předpokládá MZe vyhlásit v dubnu a druhé pak v říjnu 2014.

Zástupci NS MAS ČR se pravidelně účastnili akcí, které napomáhají propagaci a rozvoji venkova, jsou součástí vyjednávacích týmů, pracovních skupin, jsou členy organizací zaměřených na podporu rozvoje venkova nejen v ČR, ale i na Evropské úrovni.

Rád bych touto cestou poděkoval za dosažené výsledky, především pak činnost koordinátora vyjednávacího týmu, stejně tak i všem členům pracovních skupin a v neposlední řadě místním akčním skupinám, které přispěly svými dary na činnost NS MAS ČR.

A handwritten signature in blue ink, appearing to read 'F. Winter'.

Ing. František Winter
předseda NS MAS ČR



0

Obsah

Obsah

| | | |
|----------|--------------------------|-----------|
| 1 | Profil organizace | 4 |
| 2 | Pracovní skupiny | 8 |
| 3 | Významné události | 12 |
| 4 | Popis činnosti | 21 |
| 5 | Finanční zpráva | 34 |
| 6 | Orgány organizace | 37 |
| 7 | Krajská sdružení | 41 |
| 8 | Členská základna | 68 |



1

Profil organizace

Základní informace

Národní síť Místních akčních skupin České republiky, o.s. (dále jen „NS MAS ČR“) je sdružením místních akčních skupin (dále jen „MAS“) pracujících metodou LEADER.

Posláním NS MAS ČR je především sdružovat MAS, reprezentovat a zastupovat MAS na národní úrovni vůči vládním institucím, ministerstvům a organizacím zřizovanými ministerstvy a dalším relevantním subjektům a na mezinárodní úrovni vůči organizacím a subjektům pracujícím v intencích iniciativy LEADER a ve vztahu k ostatním partnerům, institucím a úřadům apod.

V neposlední řadě je NS MAS ČR svými členy pověřena spolupracovat a komunikovat s kraji a jejich krajskými úřady, s organizacemi zabývajícími se rozvojem venkova, s finančními ústavy, na mezinárodní úrovni s příslušnými institucemi EU, s mezinárodními institucemi zabývajícími se problematikou venkova a metodou LEADER. Součástí činnosti je propagace a medializace ve sdělovacích prostředcích a vlastními aktivitami.

Cílem NS MAS ČR je podpora činnosti MAS při realizaci programu obnovy a všestranného rozvoje venkova s cílem:

- zlepšit kvalitu života na venkově prostřednictvím setrvalého a integrovaného místního rozvoje,
- zajistit reciproční přenos poznatků a zkušeností mezi členy sítě,
- zajistit reciproční přenos poznatků a zkušeností na úrovni spolupráce mezi členskými zeměmi Evropské unie a jejich MAS,
- podporovat spolupráci s dalšími zeměmi, které ve venkovském prostoru chtějí používat metodu LEADER.

Kontaktní informace

| | |
|-------------------|---|
| Název organizace: | Národní síť Místních akčních skupin České republiky, o.s. |
| Sídlo: | Hlavní 137, 788 33 Hanušovice |
| Kontaktní osoba: | Mgr. Olga Špíková, tajemnice sdružení |
| Email: | info@nsmascr.cz |
| Telefon: | +420 583 215 610 |
| Mobil: | +420 602 832 880 |
| Webové stránky: | www.nsmascr.cz |
| Bankovní spojení: | GE Money Bank 202517868 / 0600 |
| Právní forma: | občanské sdružení |
| Registrace: | Ministerstvo vnitra ČR, VS/ 1-1 /67265 / 07-R (12. 4. 2007) |
| IČ: | 28554272 |



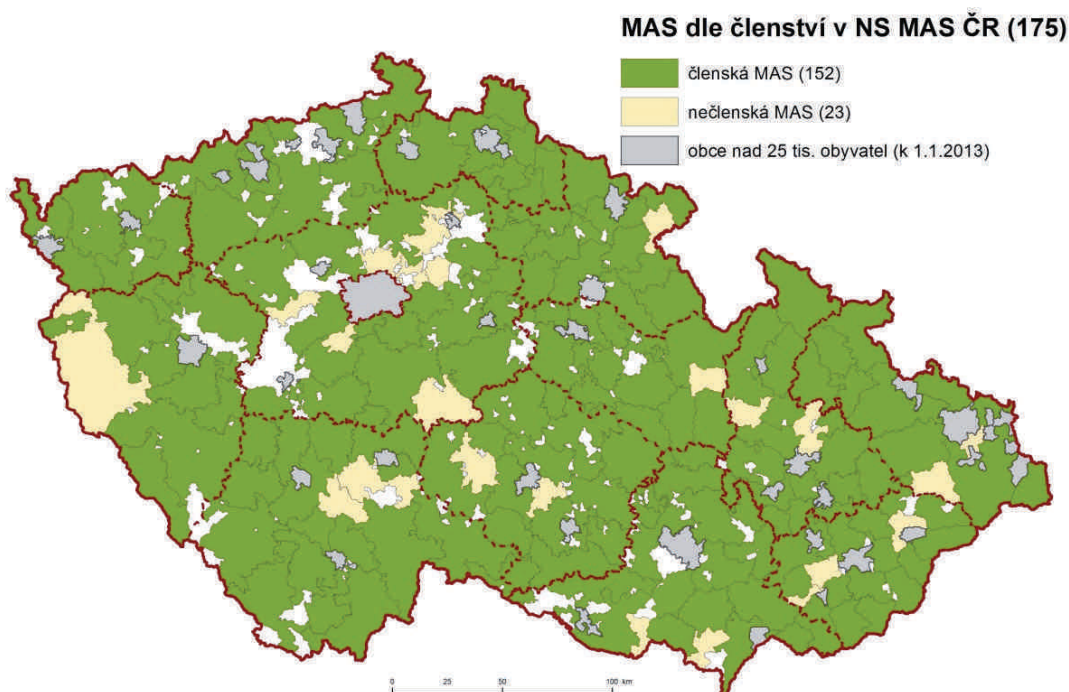
Organizační struktura

Nejvyšším orgánem NS MAS ČR je **Valná hromada NS MAS ČR**, na kterou je každá členská MAS oprávněna vyslat své zástupce, z nichž vždy jeden má právo disponovat rozhodujícím hlasem vysílající MAS. NS MAS ČR, a tím i Valná hromada, měla k 31. 12. 2013 celkem 152 členů (zástupců). Valná hromada volí členy Kontrolní komise. Dále schvaluje členy Výboru NS MAS ČR, změnu stanov NS MAS ČR, koncepci činnosti a úkoly NS MAS ČR pro nastávající období, výši členských příspěvků atd. Aktuální seznam členů NS MAS ČR je dostupný na webových stránkách NS MAS ČR.

Stav členské základny NS MAS ČR k 31. 12. 2013

| kraj | počet MAS (změna v roce 2014) | kraj | počet MAS (změna v roce 2014) |
|-----------------|----------------------------------|-----------------|-------------------------------|
| Středočeský | 16 (+1) | Pardubický | 12 (+4) |
| Jihočeský | 15 (+1) | Vysočina | 14 (+1) |
| Plzeňský | 8 | Jihomoravský | 15 (+5) |
| Karlovarský | 5 | Olomoucký | 14 (+1) |
| Ústecký | 8 | Zlínský | 15 (+1) |
| Liberecký | 6 (-2 zaniklé MAS ¹) | Moravskoslezský | 10 (+1) |
| Královéhradecký | 14 (+1) | celkem | 152 (+16; -2) |

Pozn.: od 1. 1. 2014 se staly členy organizace dalších 6 MAS



Pokrytí území ČR MAS – členové / nečlenové NS MAS ČR k 31. 12. 2013

¹ Území MAS sloučeno s existujícími MAS

Statutárním a výkonným orgánem NS MAS ČR je **Výbor NS MAS ČR**, který za svou činnost odpovídá Valné hromadě. Výbor má nejméně třináct členů, kteří zastupují jednotlivé kraje. Výbor NS MAS ČR zastupuje navenek jeho **předseda**, který je volen ze členů Výboru a jedná jménem Výboru NS MAS ČR. Funkční období členů Výboru, a tím i předsedy, je dvouleté.

Kontrolní komise má povinnost zajišťovat kontrolu dodržování stanov a vnitřních předpisů NS MAS ČR, dále také účelné hospodaření a rozpočtovou kázeň NS MAS ČR.

Krajské sítě nebo také Krajská sdružení (dále jen KS) mohou vzniknout, dohodne-li se na tom nadpoloviční většina členských MAS daného kraje. Orgány KS jsou obdobné jako NS MAS ČR a spolupracují se všemi MAS na území kraje. To znamená, že na stejné úrovni podporují principy LEADER v území u MAS jak členů, tak nečlenů NS MAS ČR.

Tajemník je zaměstnanec NS MAS ČR jmenovaný Výborem NS MAS ČR. Tajemník je výkonným manažerem NS MAS ČR, jehož pracovní náplní je především profesionální zajištění činnosti NS MAS ČR a jejích orgánů.

Ke splnění některých úkolů nebo k zajištění dlouhodobé specializované činnosti Výboru může Výbor zřídit **pracovní skupiny** (dále jen PS) složené z členů Výboru, členů organizace, případně externích odborníků. Činnosti pracovních skupin jsou zaměřeny na plnění cílů a hlavních úkolů NS MAS ČR.



JEDNÁNÍ VALNÉ HROMADY VE ŽLUTICÍCH V ROCE 2013



2

Pracovní skupiny

Výčet a činnost pracovních skupin

PS LEADER

Vedením PS je pověřen místopředseda NS MAS ČR Jan Florian.

V roce 2013 se PS LEADER při NS MAS ČR soustředila především na projednání dílčích úprav Pravidel OSY IV. LEADER Programu rozvoje venkova ČR souvisejících se závěrem období 2014-2020. V rámci jednání Tematické pracovní skupiny LEADER při Ministerstvu zemědělství ČR se členové PS podíleli především na nastavení podmínek pro fungování MAS v roce 2014 a v letech následujících, ve vztahu k podpořeným projektům z opatření IV.1.2, pro přesuny alokací mezi opatřeními IV.1.1 a IV.1.2 a naopak, apod. Na základě podnětů z jednotlivých MAS jsme se zástupci Ministerstva zemědělství ČR, Státního zemědělského intervenčního fondu a dalšími partnery projednávali i řadu dílčích připomínek ke stávajícímu znění pravidel nebo jejich aplikaci v praxi.

Hlavním tématem, které prostupovalo celým rokem, byla spolupráce na přípravě **Standardů MAS**. Jednání o budoucích podmínkách fungování MAS se v tomto roce již přeneslo z úrovně NS MAS ČR na úroveň zvláštní pracovní skupiny, zřízené ministerstvem zemědělství, které v rámci meziresortních dohod dostalo úkol standardy MAS pro období 2014-2020 zpracovat. Těchto jednání se za NS MAS ČR zúčastnil místopředseda NS MAS ČR a vedoucí PS LEADER Jan Florian, který při prosazování zájmů MAS vycházel z mandátu daného materiálem „Základní standardy MAS pro období 2014 – 2020“, zpracovaného v roce 2012.

Materiál, který vzešel z jednání této pracovní skupiny, byl zveřejněn počátkem roku 2014. Oproti původnímu návrhu NS MAS ČR, který obsahoval přes 80 bodů, jich měla tato verze méně než třetinu. Zahrnuje totiž pouze jednoznačně ověřitelné podmínky, které je možné objektivně posoudit. Navíc se soustředí pouze na jednorázové ověření splnění standardů, které bude sloužit jako vstupní podmínka před podáváním žádostí o podporu místních integrovaných strategií MAS na ministerstvo pro místní rozvoj. Konečná verze by měla být zveřejněna v prvním pololetí roku 2014, po dokončení vnitřního připomínkovacího zřízení na úrovni MZe a následně meziresortního připomínkovacího řízení.

V roce 2014 se bude PS LEADER zabývat především přípravou implementačních pravidel pro nové operační programy, využívající metodu komunitně vedeného místního rozvoje (CLLD). V tomto směru proběhlo již několik přípravných jednání, nicméně oficiální pracovní skupiny budou teprve vytvořeny.

PS Public relations

Vedením PS je pověřen zástupce člena Výboru NS MAS ČR Mgr. Miloslav Oliva. Valná hromada NS MAS ČR 2013 ve Žluticích uložila PS úkoly v podobě těchto „dlouhodobých cílů“:

- pozitivně propagovat a medializovat výsledky práce MAS,
- vlastními aktivitami přispívat k vytváření pozitivního obrazu metody LEADER, komunitně vedeného místního rozvoje a činnosti MAS,
- organizovat prezentaci NS MAS ČR na odborných akcích a veletrzích,
- propagovat činnost MAS a metodu LEADER.

Cílem roku 2013 mělo být vytvoření struktury mediálního týmu a pozitivní propagace a medializace výsledků práce MAS vůči sdělovacím prostředkům.

PS Public relations navázala po VH NS MAS na činnost PS Medializace a propagace. V novém složení a pod novým názvem se PS na svých třech jednáních a průběžnou komunikací mezi členy zabývala zejména problematikou PR pro potřeby NS MAS ČR a jednotlivých MAS. Dále pak podle kapacit jednotlivých členů PS pomáhala tajemnici NS MAS s propagací hlavních aktivit, kterých se organizace aktivně účastnila.

Klíčovou aktivitou PS PR se stala v roce 2013 realizace moderovaných výstupů jednotlivých Krajských sdružení MAS v Pavilonu Z v rámci výstavy Země živitelka 2013 v Českých Budějovicích. Vlastní expozici předcházela mediální mini-kampaň včetně upoutávek v rádiích a tisku. V rámci akce LederFEST ve Velkém Meziříčí se PS podílela na vydání závěrečné tiskové zprávy.

Cíl roku 2013 se tak podařilo naplnit pouze částečně. I nadále zůstává v platnosti dlouhodobé zformování mediálního týmu v rámci PS PR. Problémem je i nízká participace delegovaných zástupců jednotlivých KS MAS na práci PS, která se v průběhu roku de facto zúžila na tým o 3 až 4 členech včetně tajemnice NS MAS ČR.

PS Mezinárodní spolupráce

Vedením PS je pověřen zástupce NS MAS a pro rok 2013 viceprezident ELARD Ing. Radim Sršeň, Ph.D.

PS je otevřenou pracovní skupinou, která se podílí především na přenosu informací z evropského do českého prostředí a naopak, na prosazování svých priorit, které se v roce 2013 shodovaly s prioritami místopředsednictví v ELARD, na pořádání seminářů, průvodcovství zahraničních delegací MAS po dobré praxi v ČR a okrajově také překladech evropských dokumentů (např. Putting CLLD into practice). Pracovní skupina se sešla v roce 2013 sedmkrát a účastnila se mnoha konferencí, workshopů a pracovních skupin prostřednictvím svých zástupců. Nejaktivnější v pracovní skupině byli Radim Sršeň, Marcela Pánková, Gustav Charouzek, Lada Nevečeřalová a Aleš Konečný. Členové

pracovní skupiny si mnohé výdaje na fungování pracovní skupiny i pracovní cesty zajišťují od svých domovských MAS a z vlastních prostředků, za což jim patří velký dík.

Zasedání pracovní skupiny v roce 2013:

| | |
|------------------------------------|---------------------------|
| 11. 4. 2013 v Praze | 5. 11. 2013 v Pardubicích |
| 4. 6. 2013 v Pardubicích | 9. 12. 2013 v Pardubicích |
| 30. 8. 2013 v Českých Budějovicích | 19. 12. 2013 v Blatě |
| 28. 10. 2013 v Pardubicích | |

Přehled nejvýznamnějších konferencí:

„Leader connecting Europe“ akce ENRD pro MAS a řídicí orgány z celé Evropy za účelem sblížit MAS i řídicí orgány mezi sebou, ukázat nejlepší praxi apod. Konference se konala v Bruselu 17 - 18. 4. 2013.

Národní konference VENKOV v Hranicích na Moravě se konala v termínu 1. - 3. 10. 2013 a byla současně akcí ELARDu, kde se mezinárodní pracovní skupina především starala o zahraniční hosty a spolupřádala s ELARD workshop Putting CLLD into Practice.

Setkání OPEN DAYS, pořádané Výborem regionů, je již tradiční akce za účasti více českých zástupců z řad PS MS. Akce byla velmi obsáhlá a dotýkala se velkého množství venkovských témat, CLLD a nového programového období fondů EU. Akce se konala 8. - 9. 10. 2013 v Bruselu.

Konference CLLD 9th Rural Development Policy Conference se konala se 23. -25. října 2013 v Boloně v Itálii. Převažující řešené témata konference byla venkovsko-městská partnerství, integrovaný přístup k ekonomickému rozvoji.

Více informací naleznete v zápisech z pracovních cest a v zápisech z jednání PS MS na webu www.nsmascr.cz a také stručné informace obsahují zápisy z jednání Výboru NS MAS ČR.

PS Vzdělávání

Vedením PS je pověřen Ing. Petr Hienl z MAS Krajina srdce. PS v roce 2013 zahájila spolupráci s univerzitami a vysokými školami v ČR.

PS Program a vize

Vedením PS je pověřen místopředseda NS MAS ČR Ing. Jiří Krist. PS se v roce 2013 podílela na připomínkování Manuálu pro tvorbu strategií MAS pro období 2014-2020.

PS Úprava stanov

Vedením PS je pověřena Jaroslava Saifrtová z MAS Přemyslovské střední Čechy. V roce 2013 připravila PS návrh Stanov jako podklad pro Výbor a Valnou hromadu v roce 2014.



3

Významné události

Podpis Memoranda

Venkov jako místo sociálního smíru a duchovního rozvoje

Předseda České biskupské konference kardinál Dominik Duka, předseda Ekumenické rady církví Joel Ruml, předseda Národní sítě Místních akčních skupin ČR František Winter, předseda Spolku pro obnovu venkova ČR Eduard Kavala a předsedkyně Sdružení místních samospráv ČR Jana Juřenčáková podepsali 18. května 2013 v Arcibiskupském paláci na Hradčanském náměstí memorandum Venkov jako místo sociálního smíru a duchovního rozvoje.

Jeho cílem je zajistit na venkově rozvoj takových činností, které povedou k osvobození jeho obyvatel od pocitu bezvýznamnosti, a to díky jejich zapojení do rozvojových aktivit a možnosti podílet se na úspěšné realizaci partnerských projektů. Zároveň požadují podporu rozvoje venkovských komunit, které řeší celkový rozvoj území, včetně obnovy a využití kulturního dědictví. Memorandum upozorňuje na důležitost obnovy kulturních památek jako obrazu historických souvislostí v regionu. Vyzdvihuje metodu Leader a komunitně vedený místní rozvoj jako důležitou formu podpory spolupráce mezi organizacemi církví a místními společenstvími.

Signatáři mimo jiné požadují, aby byla ze strany státu výrazně podporována realizace projektů v oblasti sociálních, charitativních a vzdělávacích aktivit, jejímž cílem je obnova a udržování základních morálních a etických hodnot ve venkovském společenství, mezigenerační spolupráce, boj s chudobou, prevence nezaměstnanosti a sociální exkluze.



Podle předsedy NS MAS ČR Františka Wintera by měli o rozvoji venkovských regionů rozhodovat hlavně ti, kteří tam žijí. „Právě proto se snažíme diskutovat se všemi

zájmovými skupinami, které na venkově pracují. Jednou z klíčových rolí MAS je mobilizovat obyvatele venkova a propojovat venkovské aktéry k zapojení se do rozvoje regionu, kde žijí a pracují. Podpis memoranda je stvrzením spolupráce s organizacemi, které podporují pospolitost a spolupráci. Slibujeme si od toho užší propojení našich pracovních týmů a rychlejší předávání informací, které povede ke společnému cíli, kterým je rozvoj venkova,“ dodal František Winter.



Podpis Memoranda **18. května 2013** v Arcibiskupském paláci v Praze.

Nové smlouvy o vzájemné spolupráci

Agentura ochrany přírody a krajiny ČR



Cíle spolupráce:

- Vzájemně spolupracovat v oblasti zachování, udržení a rozvoje venkova a eliminaci nesouladu mezi rozvojem venkova a ochranou přírody a krajiny.
- Vzájemná spolupráce při tvorbě oborových plánů ochrany a péče a k řešení možných překryvů zájmů vztahujících se k přírodním a kulturním hodnotám krajiny, a to včetně odborné konzultace a koordinace v zájmu sladění postupu podle platných předpisů obou oborů.
- Zahájit praktickou spolupráci regionálních pracovišť AOPK ČR a MAS v oblasti ochrany a rozvoje chráněných krajinných oblastí (mimo CHKO Šumava) a v oblasti rozvoje národních přírodních rezervací a národních přírodních památek včetně jejich ochranných pásem (s výjimkou území uvedených ve smlouvě).
- Společně prezentovat a interpretovat široké veřejnosti hodnoty a význam přírodního dědictví, venkovské krajiny a venkova jako místa pro život.
- Vzájemná výměna informací a relevantních dat a součinnost při zpracování a interpretaci poskytnutých informací a dat a společná publikace výstupů.
- Vzájemné poskytování odborných kapacit pro profesní setkávání k tématům vyplývajícím ze smlouvy a zaměřeným na zkvalitňování činnosti obou stran prostřednictvím sdílení vzdělávacích materiálů a vzájemného vzdělávání zaměstnanců v oblastech působení a překryvu obou oborů.

Smlouva o vzájemné spolupráci byla uzavřena dne: 9. 12. 2013

Spoluorganizace propagačních akcí

17. - 20. ledna 2013

REGIONTOUR

Brno

Již podruhé se NS MAS ČR prezentovala na veletrhu cestovního ruchu společně se Spolkem pro obnovu venkova ČR a Folklořním sdružením ČR. Její část expozice finančně zaštitila Celostátní síť pro venkov při ministerstvu zemědělství. Na veletrhu byla mj. představena nová propagační brožura „Aktivity CSV a jejich partnerů – příklady dobré praxe“, která propaguje Program rozvoje venkova a popisuje činnost MAS. Prezentace v podobě letáků, brožur a propagačních předmětů byla doplněna o videoprojekci. Součástí expozice byla i výstava „Nejkrásnější fotografie z území MAS“.

V průběhu veletrhu navštěvovali stánek NS MAS ČR senátoři, poslanci Parlamentu, zástupci ministerstva pro místní rozvoj, krajů, obcí i MAS. Běžní návštěvníci měli zájem o informace k PRV, zaplňování „bílých míst“, značení regionálních produktů a regionálních potravin. Během čtyř dnů navštívilo veletrhy Regiontour a GO téměř třicet tisíc lidí z devíti zemí.



11. května 2013 Slavnostní setkání krajů Má vlast 2013 Praha

Má vlast cestami proměn je název výstavy, která každoročně začíná v Praze na Vyšehradě a postupně objede celou republiku. Jsou na ní představena zajímavá, ale nepříliš známá místa, která změnila svou podobu k lepšímu. Má vlast je přehlídkou zdařilých oprav, rekonstrukcí, sanací a přeměn. NS MAS ČR je partnerem asociace Entente Florale, která výstavu pořádá. Proto dostává pravidelně prostor na vyšehradském slavnostním zahájení.

MAS tam prezentují regionální produkty a pomáhají celou akci, včetně jejího dalšího putování po republice, organizovat.



22. – 25. srpna 2013 Agrokomplex Nitra, Slovensko

Na mezinárodní zemědělské a potravinářské výstavě se NS MAS ČR prezentovala v rámci expozice slovenských MAS a Národnej siete rozvoja vidieka SR společně s Celostátní sítí pro venkov a MAS z Maďarska a Rakouska.

Prezentaci oživilo promítání filmů o Programu rozvoje venkova a představení příkladů dobré praxe. Návštěvníci měli možnost ochutnat regionální potraviny a produkty z Ústeckého a Olomouckého kraje. Agrokomplex pokračoval v roce 2013 svým jubilejním dvacátým ročníkem.



29. srpna – 3. září 2013

Země živitelka České Budějovice

Stejně stará jako Agrokomplex Nitra je i její česká „sestra“ Země živitelka v Českých Budějovicích. Také na ní vloni nechyběla prezentace NS MAS ČR, i když v nepoměrně větším měřítku. NS MAS ČR i jednotlivé MAS dostaly prostor představit se v samostatném Pavilonu venkova i na přilehlém venkovním prostranství.

Účast MAS byla velmi slušná. Sešlo se jich na jihu Čech celkem pětasmdesát.

Mezinárodní agrosalon je tradičně zaměřen na zemědělství a podporu venkova. NS MAS ČR se v pavilonu Z prezentovala společně s CSV, SZIF, MMR a Spolkem pro obnovu venkova ČR. Jejich expozici navštívila řada významných hostů, mezi nimiž nechyběl ani prezident republiky Miloš Zeman či tehdejší premiér Jiří Rusnok. Samozřejmostí byla přítomnost ministra zemědělství a ministra pro místní rozvoj.

NS MAS ČR a její partneři seznamovali návštěvníky s principem metody LEADER a PRV a poskytovali o těchto programech aktuální informace a rady. Vnitřní expozici, oživenou moderátorem, jenž v průběhu výstavy zpovídal nejrůznější aktéry venkova, doplnila venkovské tržnice. Na té si návštěvníci Živitelky mohli zakoupit regionální produkty a potraviny z nejrůznějších koutů republiky. Příjemnou atmosféru podtrhl Večer venkova doprovázený hudbou i tancem.

Výstava ale neopomenula ani vzdělávání. Společný seminář MMR, MZe a SPOV ČR na téma podpory rozvoje venkova a pozemkových úprav přilákal do přednáškového sálu celou řadu pracovníků

a členů MAS i další odbornou veřejnost. Zemi živitelku navštívilo v průběhu šesti dnů na sto tisíc lidí. Čekalo tam na ně 600 vystavovatelů z 21 zemí.



Spolupráce na konferencích

20. – 21. června 2013

LeaderFEST

Velké Meziříčí

Aktéři a uživatelé metody LEADER z České a Slovenské republiky, Polska, Chorvatska a Litvy diskutovali na počátku léta ve Velkém Meziříčí o budoucnosti tohoto dotačního programu v příštích sedmi letech. Čtvrtého ročníku setkání se zúčastnilo dvě stě lidí, kterým není budoucnost venkova lhostejná.

Splněným cílem setkání bylo objevit nové možnosti pro zapojení MAS do období 2014-2020. Nad tímto tématem debatovali představitelé a členové MAS společně s orgány a organizacemi, které jsou odpovědné za tvorbu operačních programů. Celými dvěma dny se nesla vlna diskuzí, přednášek a také individuálních setkání nad tématy a problémy, které MAS řeší v návaznosti na tvorbu svých budoucích integrovaných strategií.

Nabitý dvoudenní program byl protkán pásmo hudebních a divadelních představení, jarmarkem s ukázkami řemesel a doplněn prezentací místních akčních skupin a venkovských komunitních škol ve velkoplošném stanu na náměstí. Akce byla uspořádána za podpory CSV a Kraje Vysočina.



LEADERFEST
Velké Meziříčí



4. listopadu 2013

Konference Nebojte se!

Praha

Nebojte se! Pod tímto názvem se 4. listopadu 2013 na pražském Arcibiskupství uskutečnila konference NS MAS ČR, která byla součástí ekumenických dnů „Modlitba za domov“. Šlo v pořadí už o čtvrté otevřené setkání představitelů venkovských obcí, neziskových organizací a církví. Hlavním tématem diskuze byl rozvoj venkova. Vyplynulo z ní, že aktivisté z MAS a lidé z neziskového a církevního prostředí si mohou být navzájem velmi užiteční. Jedni mají ideje a nápady, druhí je umějí administrovat, komunitně naplánovat, navrhnout jejich analýzy a následně i vzájemnou spolupráci vyhodnotit.

NEBOJTESE



1. – 3. října 2013 Národní konference VENKOV 2013 Hranice

Více než čtyři stovky aktérů venkova z tuzemska i zahraničí se sjely ve dnech 1. až 3. října 2013 do Hranic a Teplic nad Bečvou v Olomouckém kraji, neboť se tam konala Národní konference VENKOV.



Její hlavním pořadatelem byl Spolek pro obnovu venkova ČR a jejím hlavním donátorem ministerstvo zemědělství. Představitelé a členové NS MAS ČR se významnou měrou zasloužili o to, že třídní akce sklídila obrovský úspěch. Hlavním smyslem konference bylo upozornit na to, že je venkov významnou částí republiky, poukázat na jeho problémy, prezentovat jeho přednosti a vybojovat pro něj dostatek zájmu a financí v příštím programovém období Evropské unie. „Usilujeme o to, aby ministerstva pro místní rozvoj, životního prostředí a zemědělství podepsala memorandum o využití prostředků převedených z evropského zemědělského fondu do kohezních fondů EU ve prospěch infrastruktury obcí,“ uvedl předseda NS MAS ČR František Winter.



Konference byla rozdělena do pěti tematických okruhů. Každý z nich obsahově naplnil jeden workshop: A - Zemědělství a venkov, B – Jak dál v samosprávě?, C – Zažijte venkov, D – Služby na venkově, E – Zavádění CLLD v Evropě. Posledně jmenované diskuze se zúčastnili také odborníci ze zahraničí. Regionální charakter měla panelová diskuze, zaměřená na problémy venkova v Olomouckém kraji. Následující den navazovala na každý z pěti workshopů tematická exkurze po okolí, kde si účastníci konference mohli ověřit teoretické informace z předchozího dne v praxi. Závěr třídního setkání aktérů venkova patřil výstupům, k nimž se všichni společně dopracovali a které pak zaslali Vládě ČR a Asociaci krajů ČR. Výstupy z národní konference Venkov, fotografie a tisková zpráva jsou uloženy na www.venkov2013.cz

4

Popis činnosti

Valná hromada v Rumburku schválila 15. března 2012 svým usnesením směr vyjednávání k naplnění cíle zajištění aplikace metody LEADER v co největším množství operačních programů. Výbor NS MAS ČR vytipoval a následně najal na základě smlouvy o dílo na pozici koordinátora vyjednávacího týmu Václava Pošmurného, který má za sebou praxi v Posázaví o.p.s. i v oblasti přípravy dotačních programů v letech 2004 a 2007.



Po celoroční práci Valná hromada ve Žluticích 14. března 2013 schválila pokračující mandát na Vyjednávání pro další rok a stanovila cíle pro rok 2013:

1. **Vyjednat co nejlepší finanční podmínky pro rozvoj venkova v období 2014–2020 a co nejširší zapojení MAS do implementace dotačních programů.**
2. **Hájit zájmy MAS a metody LEADER (komunitně vedeného místního rozvoje) jako celku a fungovat jako zprostředkovatel vůči ostatním partnerům ve venkovském prostoru.**

Výsledky vyjednávání

Na základě zkušeností nabytých v programovém období 2007–2013 bude hledána optimální role pro MAS případně NS MAS ČR v oblasti vytváření sítí národní a mezinárodní spolupráce v rámci využívání metody LEADER.

V návrhu Dohody o partnerství pro programové období 2014-2020 je uvedeno, že CLLD bude realizován nejen prostřednictvím Společné zemědělské politiky, ale i prostřednictvím dalších operačních programů v rámci EFRR a ESF.

Dále je v Dohodě o partnerství uvedeno, že integrovaného nástroje CLLD bude mimo Program rozvoje venkova využito také v OP Zaměstnanost, OP Výzkum, vývoj a vzdělávání, OP Podnikání a inovace pro konkurenceschopnost, OP Životní prostředí a v Integrovaném regionálním operačním programu. Z EZFRV bude vyčleněno minimálně 5 % v Programu rozvoje venkova. Z EFRR bude pro CLLD využito **bude doplněno do 15. 3. 2014** z ESF **bude doplněno do 15. 3. 2014**.

Integrovaného nástroje CLLD bude využito ve venkovském území, konkrétně v území MAS tvořeném správními územími obcí s méně než 25 000 obyvateli, kdy maximální velikost MAS nepřekročí hranici 100 000 obyvatel a nebude menší než 10 000 obyvatel.

CLLD bude využito především pro naplňování tematického cíle 9 Podpora sociálního začleňování a boj proti chudobě v integraci s tematickými cíli (1) Posílení výzkumu, technologického rozvoje a inovací, (3) Zvýšení konkurenceschopnosti malých a středních podniků, (4) Podpora přechodu na nízkouhlíkové hospodářství ve všech odvětvích, (6) Ochrana životního prostředí a podpora účinného využívání zdrojů, (7) Podpora udržitelné dopravy a odstraňování překážek v klíčových síťových infrastrukturách, (8) Podpora zaměstnanosti a podpora mobility pracovních sil a (10) Investice do vzdělávání, dovedností a celoživotního učení. Cílovou skupinou jsou obyvatelé venkova, obecným cílem je zlepšení kvality života na venkově.

Hlavním cílem využití CLLD je posílení územní soudržnosti venkovského území a zajištění dlouhodobého udržitelného rozvoje území s řešením vztahů mezi obcemi s periferní a stabilizovanou typologií a venkovskými rozvojovými centry.

Struktura připomínkových dokumentů:

- Nařízení evropského parlamentu a rady (EU) č. 1303/2013 ze dne 17. prosince 2013 o společných ustanoveních
- Dohoda o partnerství mezi ČR a EK
- Metodický pokyn pro využití integrovaných nástrojů v programovém období 2014–2020
- Manuál tvorby Strategie komunitně vedeného místního rozvoje pro programové období 2014–2020
- Metodika doložení splnění základních standardů MAS

Zapojení do přípravy 2014-2020

Příprava operačních programů 2014-2020

NS MAS ČR nominovala na počátku roku 2013 své zástupce do **Řídících výborů jednotlivých operačních programů** a jejich pracovních skupin, které připravují jednotlivé Prioritní osy operačních programů.

| | |
|---|------------------------|
| Řídící výbor pro přípravu IROP | Václav Pošmurný |
| Řídícího výbor pro přípravu OP VVV | Ing. František Winter |
| Odborná skupina grémia ministra zemědělství (PRV) | Jan Florian |
| Platforma pro tvorbu OP PIK | Ing. Olga Ondráčková |
| Řídící výbor pro přípravu OP ZAM - k prioritní ose č. 2 | Markéta Dvořáková, DiS |
| Platforma pro budoucí kohezi 2014-2020 (MŽP) | Ing. Jiří Krist |
| Platforma pro přípravu OP Doprava | Ing. Jaroslav Chmelař |

Rada pro Evropské strukturální a investiční fondy

V dubnu 2013 byly vládou schváleny posty generálních sekretářů a také Statut **Rady pro Evropské strukturální a investiční fondy** (dříve Rada pro fondy Společného strategického rámce, dále také Rada) včetně definování pracovních skupin. Na všech postech byla NS MAS ČR přiznávána jako jeden z hlavních partnerů společně se zástupci Úřadu vlády, ministerstev, SMO, SMS, Asociací krajů a dalších.

V této Radě má NS MAS ČR jedno místo s právem hlasovat. Pověřený k jednání byl předseda organizace Ing. František Winter, zastupuje ho místopředseda Ing. Jiří Krist.

Rada je obdobou Řídícího a koordinačního výboru pro přípravu i fázi realizace programového období 2014–2020. Jejím předsedou je předseda vlády a výkonným místopředsedou ministr pro místní rozvoj. Činnosti sekretariátu Rady pak vykonává MMR. Součástí Statutu Rady je rovněž nominace generálních sekretářů (GS) a generálního zmocněnce (GZ) pro inovativní finanční nástroje.

Pod Radou pracují tyto pracovní skupiny (PS):

| | |
|--|--|
| PS pro trh práce a vzdělávání a boj s chudobou | Ing. Markéta Pošíková Markéta Dvořáková, DiS. |
| PS pro inovativní finanční nástroje | Ing. Jaromír Polášek Mgr. Gustav Charouzek |
| PS pro integrovaný rozvoj území | Václav Pošmurný Ing. František Winter |
| PS pro konkurenceschopné podniky, výzkum, inovace, efektivní veřejnou správu a zaměstnanost a vzdělávání | Ing. Olga Ondráčková Anna Čarková |
| PS pro páteřní infrastrukturu | Ing. Jaroslav Chmelař Ing. Jiří Krist |

Pracovní skupina pro přípravu Dohody o partnerství 2014–2020

PS je klíčovou platformou pro projednávání zpracování Dohody o partnerství se zástupci řídicích orgánů programů i ostatních partnerů z řad regionálních partnerů, hospodářských a sociálních partnerů a zástupců neziskové, akademické a vědecko-výzkumné sféry. **Členem PS je za NS MAS ČR koordinátor vyjednávacího týmu Václav Pošmurný.**

Pracovní skupina k integrovaným přístupům a územní dimenzi

PS je zaměřena na zajištění územní dimenze programů a nastavení vhodného využití nástrojů integrovaných přístupů v programovém období 2014–2020 a je široce reprezentovaná zástupci krajů, měst a obcí a dalších regionálních partnerů. **Členem PS je za NS MAS ČR koordinátor vyjednávacího týmu Václav Pošmurný.**

Financování nepodpořených a nových MAS

MAS nepodpořené v minulém období 2007-2013 mohly získat v roce 2013 podporu v rámci **opatření PRV III.4.1 Získávání dovedností, animace a provádění** (uváděno také jako „Osvojování“). Opatření bylo zaměřeno na získávání dovedností a zkušeností za účelem vytvoření aktivního místního partnerství zabývajícího se udržitelným rozvojem regionu. Celková alokace na opatření byla stanovena na 29 mil. Kč. V rámci tohoto opatření je podpořeno 59 místních partnerství ve výši 325 000 – 500 000 Kč.

Podpora tvorby strategií MAS 2014-2020

Řídící orgán Operačního programu Technická pomoc ve spolupráci s NS MAS ČR koncem roku připravil Výzvu, jejímž cílem bylo **příspěk k vytvoření kvalitních integrovaných strategií pro ITI a IPRÚ a komunitně vedených strategií místního rozvoje pro území MAS pro období 2014–2020** a nastavit a zajistit mechanismy implementace strategií tak, aby v daném území došlo k dalšímu kvalitativnímu rozvoji a pozitivní změně. Výzva mimo jiné umožnila také aktivity podpůrných projektů pro vznik integrovaných strategií, kde NS MAS ČR podala „Projekt na podpůrné aktivity pro vznik Strategií komunitně vedeného místního rozvoje pro území MAS v rámci ČR“ ve výši 2,5 mil. způsobilých nákladů.



EVROPSKÁ UNIE
EVROPSKÝ FOND PRO REGIONÁLNÍ ROZVOJ
INVESTICE DO VAŠÍ BUDOUCNOSTI



MINISTERSTVO
PRO MÍSTNÍ
ROZVOJ ČR

Projektová činnost NS MAS ČR v roce 2013

Projektová činnost organizace je zaměřena na činnost NS MAS ČR, rozvoj venkova, předávání zkušeností a nastartování CLLD pro období 2014-2020.

Ministerstvo pro místní rozvoj

Projekt byl podán v říjnu roku 2013 v rámci Programu podpory nestátních neziskových organizací pro rok 2014 s názvem „**Udržitelný rozvoj venkova prostřednictvím místních akčních skupin**“. Cílem projektu je hladké zapojení a rozběhnutí fungování CLLD na úrovni ČR v souladu s EU úrovní a uplatnění ve strategiích MAS. Nedílným cílem je iniciace spolupráce v oblasti aktivizace cestovního ruchu mezi MAS v ČR a jednotlivých

států EU. Aktivitou je financování mzdy profesionálního pracovníka organizace, který bude zajišťovat dosažení výše zmiňovaných cílů. Druhou aktivitou je jednodenní školení členské základny na vhodné fungování a zapojení nástrojů územních politik, které proběhne v každém kraji v průběhu roku 2014.

V době vydání Výroční zprávy byl projekt podpořen ve výši 400 tis. Kč.

Ministerstvo zemědělství

Projekt byl podán v září roku 2013 v rámci Programu podpory nestátních neziskových organizací pro rok 2014 s názvem „**Rozvoj venkova na základě kvalitně zpracovaných strategií místních akčních skupin**“. Cílem projektu bylo v roce 2014 rozšířit činnost organizace také o přehledy činnosti o zpracovávání strategií venkovských regionů, navazovaných partnerství jak zkušených, tak i nově založených MAS a také o přehledy činnosti MAS v období 2007-2013, jako zdroje zkušeností o metodě LEADER potažmo CLLD pro vznik budoucích strategií místního rozvoje. Metodická pomoc ze strany NS MAS ČR v rámci nastavení a plnění standardů MAS.

Projekt nebyl podpořen

Zapojení do aktivit CSV

Na základě partnerské smlouvy s ministerstvem zemědělství a v rámci spolupráce s Celostátní sítí pro venkov (CSV) zajišťovala nebo organizovala NS MAS ČR prezentaci CSV a jejích partnerů, PRV, metody LEADER a příklady dobré praxe na akcích REGIONTOUR, LeaderFEST, Agrokomplex Nitra a Země živitelka.

Dále NS MAS ČR poskytla kapacity z MAS na hodnocení projektů spolupráce v rámci opatření IV.2.1 pro 17. a 19. kolo PRV a zpracovala brožuru s názvem „**Aktivity Celostátní sítě pro venkov a jejích partnerů – příklady dobré praxe**“. Ve spolupráci byl také aktualizován přehled MAS na stránkách www.eagri.cz

Komunikace s kraji

Prostřednictvím svých krajských zástupců komunikují MAS s reprezentací jednotlivých krajů v České republice. V návaznosti na možné rozdělování finančních prostředků v příštím programovém období přes MAS i z jiných fondů je ze strany některých krajských úřadů podporována činnost MAS různými dotacemi, převážně na podporu tvorby podkladů pro Integrované strategie území MAS pro období 2014–2020.

Základní finanční přínos MAS

Dle podkladů, které poskytl Státní zemědělský intervenční fond, byla maximální možná alokace na OSU IV. následující (minimální alokace na projekty je 80 % z celkové alokace):

| název kraje (počet MAS) | maximální možná alokace na MAS 2007–2013 | minimální možná alokace na projekty 2007–2013 |
|--------------------------|--|---|
| Jihočeský (12 MAS) | 498 717 742 Kč | 398 974 194 Kč |
| Jihomoravský (9 MAS) | 448 843 271 Kč | 359 074 617 Kč |
| Karlovarský (3 MAS) | 213 009 253 Kč | 170 407 402 Kč |
| Královéhradecký (13 MAS) | 449 578 976 Kč | 359 663 181 Kč |
| Liberecký (4 MAS) | 201 419 278 Kč | 161 135 422 Kč |
| Moravskoslezský (8 MAS) | 365 786 877 Kč | 292 629 502 Kč |
| Olomoucký (12 MAS) | 499 090 306 Kč | 399 272 245 Kč |
| Pardubický (7 MAS) | 215 582 424 Kč | 172 465 939 Kč |
| Plzeňský (8 MAS) | 353 587 484 Kč | 282 869 987 Kč |
| Středočeský (11 MAS) | 580 963 874 Kč | 464 771 099 Kč |
| Ústecký (4 MAS) | 202 439 657 Kč | 161 951 726 Kč |
| Vysočina (9 MAS) | 300 359 440 Kč | 240 287 552 Kč |
| Zlínský (12 MAS) | 400 033 586 Kč | 320 026 869 Kč |
| Celkem (112 MAS) | 4 729 412 168 Kč | 3 783 529 734 Kč |

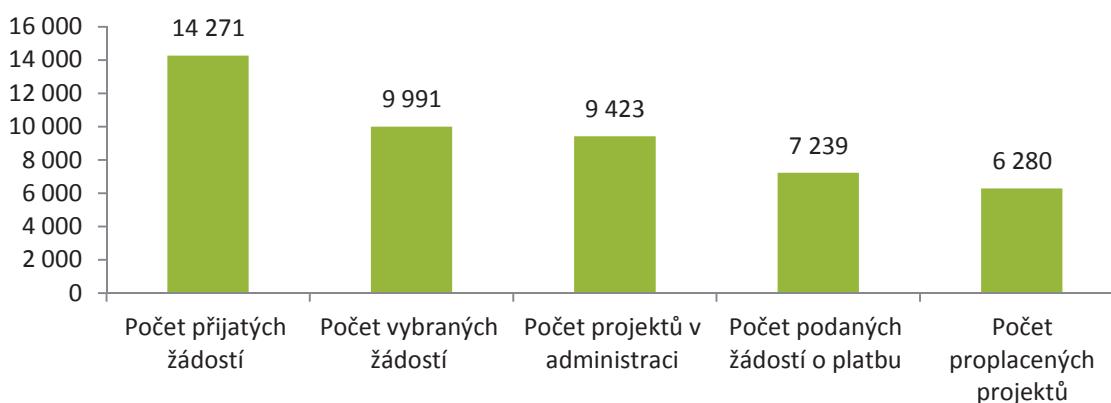
MAS zařazeny do kraje, kde má organizace sídlo.

Přehled aktivity MAS v rámci své činnosti v PRV ČR 2007–2013 (OSA IV. LEADER)

| MAS | Počet výzev | Počet přijatých žádostí | Počet vybraných žádostí | Počet projektů v administraci | Počet podaných žádostí o platbu | Počet proplacených projektů |
|--------|-------------|-------------------------|-------------------------|-------------------------------|---------------------------------|-----------------------------|
| celkem | 933 | 14 271 | 9 991 | 9 423 | 7 239 | 6 280 |
| max. | 14 | 380 | 193 | 191 | 157 | 139 |
| průměr | 8 | 127 | 89 | 84 | 65 | 56 |
| min. | 4 | 37 | 29 | 29 | 15 | 12 |

Stav dat k 9. 1. 2014 (zdroj SZIF, NS MAS)

Konečné počty se mohou lišit (v roce 2014 vyhlášeno 20. kolo)



Evropská asociace LEADER pro rozvoj venkova (ELARD) je mezinárodní neziskovou organizací, která byla založena v Belgii v roce 1999 národními sítěmi Místních akčních skupin Francie, Řecka, Irsko, Itálie a Španělska. V současnosti ELARD sdružuje více než 1100 místních akčních skupin ze 21 zemí (Belgie, Chorvatsko, Česká republika, Dánsko, Estonsko, Finsko, Francie, Itálie, Irsko, Litva, Lotyšsko, Maďarsko, Makedonie, Polsko, Portugalsko, Rumunsko, Řecko, Slovensko, Slovinsko, Švédsko a Velká Británie), které jsou zapojeny přes národní či regionální sítě, případně coby individuální členové. ELARD zároveň úzce spolupracuje s organizacemi zabývajícími se rozvojem venkova v Rakousku, Německu, Bulharsku a na Kypru.



K hlavním posláním ELARDu patří zastupování zájmů a potřeb svých členů na půdě evropských, mezinárodních i národních institucí. Je respektována Evropskou komisí včetně všech generálních ředitelství, Evropským parlamentem i Radou EU jako evropská asociace zastupující místní akční skupiny na evropské úrovni. Byla tak přijata za člena Evropské sítě pro rozvoj venkova (ENRD), zasedá v podvýboru LEADER, expertních skupinách generálních ředitelství EK AGRI a REGIO, Výboru regionů atd.

ELARD se snaží neustále aktivně prezentovat metodu LEADER, resp. Komunitně vedený místní rozvoj (CLLD) mezi evropskými politiky a zákonodárci s cílem udržet, případně dále posílit její nezastupitelné postavení v rámci evropské politiky rozvoje venkova.

Vedení a směřování asociace je zajištěno na bázi volených dvouletých předsednictví jednotlivých členských zemí. V období 2011–2013 ELARDu předsedalo Finsko v čele s prezidentem Petrim Rinnem. Na zasedání valné hromady ELARD dne 5. 12. 2012 byla s výraznou podporou zvolena Česká republika, resp. NS MAS ČR, coby místopředsednická země pro rok 2013. Jednalo se historicky o první zemi oblasti střední a východní Evropy ve vedení ELARDu. Druhou místopředsednickou zemí bylo zvoleno Dánsko. Viceprezidentem ELARDu za české místopředsednictví byl zvolen Radim Sršeň, manažer MAS Šumperský venkov. V rámci NS MAS ČR se místopředsednictvím zabývala PS Mezinárodní spolupráce, která se prostřednictvím týmové práce snažila docílit maximálního využití potenciálu, které místopředsednictví nabízí.

Výbor NS MAS ČR schválil v roce 2013 následující priority českého místopředsednictví:

- 1) VÍCEFONDOVÉ FINANCOVÁNÍ** - sledovat a upevňovat metodu LEADER/CLLD v rámci vícefondového financování napříč Evropou i programy EU, zasadit se o co nejrychlejší spuštění dalšího programovacího období.
- 2) SJEDNOCOVÁNÍ** - sjednocování kvalitativní úrovně LEADERu v Evropě, standardizace procesů MAS a vzájemné předávání dobré praxe, podpora pokrytí bílých míst, aby bylo možné rozšířit metodu LEADER územně i tematicky – podmínka úspěšného fungování metody LEADER/CLLD v rámci různých programů EU.
- 3) SÍŤOVÁNÍ A SPOLUPRÁCE** - s jinými funkčními organizacemi zastávajícími zájmy venkova na evropské půdě (např. Prepare, Arc 2020 apod.), vymezit působnost jednotlivých organizací za současné integrace činnosti každé z nich.
- 4) ELARD jako žadatel a realizátor projektů** - pracovat na možnosti podávat projekty evropského dosahu, profesionalizace organizace a maximální využití potenciálu ELARDu.
- 5) ROZŠÍŘENÍ METODY LEADER** - podporovat uplatňování metody LEADER s přesahem i mimo evropské území v rámci např. předvstupního jednání či rozvojové politiky.
- 6) MLÁDEŽ NA VENKOVĚ** - "mladí z center do regionů".
- 7) PODPORA MÍSTNÍCH EKONOMIK** - posun v chápání zemědělské a venkovské politiky; podpora místní ekonomiky, mikropodniků a malých a středních podnikatelů, podpora zdravé produkce a regionálních produktů.

Cíle českého místopředsednictví byly prosazovány v rámci aktivní účasti v odborných skupinách a připomínkování dokumentů Evropské komise, Tematické expertní skupiny „Kvalitnější strategie rozvoje“, Tematické expertní skupiny pro vytvoření návodu CLLD pro řídicí orgány, Tematické expertní skupiny pro vytvoření návodu CLLD pro příjemce), expertními konzultacemi a aktivní prezentací zájmů evropských MAS v rámci Evropského parlamentu, Výboru regionů EU, Evropského hospodářského a sociálního výboru a Rady Evropské unie i prosazováním metody LEADER/CLLD a jejích základních principů v jednotlivých členských zemích EU, Rusku i na světovém fóru v Číně.

Říjnová konference Venkov 2013 v Hranicích byla zároveň hlavní celoevropskou konferencí ELARDu, během které proběhlo i výroční zasedání organizace. **Na něm byla Česká republika na základě výsledků svého působení v rámci místopředsednictví, úspěšného fungování metody LEADER v současném i předpokládaném využití LEADER/CLLD v budoucím programovacím období EU jednomyslným hlasováním všech členů vyzvána k převzetí předsednictví v ELARDu pro roky 2014-2015, což bylo následně v prosinci schváleno Výborem NS MAS ČR.** Prezidentem ELARDu byl zvolen dosavadní viceprezident Radim Sršeň, viceprezidenty se stali Petri Rinne z Finska a Kirsten Birke-Lund z Dánska. Jedná se nepochybně o ojedinělou příležitost ovlivnit směřování politiky venkova, využití komunitně vedeného místního rozvoje (CLLD) v budoucím období i prosadit priority a zájmy České republiky v této oblasti.

16. – 17. ledna 2013 Koordinační schůzka ELARD Brusel

Viceprezident ELARD Radim Sršeň se ve dnech 16. a 17. ledna 2013 zúčastnil koordinační a organizační schůzky ELARD, meetingu a jednání v Evropské komisi. Hlavním tématem meetingu bylo využití metody LEADER v rámci politiky EU „Rozvojová pomoc“ a vytipování vhodných oblastí pro pilotní projekty. Jednání na Generálním ředitelství EK „Vzdělání a kultura“ prezentovalo využití metody LEADER v rámci komunitních programů EU v období 2014+, a to prostřednictvím programů „Mládež v akci“, ERASMUS for All.

6. – 7. února 2013 Seminář prezentace evropské „kuchařky“ Brusel

NS MAS ČR měla své zastoupení i na semináři, který se v Bruselu uskutečnil ve dnech 6. až 7. února 2013. Týkal se evropské „kuchařky“ využití CLLD v rámci budoucího plánovacího období EU. Mezi ostatními účastníky nechyběl ani jeden z tvůrců dokumentu Paulo Sot. Na seminář navázalo jednání Evropského hospodářského a sociálního výboru k metodě LEADER a na programu bylo také jednání s europoslancem Janem Březinou.

4. – 5. března 2013 Koordinační výbor ENRD Brusel

Ve dnech 4. a 5. března byla tématem jednání Koordinačního výboru Evropské sítě pro rozvoj venkova (ENRD) problematika uplatňování enviromentálních opatření v rámci zemědělské politiky v období 2014+. Ani tam nechyběl představitel NS MAS ČR. Zúčastnil se také následného jednání Evropského hospodářského a sociálního výboru – Strategie Evropa 2020. V Evropském parlamentu se viceprezident ELARD Radim Sršeň setkal s poslankyní Evropského parlamentu Zuzanou Brzobohatou.

20. března 2013 Jednání v Evropském parlamentu Brusel

Na jednání s europoslancem Capulaos Santos – zpravodajem návrhu Nařízení o EZFRP hovořil 20. března 2013 zástupce NS MAS ČR o podfinancování Programu rozvoje venkova, požadavku navýšit povinné procento podílu na LEADER a o stanovení jasných pravidel pro případné přesuny mezi prvním a druhým pilířem Společné zemědělské politiky EU. Dalším tématem diskuze byla podpora Výboru EP AGRI multifondového využití CLLD v rámci ostatních programů.

21. března 2013 Výbor regionů Zwolle (Holandsko)

V holandském Zwolle se uskutečnil 21. března seminář k využití Evropských inovačních partnerství coby nového nástroje v oblasti zemědělství a rozvoje venkova. Proběhla na

něm diskuze o synergii fungování Evropských operačních skupin a MAS, podpoře metody LEADER a CLLD ze strany Výboru regionů a podpoře multifondového využití.

16. – 18. dubna 2013

LEADER Event 2013

Brusel

Místní akční skupiny z ČR využily možnosti zúčastnit se spolu s Celostátní sítí pro venkov mezinárodního setkání MAS v Bruselu. V pořadí již třetí setkání tohoto charakteru, které se uskutečnilo ve dnech 16. až 18. dubna 2013 umožnilo výměnu zkušeností a navázání kontaktů mezi MAS z celé Evropské unie.



V úvodu třídenního setkání představili zástupci ELARD pozice jednotlivých států při vyjednávání budoucího programového období a diskutovali o podpoře metody LEADER i o stavu schvalování evropského rozpočtu na příštích sedm let. Prostor dostala také otázka hospodaření ELARD v roce 2013 a vize diseminace metody LEADER do Afriky a Jižní Ameriky. Následujícího dne se debata stočila opět k LEADERu ve vztahu k rozvoji venkovských oblastí a poté se aktéři navzájem informovali o tom, z jakých zkušeností se poučit pro příští programové období. Metoda LEADER byla představena v těchto tématech: územní rozvoj, implementace a vyhodnocování místní rozvojové strategie, poučení z nadnárodní spolupráce a vyšší zapojení zúčastněných stran. Ve skupinové diskuzi se vedla řeč o tom, jak navrhnout program, který by zachycoval přidanou hodnotu metody LEADER, jak rozvíjet místní rozvojové strategie a MAS a jak se zasadit o zjednodušení a zvýšení efektivity metody LEADER.



24. dubna 2013 seminář Evropské komise Warszawa (Polsko)

Dne 24. dubna 2013 se v polské Warszawě uskutečnil seminář k využití územní dimenze a vytváření venkovsko-městských partnerství v budoucím programovém období. Na něm se prezentovali experti OECD v rámci výzkumu v územní dimenzi a také zde byla představena podpora využití metody CLLD pro územní dimenzi coby nový nástroj kohezní politiky Evropské unie a kombinace využití nástroje ITI a CLLD v rámci jednoho území. Následujícího dne se představitel NS MAS ČR zúčastnil konzultace k aplikaci

územní dimenze v rámci České republiky s představiteli Generálního ředitelství REGIO Evropské komise.

4. – 7. června 2013 Koordinační výbor ENRD Tomar (Portugalsko)

Čtyřdenní zasedání Koordinačního výboru Evropské sítě pro rozvoj venkova se ve dnech 4. až 7. června 2013 věnovalo problematice využití metody LEADER a CLLD v období 2014+ a hodnotilo přípravy a předpokládané využití obou programů v jednotlivých zemích EU. Dalšími body v diskuzi bylo využití komunikačních nástrojů v rámci formálních a neformálních sítí a vytvoření mezinárodních clusterů k jednotlivým podoblastem v rámci metody LEADER.

11. – 14. června 2013 Seminář LINC Lisalmi (Finsko)

Evropské MAS se ve dnech 11. až 14. června 2013 neformálně setkaly na semináři LINC a jednaly tam spolu o možnosti využití metody LEADER v rámci podpory cestovního ruchu a podnikání. Součástí akce byla i prezentace ELARD.

18. – 19. července 2013 Výbor regionů Kaunas (Litva)

Výbor regionů zasedal 18. a 19. července 2013 v litevském Kaunasu, neboť Litva předsedala Radě Evropské unie. Součástí zasedání byl seminář „Výzvy pro místní a regionální autority v rámci implementace politik rozvoje venkova v novém víceletém finančním rámci“. Zabýval se stanoviskem Výboru regionů „Udržitelnost venkovských oblastí“. Je to významný posun vpřed, neboť v minulosti nebyl Výbor regionů metodě LEADER příliš nakloněn. Stanovisko bylo schváleno převážnou většinou přítomných, napříč politickým spektrem a evropskými státy. Na semináři také vystoupili odborníci s příspěvkem na téma „Metodologie pro vytvoření multifondového programu“.



1.– 5. srpna 2013 Fórum Venkovský cestovní ruch Belgorod, Moskva (Rusko)

NS MAS ČR se 1. až 5. srpna aktivně zúčastnila 2. mezinárodního fóra „Venkovský cestovní ruch v Rusku“ a konference „Mezinárodní setkání a seminář o rozvoji venkovského cestovního ruchu“. Obě akce organizovalo Ministerstvo zemědělství Ruska

a experti ze sousedních zemí tam prezentovali zkušenosti s implementací politik k rozvoji venkovského cestovního ruchu v Evropské unii. Ruská federace klade důraz na využití inovativních nástrojů k podpoře politiky venkova a rozvoje venkovského cestovního ruchu a má k tomu vyčleněno velké množství prostředků.

1.– 7. září 2013 Třetí globální summit ekonomických lídrů, Changchun (Čína)

Summit byl ve dnech 1. až 7. září součástí kongresu a výstavy „EXPO Čínská lidová republika – jihovýchodní Asie“. Zúčastnilo se ho 600 zástupců vlád a parlamentů zemí celého světa. Tématem byla urbanizace a ekonomický rozvoj, důležitost provázání politik urbanizace a venkova, udržitelný rozvoj měst a obcí i podpora vzájemné spolupráce různých zemí světa. Účastníci summitu zaznamenali zájem představitelů Japonska, Austrálie a Ruska o pilotní využití metody LEADER/CLLD. S Austrálií a Japonskem se NS MAS ČR rýsuje možná spolupráce.



7. října 2013 Jednání expertní skupiny Generálního ředitelství REGIO EK, Brusel

Expertní skupina Generálního ředitelství REGIO EK jednala 7. října 2013 o vytvoření návodu implementace CLLD pro příjemce. V rámci jednání bylo vyhodnoceno, do jaké míry bude využito CLLD v multifondovém pojetí. Se zástupci Evropské komise byla konzultována možná implementace OPŽP přes CLLD.

23. – 25. října 2013 9th Rural Development Policy Conference, Bologna (Itálie)

Ve dnech 23. až 25. října 2013 bylo ústředním tématem konference v italské Bologni venkovsko-městské partnerství a integrovaný přístup k ekonomickému rozvoji. Z průběhu jednání vyplynulo, že OECD výrazně podporuje rozvoj venkova a funkčních území navázaných na města, že ITI a CLLD je nutno podporovat multifondově a že je zapotřebí využít k realizaci dílčích cílů veřejných i soukromých financí.





5

Finanční zpráva

Zpráva o čerpání rozpočtu

Zpráva o čerpání rozpočtu za období od 1. 1.2013 do 31. 12. 2013

| | |
|---|---------------|
| Stav Běžného účtu GE Money Bank k 31. 12. 2013 | 109 410,46 Kč |
| Stav Spořicího účtu GE Money Bank k 31. 12. 2013 | 135 714,31 Kč |
| Stav Darovacího účtu GE Money Bank k 31. 12. 2013 | 301 048,92 Kč |
| Stav pokladny k 31. 12. 2013 | 643,00 Kč |

Příjmy

3 214 029,04 Kč

| | |
|---|---------------------|
| Členské příspěvky | 1 176 619,00 |
| Příspěvky na Vyjednávací tým | 900 548,00 |
| Z toho: | |
| Mimořádné členské příspěvky | 761 548,00 |
| Dary | 139 000,00 |
| Další příjmy celkem | 1 136 862,04 |
| Z toho: | |
| Registrační poplatek Země živelka | 131 200,00 |
| Zajištění propagačních akcí společně s CSV – MZe | 735 000,00 |
| o REGIONTOUR, LeaderFEST, Agrokomplex, Země živelka | |
| Ostatní aktivity společně s CSV – MZe a dalšími partnery | 265 150,00 |
| o hodnocení IV.2.1., propagace a podklady o MAS pro MZe – CSV apod. | |
| Ostatní aktivity společně s dalšími partnery | 4 467,00 |
| o účast na konferenci NSRV | |
| Úroky z vkladů na účet | 1 045,04 |

Výdaje

3 071 881,09 Kč

| | |
|---|---------------------|
| Chod organizace | 862 741,94 |
| Z toho: | |
| Mzdové náklady a odvody (tajemnice) | 419 417,00 |
| Členský příspěvek ELARD | 159 606,00 |
| Zpravodaj venkova | 69 997,00 |
| Cestovné, vložné na akce | 76 932,00 |
| Zajištění Valné hromady | 15 000,00 |
| Účetnictví | 29 040,00 |
| Zajištění jednání Výboru | 16 966,00 |
| Zajištění kanceláře | 39 771,94 |
| Audit organizace | 30 000,00 |
| Bankovní poplatky | 6 012,00 |
| Zajišťované akce s CSV a dalšími partnery | 884 260,79 |
| Z toho: | |
| Zajištění propagačních akcí společně s CSV – MZe | 773 445,79 |
| o REGIONTOUR, LeaderFEST, Agrokomplex, Země živelka | |
| Ostatní aktivity společně s CSV – MZe a dalšími partnery | 110 815,00 |
| o hodnocení IV.2.1., propagace a podklady o MAS pro MZe – CSV apod. | |
| Vyjednávací tým | 1 073 998,00 |
| Z toho: | |
| Činnost koordinátora za rok 2013 | 1 021 998,00 |
| Odborné posudky, zástupce v EU | 52 000,00 |
| PS LEADER (cestovné, zastoupení v ENRD, asistentka PS, apod.) | 59 476,30 |
| PS Mezinárodní spolupráce | 122 142,01 |
| Z toho: | |
| Podíl na účastech na cestách viceprezidenta ELARD | 93 372,98 |
| Zastoupení NS MAS ČR na akcích v zahraničí | 28 769,03 |
| PS Public relations (spolupořádání akcí, tisk Výroční zpráva, PF, diáře) | 69 262,05 |



6

Orgány organizace

Statutárním a výkonným orgánem NS MAS ČR je Výbor NS MAS ČR, který má třináct členů a náhradníků zastupujících krajské organizace. Výbor NS MAS ČR jedná dle Jednacího řádu Výboru, který byl aktualizován dne 11. 10. 2011 a nahrazuje Jednací řád ze dne 4. 5. 2007. Jednací řád je doplněn Etickým kodexem člena Výboru NS MAS ČR, který upřesňuje pravidla chování člena Výboru, která jsou ustanovena a přijímána všemi členy Výboru.

V roce 2013 proběhlo celkem 11 jednání Výboru NS MAS ČR.

| | | | |
|-------------|----------------|--------------|------------------|
| 15. 1. 2013 | Olomouc | 9. 7. 2013 | Praha |
| 12. 2. 2013 | Hamr na Jezeře | 2. 9. 2013 | České Budějovice |
| 13. 3. 2013 | Žlutice | 15. 10. 2013 | Olomouc |
| 9. 4. 2013 | Olomouc | 12. 11. 2013 | Praha |
| 14. 5. 2013 | Praha | 18. 12. 2013 | Pardubice |
| 11. 6. 2013 | Pardubice | | |

Členové a náhradníci Výboru NS MAS ČR k 31. 12. 2013

PŘEDSEDA:

Ing. František Winter Olomoucký kraj

MÍSTOPŘEDSEDOVÉ:

Jan Florian Plzeňský kraj

Ing. Jiří Krist Moravskoslezský kraj

ČLENOVÉ:

Ing. Jaromír Polášek Jihočeský kraj

Anna Čarková Jihomoravský kraj

Ing. Miroslav Makovička Karlovarský kraj

Jana Kuthanová Královéhradecký kraj

Romana Zemanová Liberecký kraj

Ing. Olga Ondráčková Pardubický kraj

Václav Pošmurný Středočeský kraj

Hana Dufková Ústecký kraj

Mgr. Gustav Charouzek Kraj Vysočina

Aleš Lahoda Zlínský kraj

NÁHRADNÍCI ČLENŮ:

Mgr. František Kopecký Olomoucký kraj

Ing. Michal Arnošt Plzeňský kraj

Bc. Ivana Metelková Moravskoslezský kraj

RNDr. Zuzana Guthová, CSc. Jihočeský kraj

Ing. Josef Smetana Jihomoravský kraj

Ing. Ivana Jágriková Karlovarský kraj

Mgr. Petr Kulíšek Královéhradecký kraj

Jindřich Šolc Liberecký kraj

Ing. Petr Vomáčka Pardubický kraj

Mgr. Miloslav Oliva Středočeský kraj

Ing. Bohumír Jasanský Ústecký kraj

Jaroslava Hájková Kraj Vysočina

RNDr. Roman Kašpar Zlínský kraj

Kontrolní komise

Kontrolní komise má povinnost zajišťovat kontrolu dodržování stanov a vnitřních předpisů NS MAS ČR. Dále také účelné hospodaření a rozpočtovou kázeň NS MAS ČR.

Členové Kontrolní komise NS MAS ČR k 31. 12. 2013

| | | | |
|----------------------------------|------------------------------|-------------------------|------------------|
| PŘEDSEDA: | Ing. Jaroslav Chmelař | Jihočeský kraj | |
| MÍSTOPŘEDSEDA: | Mgr. Galina Čermáková | Středočeský kraj | |
| ČLENOVÉ: | | | |
| Jiří Kmoníček | Královéhradecký kraj | Ing. Petr Brandl | Plzeňský kraj |
| Jarmila Lásková Soldátová | Liberecký kraj | Jan Fronc | Karlovarský kraj |
| Petr Pecha | Moravskoslezský kraj | Bc. Jiří Hodinka | Kraj Vysočina |
| Ing. Miloslava Hrušková | Olomoucký kraj | Marta Polášková | Zlínský kraj |
| Mirka Šejnohová | Pardubický kraj | | |

Pracovní skupiny

Pracovní skupiny jsou složené z členů Výboru, členů NS MAS ČR, případně externích odborníků. Pracovní skupiny jsou buď volného složení, nebo mají jmenované zástupce ze členů organizace.

Členové PS LEADER k 31. 12. 2013

| | | | |
|--------------------------------|----------------------|------------------------------|------------------|
| PŘEDSEDA: | Jan Florian | Plzeňský kraj | |
| ČLENOVÉ: | | | |
| Ing. Monika Hienlová | Jihočeský kraj | Kateřina Korejtková | Pardubický kraj |
| Ing. Petr Revenda | Jihomoravský kraj | Ing. Hana Bouchnerová | Plzeňský kraj |
| Ing. Ivana Jágríková | Karlovarský kraj | Bohuslava Zemanová | Středočeský kraj |
| Jana Bitnerová | Královéhradecký kraj | Ing. Eva Hamplová | Ústecký kraj |
| PhDr. Jitka Doubnerová | Liberecký kraj | nenominováno | Kraj Vysočina |
| Ing. Oto Onderek | Moravskoslezský kraj | Mgr. Zdeněk Hynek | Zlínský kraj |
| Mgr. František Kopecký | Olomoucký kraj | | |
| NÁHRADNÍCI ČLENŮ: | | | |
| Pavel Hroch | Jihočeský kraj | Ing. Michal Arnošt | Plzeňský kraj |
| Ing. Veronika Schvomová | Jihomoravský kraj | Radomír Hanačík | Středočeský kraj |
| Ing. Jaroslav Brzák | Olomoucký kraj | Ing. Pavel Rada | Zlínský kraj |
| Martin Písař | Pardubický kraj | | |

Členové PS Public relations k 31. 12. 2013

| | | | | |
|----------------------------|----------------------------|-----------------------------|----------------|--|
| PŘEDSEDA: | Mgr. Miloslav Oliva | Středočeský kraj | | |
| ČLENOVÉ: | | | | |
| Ing. Magda Chytrová | Jihočeský kraj | Marie Tesařová | Olomoucký kraj | |
| Jiří Novotný | Jihomoravský kraj | Radana Šašková | Plzeňský kraj | |
| Kateřina Kolářová | Karlovarský kraj | Ing. Eva Šípová | Ústecký kraj | |
| Zdena Hovorková | Královéhradecký kraj | Ing. Petra Karásková | Kraj Vysočina | |
| Pavel Kolář | Moravskoslezský kraj | Jana Bujáková | Zlínský kraj | |

Mgr. Miloslav Oliva – zástupce NS MAS ČR v TPS MZE "Publicita výstupů PRV"

Členové PS Mezinárodní spolupráce k 31. 12. 2013

| | | | | |
|--|------------------------------|-------------------------------------|------------------|--|
| PŘEDSEDA: | Mgr. Gustav Charouzek | Kraj Vysočina | | |
| ČLENOVÉ zastupující krajská sdružení: | | | | |
| RNDr. Zuzana Guthová, CSc. | Jihočeský kraj | Ing. Radim Sršeň, Ph.D. | Olomoucký kraj | |
| Mgr. Aleš Konečný | Jihomoravský kraj | nenominováno | Pardubický kraj | |
| Ing. Miroslava Gottfriedová | Karlovarský kraj | Ing. Michal Arnošt | Plzeňský kraj | |
| Mgr. Petr Kulíšek | Královéhradecký kraj | PhDr. Marcela Pánková, Ph.D. | Středočeský kraj | |
| PhDr. Jitka Doubnerová | Liberecký kraj | Matin Fraško | Ústecký kraj | |
| Dagmar Quisková | Moravskoslezský kraj | Mgr. Ondřej Benešík | Zlínský kraj | |

Zastoupení na národní úrovni

| | |
|--|------------------------------------|
| Monitorovací výbor Programu rozvoje venkova | Ing. František Winter, Jan Florian |
| Tematická pracovní skupina LEADER | Jan Florian |
| Koordinační výbor Celostátní sítě pro venkov | Ing. František Winter |
| Rada vlády pro NNO ČR, Výbor pro regiony | Ing. Jiří Krist |

Další zastoupení na národní úrovni uvedeno na straně 21 a 22.

Zastoupení na mezinárodní úrovni

| | |
|---|------------------------|
| Evropská asociace LEADER pro rozvoj venkova (ELARD) (European LEADER Association for Rural Development) | Ing. Radim Sršeň Ph.D. |
| Evropská síť pro rozvoj venkova – Podvýbor LEADER (ENRD) (European Network for Rural Development) | Jan Florian |
| Partnerství pro evropský venkov (PREPARE) (Partnership for Rural Europe) | Mgr. Petr Kulíšek |



7

Krajská sdružení

Na území Středočeského kraje působí 25 místních akčních skupin (MAS). Další čtyři MAS přesahují na území kraje ze sousedních krajů. Devatenáct MAS jsou členy NS MAS ČR. Prostřednictvím svých zástupců jsou zastoupeny ve statutárních orgánech sítě a v pracovních skupinách LEADER a Mezinárodní spolupráce.

Výbor Krajské sítě NS MAS Středočeského kraje (KS) v roce 2013

| | |
|--|-------------------------------|
| Předseda | Václav Pošmurný |
| 1. místopředseda | Mgr. Miloslav Oliva |
| 2. místopředseda | Jiří Kužel |
| členka Kontrolní komise NS MAS ČR | Mgr. Galina Čermáková |
| Zástupci pro jednání s Krajským úřadem Středočeského kraje - řízením jednání s KÚ Středočeského kraje byl pověřen 2. místopředseda | Jiří Kužel, Mgr. Radek Tvrdík |
| PS Hodnocení/Standardy MAS | Mgr. Miloslav Oliva |
| PS LEADER | Bohuslava Zemanová |
| PS PR | Mgr. Miloslav Oliva |
| PS Vize a rozšíření | Ing. Tomáš Žáček |
| PS Vzdělávání | Ing. Markéta Pošíková |
| PS Mezinárodní spolupráce | PhDr. Marcela Pánková, Ph.D. |

KS nemá právní subjektivitu, je neformálním sdružením členů NS MAS ČR působících alespoň částí území ve Středočeském kraji. KS bylo ustaveno na jednání 23. února 2009. KS spolupracuje se všemi MAS na území kraje, tedy i s těmi, které nejsou součástí NS MAS ČR, i s jinými subjekty působícími na území Středočeského kraje. MAS se setkávají každý měsíc s výjimkou letních prázdnin, v roce 2013 to bylo celkem sedmkrát. Zápisy z těchto setkání jsou zveřejněny na webových stránkách NS MAS ČR včetně fotodokumentace.

KS a jeho zástupci v jednotlivých pracovních skupinách jsou aktivní i v rámci celostátních aktivit. Jejich účast na jednáních je stoprocentní a mají svého zástupce ve vyjednávacím týmu podmínek pro působení místních akčních skupin v dalším rozpočtovém období 2014–2020. Vždy připomínají všechny dokumenty, jejichž revizi požadují buď jednotlivé pracovní skupiny, nebo přímo řídicí orgány. Jedná se většinou o časově náročnou činnost, které jednotliví aktéři věnují práci pro krajské i celonárodní sdružení.

KS má od 2. pololetí 2013 své zástupce s hlasem poradním také v několika Výborech zastupitelstva Středočeského kraje. S krajem KS MAS na podzim 2013 zahájila přípravu projektu, který bude prezentovat středočeské regionální produkty z území jednotlivých MAS na větších akcích, v muzeích a TIC.

Společné aktivity MAS ve Středočeském kraji

Čistá řeka Sázava a Berounka

Projekt Čistá řeka Sázava a Berounka je zaměřen na úklid hladiny a břehů řeky Sázavy a Berounky. Ročně se do něj zapojují stovky dobrovolníků. Projekt je realizován ve spolupráci společností Posázaví o.p.s., Rakovnicko o.p.s., Lípa pro venkov o.s. a Královská stezka o.p.s. Počet dobrovolníků se v roce 2013 na řece Sázavě vyšplhal na více než 2000, sesbíraného odpadu bylo více než 20 tun.



Učíme se filmem

Projekt spolupráce čtyř MAS „Učíme se filmem“ připravily Region Pošembeří o.p.s., Přemyslovské střední Čechy o.p.s., MAS Sedlčansko, o.p.s. a Vyhlídky, o. s. Odborným partnerem projektu je filmová společnost Harwest Films o.s. Cílem je přinést prostřednictvím dokumentárních filmů podněty k řešení problémů ve venkovském prostoru a doprovodit je vzdělávacími workshopy pro širokou a odbornou veřejnost na čtyři témata:

Prostupnost venkovské krajiny
Veřejná správa na venkově

Veřejný prostor na venkově
Ekonomika na venkově

V tomto roce probíhaly veškeré přípravné práce, vlastní projekt bude realizován na území Středočeského kraje v roce 2014 a zakončen společným Filmovým festivalem v září v Českém Brodě. Více na <https://www.facebook.com/ucimesefilmem>

Polabskými stezkami za vínem a poznáním

Projekt meziregionální spolupráce Místní akční skupiny Vyhlídky a MAS Podřipsko, která svojí částí územní působnosti zasahuje do Středočeského kraje. V rámci projektu bude trasována a vyznačena tematická vinařská stezka, studie a podpora infrastruktury cestovního ruchu se zaměřením na místní vinařství.

Krajské sdružení Jihočeského kraje

Krajské sdružení (KS) bylo založeno 12. 2. 2009 v Křemži jako sdružení bez vlastní právní subjektivity. Vlastní právní subjektivitu má od roku 2011 s IČ 72535369 a sídlem Palackého náměstí 1090, 386 01 Strakonice, kontakt: info@jihoceskemmas.cz

předseda: Ing. Jaromír Polášek, člen Výboru NS MAS ČR

místopředsedkyně: RNDr. Zuzana Guthova, CSc., náhradník člena Výboru NS MAS ČR

další člen výboru: Ing. Monika Hienlová

předseda kontrolní komise: Ing. Jaroslav Chmelař

členové kontrolní komise: PhDr. Alena Cepáková, Ing. Václav Kolář

Společné aktivity MAS v Jihočeském kraji v roce 2013

Místní akční skupiny v Jihočeském kraji se v roce 2013 sešly na celkem sedmi jednáních. Dne 14. února 2013 proběhla valná hromada krajského sdružení. Dále se konalo celkem 6 pracovních setkání jihočeských MAS, která probíhala na území jednotlivých MAS (Malenice, Vimperk, Monínec, Jindřichův Hradec), případně v prostorách Jihočeského kraje.

Partnerství krajského sdružení Jihočeského kraje v roce 2013

Krajské sdružení má zastoupení v Celostátní síti pro venkov Jihočeského kraje a aktivně se podílí na její činnosti ve prospěch jihočeského venkova. V roce 2013 se konala v rámci CSV tato akce:

23. října 2013 - **Jihočeská konference Venkov 2013** s tématem „Využití místních zdrojů venkova pro jeho venkov a příklady nového družstevnictví na venkově“.

Tato akce byla třetím ročníkem jihočeské konference Venkov a konala se na území MAS Sdružení Růže – ve Vrážích u Trhových Svinů.

Jihočeské MAS uspěly se společným projektem KS a Spolkem pro obnovu venkova Jihočeského kraje s názvem „**Další vzdělávání managementu místních akčních skupin a mikroregionů Jihočeského kraje**“ a rozšířily tak možnosti přípravy na příští plánovací období. Díky nositeli projektu – Gymnáziu Strakonice - bude v roce 2014 realizováno 5 odborných modulů pro zvýšení profesionality jihočeských MAS.

Další společnou aktivitou se Spolkem pro obnovu venkova byla účast v poradním orgánu hejtmána Jihočeského kraje. Kromě Spolku pro obnovu venkova Jihočeského kraje a Jihočeského kraje pokračovala i spolupráce s Jihočeskou univerzitou v Českých Budějovicích v oblasti témat prací studentů univerzity.

KS se dále zapojilo do přípravy projektu „**Rural Parliaments - a method for rural development and democratic participation**“, jehož hlavním koordinátorem je „All Sweden Shall Live“. Tento projekt však bohužel nezískal podporu a jeho realizace tak zatím není zahájena.

Jihočeské MAS se společně prezentovaly na stánku během výstavy **Země živitelka 2013** a v rámci této akce vydaly i leták informující o místních akčních skupinách v Jihočeském kraji.



Rozšíření metody LEADER v Jihočeském kraji

Během roku došlo k dalšímu pokrytí území Jihočeského kraje metodou LEADER. Celkem působí v současné době na území Jihočeského kraje 18 MAS. Členem NS MAS ČR je aktuálně 16 jihočeských MAS. Významným finančním přínosem pro území Jihočeského kraje byla realizace řady projektů spolupráce, kterých se účastnily i všechny nevybrané jihočeské MAS. Díky poslednímu kolu této spolupráce 2013 budou i nevybrané MAS pokračovat ve své činnosti a zároveň získají administrativní zkušenosti s projekty.



Krajské sdružení Plzeňského kraje

předseda: Bc. Michala Borečková, MAS Světovina
 místopředseda: Tomáš Havránek, MAS Ekoregion Úhlava
 zástupce ve Výboru NS MAS: Jan Florian, MAS Český Západ – Místní partnerství

V roce 2013 působilo v Plzeňském kraji celkem 11 místních akčních skupin (Aktivos, Český les, Český Západ – Místní partnerství, Ekoregion Úhlava, Náš region, Pošumaví, Radbuza, Sv. Jana z Nepomuku, Světovina, Vladař, Zlatá cesta), z toho 9 realizuje své Strategické plány LEADER v rámci Programu rozvoje venkova.

MAS v Plzeňském kraji se setkávají několikrát ročně již od roku 2006. V roce 2013 proběhlo 15. setkání v Chotěšově (MAS Radbuza), kde bylo také zvoleno nové předsednictvo krajského sdružení. Kromě toho proběhla řada setkání, především v souvislosti s přípravou společné prezentace jednotlivých venkovských oblastí ve vazbě na regionální program projektu Plzeň – Evropské hlavní město kultury 2015 pod heslem VENKOV PLZNI – PLZEŇ EVROPĚ.

Právě spolupráce s regionálním týmem Plzně 2015 v rámci projektu „Skrytá bohatství aneb venkov Plzni“, spolufinancovaného z Programu rozvoje venkova, pomohla prohloubit partnerství mezi místními akčními skupinami v kraji.

Ve dnech 19. – 20. dubna 2013 tak proběhla netradiční prezentace kulturní a turistické nabídky venkova Plzeňského kraje pod názvem **"VENKOVSKÉ EXPO aneb veletrh krajiny"**. Akce se konala v industriálním areálu bývalého pivovaru Světovar v Plzni.

Název EXPO odkazuje na světové výstavy, kde se jednotlivé země snaží co nejvíce zaujmout návštěvníky, připravují pro ně okázalé expozice, chlubí se svou historií a dovednostmi svých obyvatel a předhánějí se v novátorství. I naše venkovské oblasti chtějí ukázat nejen Plzni, ale i celé Evropě, že náš kraj má co nabídnout a umí to zajímavě a neotřele prezentovat. Celá instalace v hlavním

sále byla zpracována studenty Ústavu umění a designu Západočeské univerzity v Plzni. V netradičně pojatém prostoru byly prezentovány skutečné artefakty, sochy, modely a jiné objekty. V přílehlých prostorech pak návštěvníci našli salon umělců působících na



venkově, ale i typickou venkovskou hospůdku s harmonikářem a pivem uvařeným speciálně pro tuto příležitost. Kulturní program dvoudenní akce připravily soubory z jednotlivých MAS – ochotníci, tanečníci i hudebníci. Své místo v programu měl i Autobus linky 2015, kde měla světovou premiéru loutková hra inspirovaná úspěchem plzeňských fotbalistů Viktorka na Řípu. Na nádvoří byl připraven také řemeslný jarmark, ochutnávky regionálních produktů a výtvarné dílny pro děti.



V rámci akce byly poprvé vydány také informační noviny představující turistické zajímavosti a kulturní program v jednotlivých regionech, které se v roce 2013 dočkaly také druhého čísla, financované již ze zdrojů MAS, inzerentů a příspěvků partnerů.

Již tradiční společná prezentace MAS Plzeňského kraje v Pavilonu Venkova na agrosalonu **Země živitelka** dostala letos novou podobu, opět v návaznosti na regionální program Plzně – Evropského hlavního města kultury 2015 pod heslem Venkov Plzni – Plzeň Evropě.



Na podzim se místní akční skupiny již podruhé společně prezentovaly na mezinárodním veletrhu cestovního ruchu Plzeňského kraje ITEP. Prezentace se tentokrát nesla pod heslem „**VENKOVSKÉ mini EXPO aneb živá krajina**“. Součástí prezentace byl i Autobus 2015 se svými výletními linkami Plzeňským krajem. V jeho nafukovací kupoli našly zázemí prezentace jednotlivých MAS, v okolí se pak rozprostřel malý řemeslný jarmark.



V závěru roku byl připraven další projekt spolupráce pod názvem „**Venkov Plzni aneb odhalujeme industriální stopy Plzeňska**“, který bude realizován v roce 2014 a bude zaměřen především na industriální dědictví a technické památky.

Spolupráce s Plzeňským krajem byla v počátku roku poznamenána nečekanou zprávou, kdy oproti očekáváním návrh rozpočtu Plzeňského kraje pro rok 2013 neobsahoval žádnou podporu pro aktivity MAS.

Na základě intervence zástupců krajského sdružení a za podpory většiny zastupitelů kraje poskytl kraj v rámci rozpočtu na rok 2013 částku 1,9 mil. Kč, přičemž v návrhu rozpočtu na rok 2014 byla tato částka navýšena až na 2,9 mil. Kč.

www.venkovPlzni.cz

Krajské sdružení Karlovarského kraje

Na území Karlovarského kraje působí 5 místních akčních skupin (MAS). Jedná se o MAS Vladař o.p.s., MAS Sokolovsko o.p.s., MAS 21, o.p.s., MAS Náš region o.s., a Občanské sdružení MAS Krušné hory západ. MAS Vladař a MAS Náš region vyvíjejí svou činnost i na území Plzeňského kraje a MAS Vladař navíc i na území Ústeckého kraje.

Předseda KS Ing. Zdeněk Mach v průběhu roku odstoupil z funkce a nově byl zvolen Ing. Miroslav Makovička. Předseda je za KS členem výboru NS MAS ČR, zástupcem předsedy ve Výboru byla zvolena Ing. Ivana Jágriková (současně členka PS LEADER).

Vlastní krajské sdružení není právním subjektem a nemá vlastní IČ. KS zahájilo svou činnost v roce 2008 a do NS MAS bylo přihlášeno v únoru 2009. KS spolupracuje nejen se všemi MAS na území kraje, ale také s jinými subjekty působícími na území Karlovarského kraje.

V roce 2013 byla činnost KS Karlovarského kraje zaměřena především na podporu animace 2 našich nepodpořených MAS a na přípravu strategií pro nové programové období EU 2014-2020.

Krajská jednání probíhala zpravidla jednou za 3 měsíce, místa konání kolují mezi jednotlivými MAS kraje.



KS pokračovala v roce 2013 ve velmi úzké a kvalitní spolupráci s představiteli Karlovarského kraje. Úspěšná práce a působení MAS jsou možné především díky trvalé podpoře ze strany hejtmána Karlovarského kraje PaedDr. Josefa Novotného, Karlovarského úřadu a zejména odboru regionálního rozvoje pod vedením Ing. arch. Jaromíra Musila. Karlovarský kraj umožňuje místním akčním skupinám požádat si o příspěvek z Kraje na mzdu manažera (75 % příspěvek).

Díky této podpoře a velmi iniciativní práci všech MAS byla v roce 2013 uskutečněna řada projektů a různých akcí. Všechny akce výrazně napomohly rozvoji venkova. Namátkou lze uvést projekty:

| | |
|---|--|
| Cesty zámeckých pánů | MAS 21 + MAS Náš Region |
| Kraj živých vod II | MAS 21 + MAS Náš Region + MAS KH západ |
| Zpracování rozvojové strategie MAS Náš region | MAS Náš region |
| Snadněji přes překážky k podnikání | MAS Sokolovsko |

| | |
|---|-----------------------|
| Řemesla – od historie po nejmodernější techniky | MAS Sokolovsko |
| Cyklostezky Slavkovského lesa a jejich napojení na systémy sokolovské kotliny | MAS Sokolovsko |
| Obnova reliktů zaniklých obcí Slavkovského lesa | MAS Sokolovsko |
| Rozvoj venkova v regionu Krušné hory západ – osvojování | MAS Krušné hory západ |
| Zachovejme památky dalším generacím | MAS Krušné hory západ |
| Zdravé stromy pro zítřek | Mas Vladař |

Jedná se skutečně o malý vzorek všech aktivit.

KS v roce 2013 organizovala na svém území zasedání Valné hromady NS MAS ČR ve Žluticích 14. 3. 2013, nad kterou převzal záštitu hejtman Karlovarského kraje PaedDr. Josef Novotný.



KS se zabývala informacemi z Výboru NS MAS ČR a jejich následným projednáváním, přijímáním stanovisek, připomínek apod.:

- Diskuse k materiálu Komunitně vedený místní rozvoj
- Připomínkování pravidel PRV
- Projednávání otázek souvisejících se změnou právní formy NS MAS ČR
- Informace z jednotlivých Pracovních skupin
- Práce na minimálních standardech a certifikaci MAS 2014–2020
- Práce a činnost Vyjednávacího týmu NS MAS ČR
- Podíl na tvorbě obsahu Integrované strategie území

KS se také účastnila řady aktivit, které se v roce 2013 uskutečnily, např. LeaderFEST, Konference Venkov, Má Vlast, Modlitba za domov, Země živitelka 2013.

Naprosto nelze opomenout také jednu z hlavních priorit podpořených MAS – rozdělování alokací, které do kraje přinesly významné prostředky pro rozvoj a podporu venkova.

KS je stabilní součástí NS MAS ČR a podporuje činnost celého hnutí LEADER.

| | |
|---|-----------------------|
| Předsedkyně: | Hana Dufková |
| Místopředseda: | Ing. Bohumír Jasanský |
| Zástupkyně v PS LEADER: | Ing. Eva Hamplová |
| Zástupce v PS mezinárodní a národní spolupráce: | Martin Fraško |
| Zástupce v PS PR: | Ing. Eva Šípová |
| Zástupce v PS Program a vize: | Ing. Božek Valvoda |
| Zástupce v PS OP CÍL3: | Ing. Jan Bittner |

Krajské sdružení MAS Ústeckého kraje (KS) má svoji právní subjektivitu. Bylo registrováno MV ČR dne 9. 8. 2012 a bylo mu přiděleno IČ 22715681.

KS má 9 členů. Každá MAS má v krajském sdružení jednoho svého zástupce. Schází se podle potřeby, obvykle jednou za dva až tři měsíce a průběžně řeší aktuální problémy. Minimálně 2x za rok jsou na jednání zváni i zástupci Ústeckého kraje, aby byli informováni o činnosti jednotlivých MAS v kraji a aby byly vzájemně předávány informace. Ústecký kraj existenci místních akčních skupin velmi silně vnímá. Zástupci KS jsou zváni k projednávání rozvojových dokumentů na úrovni Ústeckého kraje. Ústecký kraj pro rok 2014 rozšířil podporu MAS tím, že poskytl další půjčky na předfinancování realizovaných projektů tzv. „nepodpořených“ MAS, které realizují projekty spolupráce nebo projekty „animace“, opatření III.4.1.

Krajské sdružení místních akčních skupin v Ústeckém kraji se v roce 2013 sešlo čtyřikrát. Informace o činnosti, včetně zápisů, jsou zveřejňovány na stránkách www.nsmascr.cz → krajská sdružení → Ústecký kraj.

Členské MAS Krajského sdružení Ústeckého kraje:

- MAS Labské skály
- MAS Šluknovsko
- MAS Sdružení Západní Krušnohoří
- Občanské sdružení "Místní akční skupina České středohoří"
- MAS Vladař o.p.s.
- MAS CÍNOVECKO o.p.s.
- MAS Naděje o.p.s.
- Místní akční skupina Podřipsko
- SERVISO, o.p.s.

Přidělené alokace pro realizaci SPL v období 2007 – 2013 pro MAS se sídlem v Ústeckém kraji (Kč):

| MAS | 2009 | 2010 | 2011 | 2012 | 2013 | celkem |
|---|------------|------------|------------|------------|------------|--------------------|
| MAS Labské skály | 7 579 606 | 7 847 325 | 7 668 122 | 7 788 697 | 5 889 897 | 36 773 647 |
| MAS Šluknovsko | 5 877 450 | 5 994 964 | 5 822 606 | 9 192 509 | 9 463 469 | 36 350 999 |
| Sdružení Západní Krušnohoří | 14 760 907 | 15 182 900 | 14 797 113 | 14 402 416 | 10 518 778 | 69 662 114 |
| Občanské sdružení "Místní akční skupina České středohoří" | 12 507 862 | 12 915 537 | 12 558 523 | 12 001 575 | 9 669 401 | 59 652 899 |
| celkem | 40 725 825 | 41 940 726 | 40 846 364 | 43 385 197 | 35 541 545 | 202 439 659 |

V roce 2013 se místní akční skupiny Ústeckého kraje stejně jako v roce 2012 prezentovaly na celostátní zemědělské výstavě Země Živitelka na společném stánku.

Jednotlivé MAS spolupracují neformálně, některé společně nebo i za účasti MAS mimo Ústecký kraj realizují projekty spolupráce. Jedním z takových projektů byl „Původ a značka: náš region“, na kterém spolupracovaly MAS Šluknovsko, MAS Sdružení Západní Krušnohoří a MAS Český les o. s. V rámci realizace projektu byla vytvořena Malá kuchařka česko–německého příhraničí a byly na území všech zúčastněných MAS pořádány venkovské farmářské trhy.



Krajské sdružení Libereckého kraje

V Libereckém kraji působilo v roce 2013 devět MAS, z toho sedm realizuje Strategický plán LEADER a dvě si osvojují zkušenosti a strategie připravují. Šest MAS má na území Libereckého kraje své sídlo, tři MAS sídlí v jiných krajích. Přesah na území jiných krajů mají celkem čtyři MAS. Území Libereckého kraje je tak téměř plně pokryto s výjimkou tří měst nad 25 tis. obyvatel a čtyř malých obcí.

U tří MAS došlo ke změnám území působnosti, MAS Kozákov ukončila činnost a obce v její působnosti se rozdělily mezi okolní MAS. MAS Turnovsko se v rámci těchto změn přejmenovala na MAS Achát. Osm MAS se účastní projektů spolupráce, ve třech případech jde o spolupráci mezinárodní.

Zástupci MAS Libereckého kraje se zapojili do činnosti NS MAS ČR a mají své zástupce ve výboru, kontrolní komisi a pracovních skupinách LEADER a Stanovy.

Společná jednání – sdílení zkušeností a prezentace MAS Libereckého kraje

MAS v Libereckém kraji nevytvořily samostatnou organizaci, ale pravidelně se scházejí k pracovním jednáním, sdílejí zkušenosti s realizací SPL a integrovaných rozvojových strategií a společně prezentují činnost MAS na venkově. V roce 2013 se tato jednání konala v březnu v Sobotce, v dubnu ve Frýdlantě, v červnu na Grabštejně, v září v Jiřetíně pod Bukovou, v říjnu a prosinci v Liberci. Tato jednání jsou zároveň součástí dlouhodobé spolupráce s Celostátní sítí pro venkov v Libereckém kraji.



S podporou Libereckého kraje MAS prezentují podpořené projekty a hodnoty svých území prostřednictvím vydaného ročního stolního kalendáře (vyšel pro roky 2013 a 2014) a na regionálních akcích zaměřených zejména na cestovní ruch. V roce 2013 připravily stánek na výstavě Euroregion Tour (březen, Jablonec nad Nisou) a Cykloport (březen, Hradec Králové). Společná prezentace pak byla připravena na výstavu Země živitelka v srpnu v Českých Budějovicích.

Jako součást činnosti Celostátní sítě pro venkov připravily MAS v Libereckém kraji s podporou SZIF už třetí sérii exkurzí za příklady dobré praxe – projektů podpořených na venkově z Programu rozvoje venkova a dalších evropských fondů. Cyklu Tváře Libereckého kraje se zúčastnilo téměř 80 zástupců obcí, podnikatelů a neziskových organizací z Libereckého kraje a seznámili se s úspěšnými projekty na venkově. Fotogalerie je zveřejněna na <http://libereckyvenkov.rajce.idnes.cz>.

Společné aktivity – regionální produkce

V úzké spolupráci s Libereckým krajem se daří podporovat místní výrobce a rozvíjet značky. V roce 2013 byl spojen termín slavnostního předávání certifikátů novým nositelům tří značek Regionální produkt Český ráj, Jizerské hory, Lužické hory a Máchův kraj. Koordinátory dvou z těchto značek jsou MAS – LAG Podralsko a MAS Mikroregionu Frýdlantsko. Certifikáty byly předávány v krajském středisku EVVO v Oldřichově v Hájích a novým nositelům značky je předala radní Libereckého kraje Ivana Hujerová.

MAS byly také přizvány ke konzultacím během přípravy nového programu z Grantového fondu Libereckého kraje, který je zaměřen na podporu místních výrobců a odbytu jejich produkce. V roce 2013 byl tento program vyhlášen dvakrát.



www.dobry-vyrobek.cz

Příprava na období 2014-20

Místní akční skupiny se v Libereckém kraji zapojily do programování na příští období. Zástupci MAS se zúčastnili jednání pracovních skupin pro přípravu Programu rozvoje Libereckého kraje, která probíhala od června do srpna, v listopadu pak tuto činnost prezentovali na závěrečné konferenci. Jako zástupce NS MAS ČR byla Romana Zemanová přizvána k vytváření regionálního partnerství ke vzniku Integrované strategie rozvoje regionu. Přípravné jednání se konalo v srpnu 2013.

Příprava integrovaných rozvojových strategií MAS spočívala v roce 2013 především v mapování území a formulaci hlavních potřeb za účasti veřejnosti. V závěru roku zorganizovala ARR Liberec setkání se zástupci MMR a s vyjednavatelem NS MAS ČR, aby měly MAS aktuální informace pro přípravu na další období.

Vzdělávání a získávání praktických dovedností pro další období se jednotlivé MAS věnují podle svých potřeb a možností. Dlouhodobého vzdělávacího kurzu Manažer rozvoje venkova, který pořádá TIMA pro MAS Královéhradeckého kraje, se účastní MAS Brána do Českého ráje, O.P.S pro Český ráj a Frýdlantsko. Frýdlantsko uspořádalo v listopadu kurz Facilitace, kterého se zúčastnili z Libereckého kraje zástupci MAS Přidte pobejt, Rozvoj Tanvaldska a Šluknovsko.

Neformálně se zástupci MAS účastnili prezentací k novému elektronickému nástroji pro zpracování strategických plánů rozvoje obcí a předpokládají, že zde vznikne široké pole pro spolupráci obcí na územích MAS. Se stejnou motivací prohloubit spolupráci se některé MAS účastní i projektu Svazu měst a obcí na podporu meziobecní spolupráce.

Krajské sdružení Královéhradeckého kraje

předseda: Mgr. Petr Kulíšek, náhradník člena Výboru NS MAS ČR

místopředsedkyně: Jana Kuthanová, členka Výboru NS MAS ČR

členové krajského výboru: Mgr. Jan Balcar, PhD., Jana Bitnerová, Mgr. Petr Kulíšek, Jana Kuthanová, Ing. Tereza Peterová (později Šubrtová)

Kontrolní komise KS: Jiří Kmoníček, Ing. Eva Trýznová, Mgr. Kamila Kabelková

MAS v kraji jsou velmi aktivní v orgánech a pracovních skupinách NS MAS ČR:

Zástupce v PS LEADER: Jana Bitnerová

Zástupce v PS Medializace a propagace: Zdenka Hovorková

Zástupce v PS Mezinárodní spolupráce: Mgr. Petr Kulíšek a Ing. Lada Nevečeřalová, MBA

Zástupce v PS Hodnocení: Mgr. Kamila Kabelková

Zástupci v PS Vize a rozšíření: Mgr. Jan Balcar, PhD. a Mgr. Kamila Kabelková

Zástupce v Kontrolním výboru NS MAS: Jiří Kmoníček

Rozšíření metody LEADER v kraji

Na území Královéhradeckého kraje působilo v roce 2013 patnáct MAS, z nichž dvě byly nově založeny a podpořeny v osvojování zkušeností z PRV. MAS aktivně spolupracují již od roku 2009 a pravidelně se setkávají. Až na několik obcí je tedy celé území působností MAS pokryto a bude moci tuto metodu využít. Na realizaci strategií do roku 2020 se tak připravují: Místní akční skupina Krkonoše, o.s.; Místní akční skupina POHODA venkova; Obecně prospěšná společnost pro Český Ráj; Místní akční skupina Mezi Úpou a Metují; Místní akční skupina Království - Jestřebí hory, o.p.s.; MAS Brána do Českého ráje, o.s.; NAD ORLICÍ, o.p.s.; Hradecký venkov o.p.s.; Otevřené zahrady Jičínska; Podchlumí o.s.; Společná CIDLINA, o.s.; Sdružení SPLAV, o.s.; Místní akční skupina Broumovsko+; MAS Královédvorský, o. s.; MAS Stolové hory, o.s.

Společné aktivity a projekty spolupráce MAS v kraji

V roce 2013 proběhlo 7 pravidelných setkání, která vždy hostila konkrétní MAS. Na setkáních probírají zástupci MAS organizační záležitosti a interní postupy předávání zkušeností s realizací, se zajímavými projekty, přenos informací ze SZIF a předávání informací z PS a Výboru NS MAS ČR i za účasti členů vyjednávacího týmu. Mimo setkání se častěji schází výbor KS a probíhá i intenzivní komunikace a pomoc mezi členy MAS, a to zejména ze strany KS k členům.

Na setkáních se členové významně zabývali zejména problematikou přípravy strategií, změnami pravidel a finanční udržitelností MAS, spoluprací se SMO na projektu a propagačními aktivitami završenými soutěží projektů. Významný byl celodenní seminář

v Kostelecké Lhotě, kdy se zástupci MAS seznámili se zajímavými prvky a přístupy k práci s veřejností a limity jejího zapojování a strategickými postupy v rozvoji území.

KS pokračovalo ve spolupráci s RO SZIF na zlepšování administrace, podporovalo své členy poradenstvím a sběrem příkladů a vzájemnou pomocí. Stejně usilovně se dařilo zástupcům KS komunikovat s krajem a výsledkem jednání byla další podpora MAS ve výši 140 tis. Kč v roce 2013 i 2014. Dále se zástupci účastnili kulatého stolu ke strategii 2020 Královéhradeckého kraje. Zástupci v PS NS MAS ČR se aktivně podílejí na jejich práci a na připomínkování dokumentů a pozic NS MAS ČR.



MAS se prezentovaly veřejnosti na Královéhradeckých krajských dožínkách nebo akcích CSV, jako např. v rámci Zemědělského dne v Sověticích. MAS se s chutí účastnily Národní konference VENKOV v Hranicích na Moravě a některé MAS i LeaderFESTu ve Velkém Meziříčí. Zástupci kraje zajistili i malou prezentaci na Zemi živitelce.

Soutěž projektů LEADER v kraji

Místní akční skupiny Královéhradeckého kraje mohly své projekty a aktivity přihlásit do následujících soutěžních kategorií: Nejzajímavější projekt MAS – Zemědělec, Podnikatel, Obec, Nezisková organizace, Projekt spolupráce, Propagační nebo společenská akce, Publikáční aktivita MAS, Zpravodaj MAS a nejzajímavější aktivita spolupráce partnerů MAS. Přihlášené projekty byly hodnoceny pětičlennou komisí ve složení: Ing. Kateřina Korejtková – VN KONZULT Lázně Bohdaneč, Ing. Aleš Sobel - RO SZIF Hradec Králové, Mgr. Lucie Feuchter - Krajský úřad Královéhradeckého kraje, Mgr. Michael Otta – vedoucí odboru regionálního rozvoje a evropských projektů Libereckého kraje, RNDr. Zita Kučerová – vedoucí oddělení rozvoje Centrum evropského projektování a.s.

Slavnostní vyhlášení proběhlo 21. listopadu 2013 v Hostinci U Hubálků v Kostelecké Lhotě. Za účasti Ing. Aleše Sobela z RO SZIF Hradec Králové byli z celkového počtu 64 přihlášených projektů vyhlášeni vítězové jednotlivých kategorií.

Hospodaření

V roce 2013 krajské sdružení hospodařilo s rozpočtem v řádu 100 000 Kč.

MAS evidují přínos z realizace celé OSY IV do území kraje a odhadem se jedná o více než 500 mil. Kč dotací aktivizujících další místní zdroje.

Krajské sdružení Pardubického kraje

Předsedkyně: Ing. Olga Ondráčková, členka Výboru NS MAS ČR

Zástupce: Ing. Petr Vomáčka, zástupce Výboru NS MAS ČR

Sídlo KS MAS Pardubického kraje (KS) je Poděbradovo nám. 1, 539 01 Hlinsko.

Zástupci v aktivních orgánech a pracovních skupinách NS MAS ČR:

Kontrolní komise NS MAS ČR: Miroslava Šejnohová

PS LEADER: Kateřina Korejtková, náhradník Martin Písař

PS Program a vize: Ing. Oldřich Žďárský, náhradník Eduard Jedlička

Předsedkyně KS je členkou PS OP PIK, PS Služby na venkově a PS Rady pro fondy Společného strategického rámce GS Kopicové.

Společná jednání KS v roce 2013

V roce 2013 proběhlo 5 společných setkání MAS Pardubického kraje, která vždy hostila konkrétní MAS. Obsahem společných jednání byly nejen informace z výboru NS MAS ČR, ale i informace ke standardizaci, tvorbě strategie a stav vyjednávání operačních programů na období 2014-2020. Na společných setkáních je samozřejmostí účast zástupců CSV nebo KÚ Pardubického kraje (PaK). Aktivně také probíhala komunikace zástupců KS s vedením PaK a většina MAS využila nabízených dotačních titulů KÚ z POV.



24. 1. 2013 Žamberk, kde se účastnili hosté za NS MAS ČR Ing. František Winter, Václav Pošmurný, Ing. Jiří Krist, Ing. Jozef Jančo, za MZe a RO SZIF Ing. Bohumil Lapáček, Ing. Blanka Weissbauerová a za KÚ PaK Jaroslava Žáková

10. 4. 2013 Hlinsko, kde se účastnili hosté za KÚ PaK Jaroslava Žáková

11. 6. 2013 Pardubický kraj, kde se účastnili hosté NS MAS ČR Jan Florian, Václav Pošmurný, za MZe a RO SZIF Ing. Bohumil Lapáček a za KÚ PaK Jaroslava Žáková

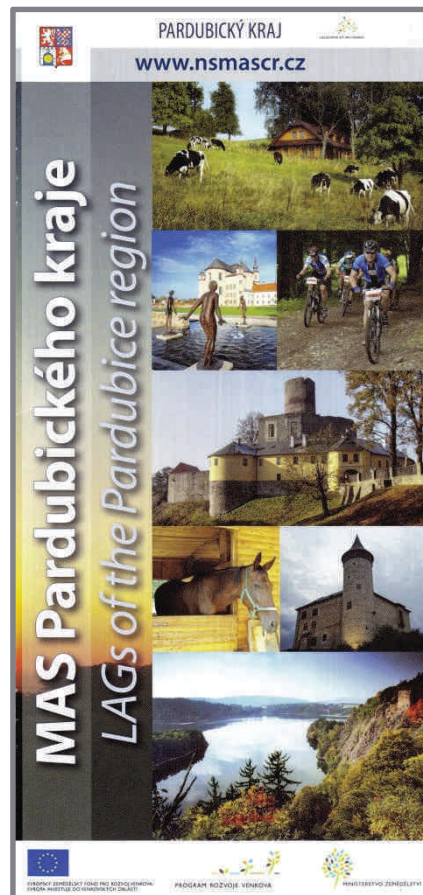
16. 9. 2013 Lázně Bohdaneč, kde se účastnili hosté za Pardubický kraj Ing. Kroutil, Ing. Křišťál, za MZe a RO SZIF Ing. Bohumil Lapáček a za KÚ PaK Jaroslava Žáková

3. 12. 2013 Setkání partnerů CSV v Pardubickém kraji, kterou organizoval za MZe a RO SZIF Ing. Bohumil Lapáček, účastnili se hosté za CP SZIF, JUDr. Lenka Deverová, za MAS Moravský kras Ing. Petr Revenda a Ing. Jozef Jančo a za KÚ PaK Jaroslava Žáková

Společné aktivity KS v roce 2013

Tvorba společného materiálu MAS Pardubického kraje z prostředků MZe (Celostátní síť pro venkov v Pardubickém kraji) v červenci a srpnu 2013.

29. 8. 2013 - 3. 9. 2013 prezentace na výstavě Země živitelka, kde MAS Pardubického kraje prezentovaly ve společném stánku včetně ukázek lidových řemesel z jednotlivých regionů.



Na území Pardubického kraje působilo v průběhu roku 2013 celkem 13 MAS. Všechny 13 MAS se do konce roku 2013 staly členy NS MAS ČR. Sedm MAS realizovalo v období 2007-2013 Strategický plán LEADER, 6 MAS využilo opatření PRV na tzv. „osvojování“.



Krajské sdružení Kraje Vysočina

předseda: Mgr. Gustav Charouzek, člen Výboru NS MAS ČR

MAS kraje Vysočina se v roce 2013 sešly šestkrát. Na svých setkáních zástupci řešili především aktuální problémy, situaci MAS, administraci SPL, přípravu na další období, společné akce a společné projekty. Přehled krajských setkání: 21. 1. 2013 Ledeč nad Sázavou, 21. 2. 2013 setkání MAS a mikroregionů MAS, 3. 4. 2013 Ždírec nad Doubravou, 1. 10. 2013 Hranice na Moravě, 11. 11. 2013 Okříšky, 26. 11. 2013 Luhačovice.

Mimo tato setkání se MAS účastnily společně výstav, akcí pořádaných Krajem Vysočina a Celostátní sítí pro venkov. MAS z Vysočiny se opět prezentovaly na veletrhu Infotour a Cyklotour v Hradci Králové. O tento veletrh byl ze strany návštěvníků velký zájem a propagace MAS kraje a území Kraje Vysočina byla přijímána velmi pozitivně.

V červnu roku 2013 byl v kraji Vysočina ve Velkém Meziříčí uspořádán LeaderFEST za účasti mnohých zahraničních účastníků. Tato populární akce byla hodnocena velmi pozitivně a dík patří především panu Dufkovi za skvělou organizaci.

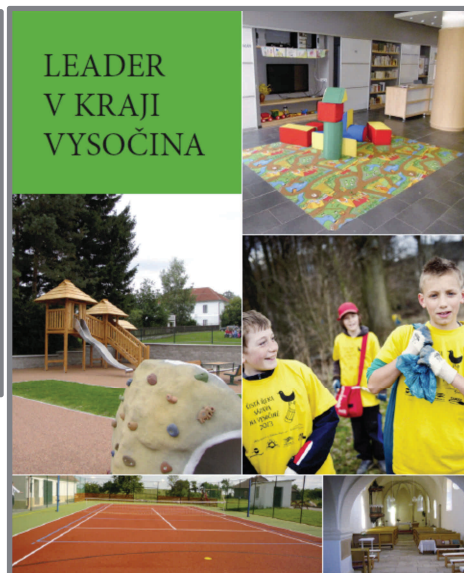
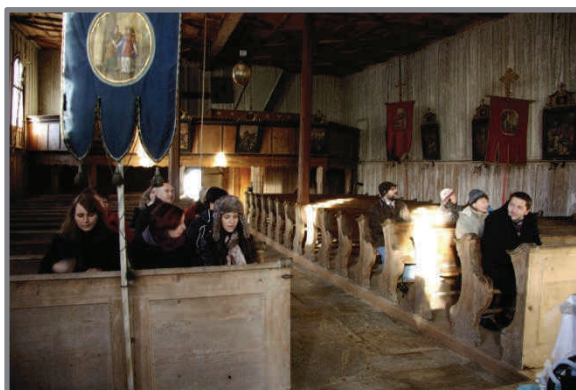
MAS kraje Vysočina měly dva společné stánky na výstavě Země živitelka 2013. Na této již tradiční akci prezentovaly MAS z Kraje Vysočina svoji činnost.



MAS velmi dobře spolupracují s KÚ Kraje Vysočina a jsou každoročně podporovány ze strany Krajského úřadu. Na rok 2014 je tato podpora dojednána ve výši 150 tisíc Kč.

V listopadu proběhlo setkání partnerů Celostátní sítě pro venkov, kde se sešly MAS a další partneři sítě. Na tomto setkání se prezentovaly úspěchy zúčastněných subjektů, ale i plány na rok 2014.

Z Celostátní sítě pro venkov získaly MAS finance na výměnu zkušeností do MAS Luhačovské zálesí a MAS Šumperský venkov, které se konalo koncem listopadu. Zde zástupci MAS viděli velké množství zajímavých projektů, především podnikatelských a také se zde vedlo mnoho debat se zajímavými lidmi.



Krajské MAS vydaly brožuru LEADER V KRAJI VYSOČINA, kde všechny MAS prezentují své úspěšně zrealizované projekty a akce na principech metody LEADER.

předsedkyně: Anna Čarkova, členka Výboru NS MAS ČR

Počet místních akčních skupin Jihomoravského kraje vzrostl za minulý rok na 17. Tím se prakticky, až na malá území, zaplnila bílá místa na mapě kraje. Jihomoravské MAS spolu dobře vychází a společně pracují na tom, aby se jižní Morava stala ještě více prosperující a atraktivní region, k čemuž v minulém období výrazně přispěly.

Spolupráce se projevuje v několika oblastech: neformální konzultace a výměna zkušeností mezi manažery; koučink; pravidelná pracovní setkání všech MAS na RO SZIF v Brně; společný lobbying a setkání se zástupci JMK na půdě Krajského úřadu JMK; výjezdní pracovní setkání s poznáváním území jednotlivých MAS; realizace společných projektů; organizace vzdělávacích akcí a seminářů.

Přehled základních aktivit v roce 2013

6. 2. 2013 proběhlo **pracovní setkání MAS JMK se zástupci JMK** v budově Krajského úřadu. Na programu bylo představení současného stavu MAS (zdroje financování, příprava Strategii, zapojení MAS do nového programového období). Diskutovány byly také možné formy spolupráce MAS a JMK včetně financování MAS.

21. - 22. 3. 2013 uspořádala MAS Znojemské vinařství **seminář Trvale udržitelný způsob hospodaření v lesích**. Místo přednášky bylo v objektu Vinařství Dobrovolný v Novém Šaldorfě. Účastníci měli možnost vyslechnout přednášky lektorů prof. Ing. Ilji Vyskota, CSc., Ing. Petra Vančury, Ing. Přemysla Voborníka na témata: kvantifikace a hodnocení funkcí lesů; péče o lesy v NP Podyjí; trvale udržitelný způsob hospodaření v lesích ve světě a v ČR. Vzdělávací akce byla součástí projektu „Šetrné hospodaření v krajině a územích soustavy NATURA 2000“, podpořeného z PRV, do něhož byly zapojeny všechny MAS JMK.

4. - 5. 4. 2013 byl uspořádán dvoudenní seminář **Protierozní ochranná opatření v zemědělské krajině**, který uspořádala MAS Kyjovské Slovácko v pohybu, byl součástí stejného projektu jako předchozí akce. Akce proběhla v Ekocentru v Šardicích a její součástí byla i exkurze v terénu.

Tentokrát byl seminář určen zemědělcům a byl zaměřen na tato témata: základní informace o erozi, monitoring eroze zemědělské půdy; protierozní ochranná opatření – základní rozdělení; plánování a projektování protierozních ochranných opatření; realizace a následná péče o protierozní ochranná opatření; možnosti financování protierozních ochranných opatření – společná zemědělská politika po roce 2013; zkušenosti z realizace (optimalizace půdních bloků, zatravněná a zalesněná orná půda, zatravněné údolnice, extenzivní sady, biocentra, biokoridory, mokřady a malé vodní plochy). Projekt volně navázal na vzdělávací projekt krajského sdružení z minulých let, který byl rovněž podpořen z III.3.1. PRV a byl zaměřen na tradice a inovace ve venkovském cestovním ruchu na jižní Moravě.

10. 5. 2013 se předsedkyně KS Anna Čarková a místopředseda Ing. Josef Smetana zúčastnili **schůzky s náměstkem hejtmana JMK Ing. Božkem**. Zástupci KS informovali pana náměstka o současné situaci a problémech MAS. Předmětem jednání byly možné podpory MAS a formy spolupráce.

5. - 7. 7. 2013 se předsedkyně KS Anna Čarková zúčastnila **LAG Summer Festivalu** v chorvatském Biogradu na Moru, kde reprezentovala NS MAS ČR a odkud přivezla pozvání pro zástupce NS MAS na další ročník v roce 2014.



14. 8. 2013 přijali zástupci MAS pozvání na **setkání se zástupci JMK**, které proběhlo opět na půdě Jihomoravského kraje. Jednání zahrnovalo vzájemnou výměnu informací na témata: analytické podklady ISRÚ, dotazníkové šetření, průzkum zaměstnanosti; absorpční kapacita koncepční dokumenty v území kraje (MAS, JMK); formy spolupráce při přípravě území JMK na nové období; společná témata pro další spolupráci.

29. 8. - 3. 9. 2013 nechyběly jihomoravské MAS v Českých Budějovicích na **výstavě Země živitelka**. Společně prezentovaly kraj nejen propagačními materiály, ale i místními produkty a slováckou cimbálovou muzikou.



10. 10. 2013 prezentace metody LEADER a činnost NS a KS na **5. ročník mezinárodní vědecké konference „Region v rozvoji společnosti“** na Mendelově univerzitě v Brně.

12. - 13. 11. 2013 dvoudenní **seminář FACILITACE** byl podpořen z CSV. Téma bylo zvoleno na základě požadavků manažerů MAS. Jeho cílem bylo získat zručnosti facilitování a moderování skupin. Prostřednictvím hraní rolí a simulování reálných situací se účastníci seznámili s principy facilitace a porozumění různým modelům skupinového rozhodování. Program tréninku byl přizpůsoben potřebám místních akčních skupin a byly v něm využity různé metody učení jako diskusní metody, experimentální metody nebo hraní rolí. Kurz vedli zkušení slovenští lektori Dušan Ondrušek a Karolina Miková z organizace Partners for. Akce proběhla v Nadaci Partnertví v Brně.



30. 10. 2013 byl poslán dopis hejtmanovi JMK s žádostí o finanční podporu MAS JMK. Výsledkem byl příslib podpory na zpracování Strategie ve výši 150 tis. Kč na MAS pro rok 2014.

předseda: Ing. František Winter za MAS Horní Pomoraví, člen Výboru NS MAS ČR
místopředseda: Bc. Tomáš Šulák za MAS – Partnerství Moštěnka

Soutěž a publikace „Nejzajímavější projekty“

Krajské sdružení NS MAS ČR Olomouckého kraje (KS) vyhlásilo 8. dubna 2013 „Soutěž o nejzajímavější projekty a aktivity MAS Olomouckého kraje“, jejímž cílem bylo propagovat kvalitní a inovativní projekty veřejného, soukromého a neziskového sektoru, které byly realizovány ve IV. ose LEADER PRV. Dále byly předmětem soutěže aktivity související s propagací MAS a kvalitním informováním široké veřejnosti v rámci implementace Strategického plánu LEADER. Stanoveno bylo deset soutěžních kategorií. Celkem se přihlásilo do soutěže projektů a aktivit MAS Olomouckého kraje 87 zájemců. Výběr nejzajímavějších projektů MAS provedla hodnotitelská komise složená z Kateřiny Mračkové (MZe), Kateřiny Benešové (SZIF), Ondřeje Večeře (KÚOK), Karla Hoška, Miroslava Mačáka a Ludmily Švitelové (všichni za KS MAS OK).

Na základě výsledků soutěže o nejzajímavější projekty byla vytvořena publikace „Zajímavé projekty PRV Olomouckého kraje“, jejíž vznik finančně podpořila Celostátní síť pro venkov. Publikace byla především distribuována v rámci Národní konference Venkov 2013.

Národní konference VENKOV

KS se výrazně podílelo na organizačním zajištění Národní konference VENKOV 2013, jejímž cílem bylo zajistit společné setkání aktérů rozvoje venkova ze všech sektorů od národní až po místní úroveň, a umožnit tak společnou diskusi mezi zemědělci, podnikateli, zástupci obcí, MAS a krajů nad společnými tématy. Celkově se konference zúčastnilo 424 účastníků.

Konference se uskutečnila od 1. do 3. října 2013 v Hranicích a Teplicích nad Bečvou pod záštitou hejtmana Olomouckého kraje a obsahovala pět tematických bloků tvořených workshopy a exkurzemi. Na základě komunikace s relevantními aktéry na národní a krajské úrovni byly vytvořeny tyto tematické bloky: Zemědělství a venkov; Jak dál v samosprávě; Zažijte venkov; Služby jako cesta k zaměstnanosti; Zavádění CLLD do praxe.

Hlavní diskuse aktérů rozvoje venkova proběhla ve dvou plenárních jednáních za účasti zástupců profesních organizací (večer 1. října), zástupců ministerstev ČR a zahraničních partnerů (dopoledne 2. října).

Vzdělávací a informační setkání členů krajského sdružení

V roce 2013 proběhlo šest setkání členů KS, z nichž dvě měla podobu dvoudenních seminářů.

16. - 17. května 2013 v Teplicích nad Bečvou se sešli aktéři rozvoje venkova Olomouckého kraje s ostatními partnery z krajské a národní úrovně k hodnocení stávajícího a připravovaného programového období EU z pohledu rozvoje venkova. Se svým příspěvkem vystoupil Jiří Vačkář (poradce ministra pro místní rozvoj, příprava Dohody o partnerství), Lucie Krumpholcová (MZe, „standardizace MAS“).

13. – 14. listopadu 2013 v Pozlovicích ve Zlínském kraji se uskutečnilo setkání MAS z Olomouckého kraje s náměstkem hejtmána Ing. Michalem Symerským a zástupci Krajského úřadu Olomouckého kraje nad tématem příprav na nové plánovací období EU. Prezentaci zakončila diskuse nad návrhem podmínění finanční podpory tvorby podkladů ISRÚ MAS z rozpočtu kraje dohodou s ministerstvy zemědělství a pro místní rozvoj na věcném vymezení podpory MAS z programů technických pomoci.



Na setkání manažeři 15 MAS z Olomouckého kraje představili stav, výsledky a použité metody tvorby ISRÚ MAS, které vznikají za finanční podpory členské základny a Olomouckého kraje.

Poté následovalo jednání MAS ze čtyř moravských krajů se zástupci Ministerstva zemědělství nad aktuálním návrhem „standardizace“ MAS, které provázela dlouhá diskuse.

Projekt Místní partnerství zaměstnanosti

KS ve spolupráci s šesti MAS, jež se nejvíce potýkají s problémem nezaměstnanosti, realizuje projekt Místní partnerství zaměstnanosti za finanční podpory Operačního programu „Lidské zdroje a zaměstnanost“. V rámci projektu proběhlo více než 50 setkání místních a regionálních aktérů. Některé MAS přijaly nové členy z řad významných aktérů politiky zaměstnanosti.

Navíc na konci roku Olomoucký kraj hostil zástupce Hornorakouského Paktu zaměstnanosti, kteří představili jejich organizaci a především inovativní a zajímavé projekty a aktivity v oblasti podpory místní zaměstnanosti.



Krajské sdružení Zlínského kraje

Krajské sdružení NS MAS ČR Zlínského kraje (KS) vzniklo dne 23. 8. 2011 ve Zlíně, kdy proběhla ustavující Valná hromada.

KS má celkem 15 členů z 18 MAS, které sídlí ve Zlínském kraji.

Krajské sdružení MAS Zlínského kraje má tříčlenný výbor, který pracuje ve složení:

předseda: Aleš Lahoda, člen Výboru NS MAS ČR

místopředseda: RNDr. Roman Kašpar, náhradník člena Výboru NS MAS ČR

člen výboru: Jana Bujáková

Revizní komise: Marta Polášková, Milan Bauka, Petr Galatík

Činnost krajského sdružení

5. 2. 2013 VH KS MAS Zlínského kraje v Kunovicích

30. 4. 2013 Hejtmanský den MAS Hřibčecí Hory, MAS Severní Chřiby a Pomoraví

18. 6. 2013 Hejtmanský den MAS Mikroregionu Buchlov, MAS Staroměstsko, MAS Dolní Poolšaví v Kunovicích

20. – 21. 6. 2013 LeaderFEST ve Velkém Meziříčí, kde KS zastupovalo MAS Horňácko a Ostrožsko a MAS Valašsko – Horní Vsacko



25. 7. 2013 proběhl seminář ke strategickému plánování pro zástupce MAS a obcí Zlínského kraje

20. 8. 2013 proběhlo setkání MAS ZK k projektu SMO ČR ve Zlíně

29. 8. - 3. 9. 2013 prezentace MAS Hornolidečska, MAS Valašska – Horního Vsacka, MAS Buchlov, MAS Vizovicka a MAS Horňácka a Ostrožska na Zemi živitelce v Českých Budějovicích

4. 9. 2013 seminář k zadávání veřejných zakázek ve vazbě na novelu zákona účinnou od 1. 4. 2014

17. 9. 2014 Hejtmanský den MAS Východní Slovácko, MAS Bojkovska, MAS Horňácko a Ostrožsko ve Strání

11. 10. 2013 setkání MAS ZK k podpoře MAS ZK na tvorbu ISÚ ze Zlínského kraje

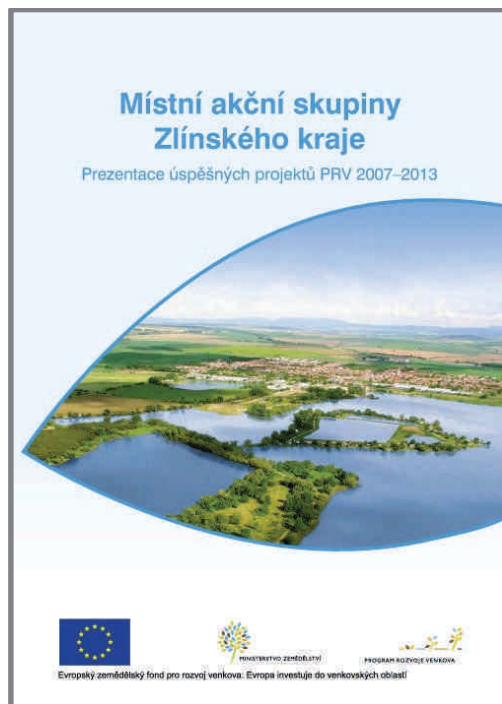
13. -14. 11. 2013 setkání MAS ZK a MAS OL a seminář „Hodnocení spolupráce aktérů rozvoje venkova při implementaci PRV ČR“ v Pozlovicích

Výsledky spolupráce v roce 2013

Účelová neinvestiční dotace pro všechny MAS ZK na zpracování podkladů Integrované strategie rozvoje území ve výši 100 tis. Kč na rok 2013 a poskytovatelem je Zlínský kraj.

Předjednaná dotace ze Zlínského kraje pro všechny MAS ZK na rok 2014 ve výši 8,1 mil. Kč především na podporu činnosti MAS ZK a přípravu na nové programové období 2014+.

V roce 2013 byl vydán Katalog MAS ZK s prezentací úspěšných projektů MAS za období 2007-2013. Vytisštěno bylo 1 000 ks.



Krajské sdružení Moravskoslezského kraje

předseda: Ing. Jiří Krist, člen Výboru NS MAS ČR

Na území Moravskoslezského kraje spolupracují MAS na platformě Krajského sdružení NS MAS ČR (KS).

V kraji působí zde 12 místních akčních skupin:

Místní akční skupina Bohumínsko

Místní akční skupina Hlučínsko

Místní akční skupina Hrubý Jeseník

Místní akční skupina Jablunkovsko

Místní akční skupina Lašsko

Místní akční skupina Nízký Jeseník

Místní akční skupina Opavsko

Místní akční skupina Pobeskydí – zájmové sdružení právnických osob

Místní akční skupina Regionu Poodří

Místní akční skupina Rozvoj Krnovska o.p.s.

MAS RÝMAŘOVSKO, o.p.s.

Místní akční skupina Slezská brána

Moravskoslezské MAS spolupracují navzájem i s dalšími subjekty působícími na území kraje. V roce 2013 byla činnost krajského sdružení zaměřena především na prohlubování spolupráce a zlepšení informovanosti MAS o dění v kraji i na národní úrovni, především v kontextu vyjednávání nových podmínek NS MAS ČR a při koordinaci přípravy na nové programové období 2014–2020.

Krajská jednání probíhala pravidelně jednou měsíčně, střídavě na území jednotlivých MAS, nejčastěji však v sídle Krajského úřadu Moravskoslezského kraje.

KS pokračovalo v roce 2013 ve velmi úzké a kvalitní spolupráci s představiteli Moravskoslezského kraje. Zdejší místní akční skupiny byly krajem podpořeny při přípravě strategických rozvojových dokumentů pro období 2014–2020. Úspěšná práce a působení moravskoslezských MAS je tak umocněno podporou a rozvíjející se spoluprací s Krajským úřadem Moravskoslezského kraje.

Díky této podpoře a velmi iniciativní práci všech MAS byla v roce 2013 uskutečněna řada kulturních a společenských aktivit, které mají za cíl propagovat a popularizovat metodu LEADER.



Na Dožínkových slavnostech se utkaly MAS v soutěži o nejlepší koláče a nejlepší stánkovou prezentaci kruhů venkovských žen. V roce 2013 hostila dožínky a soutěžní koláčové klání obec Bolatice z MAS Hlučínsko.



Vydání společné propagační publikace, která vznikla s finanční podporou krajského úřadu Moravskoslezského kraje jako společná aktivita 12 místních akčních skupin. Je

určena k propagaci a popularizaci metody LEADER na území kraje Strategické plánování s příspěvím dotace Moravskoslezského kraje, společné konzultace a zapojení se do projektu Chytřejší kraj.

Setkání území Opavsko – Krnovsko, kde na dvou setkáních (Krnov, Dívčí hrad) diskutovali zástupci obcí, podnikatelů i neziskovek z obou MAS o tom, jak postupují v plnění SPL, co se jim daří v ostatních činnostech a domlouvali témata spolupráce na další období.

Česko-polská spolupráce, česko-slovenská spolupráce – pokračovaly kontakty s partnerskými MAS za hranicemi: akce 1000 let spolupráce Měšek a Doubravka, navázání spolupráce mezi MAS Bohumínsko a LGD Moravské wrota, propagace regionálních produktů (Opavsko, Jablunkovsko), akce v cestovním ruchu.

Regionální značení na území Moravskoslezského kraje

Na území Moravskoslezského kraje působí již pět regionálních značek pod vlajkou Asociace regionálních značek ČR:

- JESENÍKY originální produkt®
- MORAVSKÉ KRAVAŘSKO regionální produkt®
- BESKYDY originální produkt®
- GÓROLSKO SWOBODA regionální produkt®
- OPAVSKÉ SLEZSKO regionální produkt®

Tyto značky společně propagují výrobky a produkty pocházející z jednotlivých regionů Moravskoslezského kraje a nesou část tohoto charakteru – je do nich vložena práce místních řemeslníků a zemědělců i část jejich duše.

Závěrem nelze nezmínit vlastní kmenovou činnost jednotlivých MAS při administraci projektů, především SPL. Toto je stále hlavní náplní činnosti každé MAS a především takto MAS nejen v Moravskoslezském kraji přispívají k rozvoji svých regionů.



8

Členská základna

| poř. č. | poř. č. MAS | Název MAS | kraj |
|---------|-------------|--|-----------------|
| 1 | 1 | Místní akční skupina LAG STRAKONICKO, o.s. | JIHOČESKÝ |
| 2 | 2 | Místní akční skupina Sdružení Růže | JIHOČESKÝ |
| 3 | 3 | Místní akční skupina Krkonoše, o.s. | KRÁLOVÉHRADECKÝ |
| 4 | 4 | Místní akční skupina Mikroregionu Frýdlantsko | LIBERECKÝ |
| 5 | 5 | Místní akční skupina Blanský les - Netolicko o.p.s. | JIHOČESKÝ |
| 6 | 6 | RÝMAŘOVSKO, o.p.s. | MORAVSKOSLEZSKÝ |
| 7 | 7 | Místní akční skupina Svazku obcí Blatenska, o.p.s. | JIHOČESKÝ |
| 8 | 8 | MAS Podlipansko, o.p.s. | STŘEDOČESKÝ |
| 9 | 9 | Místní akční skupina Hornolidečska o.s. | ZLÍNSKÝ |
| 10 | 10 | Místní akční skupina Třeboňsko o.p.s. | JIHOČESKÝ |
| 11 | 11 | Místní akční skupina Podještědí o.s. | LIBERECKÝ |
| 12 | 13 | Místní akční skupina Pobeskydí - zájmové sdružení právnických osob | MORAVSKOSLEZSKÝ |
| 13 | 14 | "Občanské sdružení MAS KRAJINA SRDCE" | JIHOČESKÝ |
| 14 | 16 | Přemyslovské střední Čechy o.p.s | STŘEDOČESKÝ |
| 15 | 17 | MAS Vladař o.p.s. | KARLOVARSKÝ |
| 16 | 18 | Místní akční skupina Jemnicko, o.p.s. | VYSOČINA |
| 17 | 19 | Posázaví o.p.s. | STŘEDOČESKÝ |
| 18 | 20 | Místní akční skupina Společná cesta, občanské sdružení | JIHOMORAVSKÝ |
| 19 | 21 | Rozvoj Krnovska o.p.s. | MORAVSKOSLEZSKÝ |
| 20 | 22 | Náš region | KARLOVARSKÝ |
| 21 | 23 | MAS Sdružení Západní Krušnohoří | ÚSTECKÝ |
| 22 | 24 | Region HANÁ, o.s. | OLOMOUCKÝ |
| 23 | 25 | Občané pro rozvoj venkova | OLOMOUCKÝ |
| 24 | 26 | MAS MORAVSKÁ BRÁNA, o.s. | OLOMOUCKÝ |
| 25 | 27 | Společnost pro rozvoj Humpolecka, o.s. | VYSOČINA |
| 26 | 28 | Místní akční skupina Horňácko a Ostrožsko | ZLÍNSKÝ |
| 27 | 29 | Znojenské vinařství, o. s. | JIHOMORAVSKÝ |
| 28 | 30 | Občanské sdružení "CHANCE IN NATURE-LOCAL ACTION GROUP" | JIHOČESKÝ |
| 29 | 31 | MAS Moravský kras o.s. | JIHOMORAVSKÝ |
| 30 | 32 | Kyjovské Slovácko v pohybu | JIHOMORAVSKÝ |
| 31 | 33 | MAS - Partnerství Moštěnka, o.s. | OLOMOUCKÝ |
| 32 | 34 | MAS Strážnicko, o.s. | JIHOMORAVSKÝ |
| 33 | 35 | Místní akční skupina Boskovicko PLUS, o.s. | JIHOMORAVSKÝ |
| 34 | 36 | MAS Zlatá cesta, o.p.s. | PLZEŇSKÝ |
| 35 | 37 | Vyhličky, občanské sdružení | STŘEDOČESKÝ |
| 36 | 38 | Místní akční skupina Nízký Jeseník, občanské sdružení | MORAVSKOSLEZSKÝ |
| 37 | 40 | Moravská cesta (Litovelsko-Pomoraví), o.s. | OLOMOUCKÝ |
| 38 | 41 | MAS "Přidte pobejt!" o.s. | LIBERECKÝ |
| 39 | 42 | O.S. MAS Za humnama | JIHOMORAVSKÝ |
| 40 | 43 | Místní akční skupina Regionu Poodří, o.s. | MORAVSKOSLEZSKÝ |
| 41 | 44 | Místní akční skupina POHODA venkova | KRÁLOVÉHRADECKÝ |
| 42 | 45 | Živé pomezí Krumlovsko-Jevišovicko | JIHOMORAVSKÝ |
| 43 | 46 | Místní akční skupina Svitava | PARDUBICKÝ |
| 44 | 47 | Občanské sdružení "Místní akční skupina České středohoří" | ÚSTECKÝ |
| 45 | 48 | SERVISO, o.p.s. | ÚSTECKÝ |
| 46 | 49 | MAS Horní Pomoraví o.p.s. | OLOMOUCKÝ |
| 47 | 50 | MAS Šluknovsko | ÚSTECKÝ |
| 48 | 52 | MAS Říčansko o.p.s. | STŘEDOČESKÝ |
| 49 | 53 | Český Západ - Místní partnerství, o.s. | PLZEŇSKÝ |
| 50 | 54 | Místní akční skupina Pomalší o.p.s. | JIHOČESKÝ |
| 51 | 55 | MAS Partnerství venkova | JIHOMORAVSKÝ |

| | | | |
|-----|-----|---|-----------------|
| 52 | 56 | Místní akční skupina Hrubý Jeseník | MORAVSKOSLEZSKÝ |
| 53 | 57 | MAS Labské skály | ÚSTECKÝ |
| 54 | 58 | MAS Region Kunětické hory, o.s. | PARDUBICKÝ |
| 55 | 59 | MAS Železnohorský region, o.s. | PARDUBICKÝ |
| 56 | 60 | Rakovnicko o.p.s. | STŘEDOČESKÝ |
| 57 | 61 | Místní akční skupina Opavsko | MORAVSKOSLEZSKÝ |
| 58 | 62 | Místní akční skupina Střední Povltaví | JIHOČESKÝ |
| 59 | 63 | MAS Sokolovsko o.p.s. | KARLOVARSKÝ |
| 60 | 64 | Obecně prospěšná společnost pro Český ráj | KRÁLOVÉHRADECKÝ |
| 61 | 67 | MAS Naděje o.p.s. | ÚSTECKÝ |
| 62 | 68 | Místní akční skupina Mezi Úpou a Metují | KRÁLOVÉHRADECKÝ |
| 63 | 69 | Rozvojové partnerství Regionu Hranicko | OLOMOUCKÝ |
| 64 | 70 | Region Pošembeří o.p.s. | STŘEDOČESKÝ |
| 65 | 71 | Lípa pro venkov o.s. | STŘEDOČESKÝ |
| 66 | 72 | MAS Litomyšlsko o.p.s. | PARDUBICKÝ |
| 67 | 73 | Místní akční skupina Království - Jestřebí hory, o.p.s. | KRÁLOVÉHRADECKÝ |
| 68 | 74 | "MAS Turnovsko" | LIBERECKÝ |
| 69 | 75 | PODBRDSKO, občanské sdružení | STŘEDOČESKÝ |
| 70 | 76 | Občanské sdružení Aktivios | PLZEŇSKÝ |
| 71 | 77 | LAG Podralsko o.s. | LIBERECKÝ |
| 72 | 78 | MAS Brána do Českého ráje, o.s. | KRÁLOVÉHRADECKÝ |
| 73 | 79 | Občanské sdružení Rozkvět zahrady jižních Čech - místní akční skupina | JIHOČESKÝ |
| 74 | 80 | NAD ORLICÍ, o.p.s. | KRÁLOVÉHRADECKÝ |
| 75 | 81 | Místní akční skupina SVATOJIŘSKÝ LES, o.s. | STŘEDOČESKÝ |
| 76 | 82 | Místní akční skupina Šumperský venkov | OLOMOUCKÝ |
| 77 | 83 | Místní akční skupina Podhostýnska, o.s. | ZLÍNSKÝ |
| 78 | 84 | MAS Holicko, o.p.s. | PARDUBICKÝ |
| 79 | 85 | MAS Moravskotřebovsko a Jevíčko o.p.s. | PARDUBICKÝ |
| 80 | 87 | Luhačovské Zálesí, o.p.s. | ZLÍNSKÝ |
| 81 | 88 | MAS Sdružení pro rozvoj Poličska o.s. | PARDUBICKÝ |
| 82 | 89 | Místní akční skupina Hříběcí hory, o.s. | ZLÍNSKÝ |
| 83 | 90 | Hradecký venkov o.p.s. | KRÁLOVÉHRADECKÝ |
| 84 | 91 | Otevřené zahrady Jičínka | KRÁLOVÉHRADECKÝ |
| 85 | 92 | Podchlumí o.s. | KRÁLOVÉHRADECKÝ |
| 86 | 94 | Místní akční skupina Dolní Morava | JIHOMORAVSKÝ |
| 87 | 95 | Místní akční skupina Bojkovska | ZLÍNSKÝ |
| 88 | 96 | Místní akční skupina Hlučínsko | MORAVSKOSLEZSKÝ |
| 89 | 97 | MAS Sedlčansko, o.p.s. | STŘEDOČESKÝ |
| 90 | 98 | Místní akční skupina Dolní Poolšaví, o.s. | ZLÍNSKÝ |
| 91 | 100 | Ekoregion Úhlava, o.s. | PLZEŇSKÝ |
| 92 | 101 | MAS Karlštejsko, o.s. | STŘEDOČESKÝ |
| 93 | 103 | OSLAVKA o.p.s. | VYSOČINA |
| 94 | 104 | Havlíčkův kraj o.p.s. | VYSOČINA |
| 95 | 105 | MAS Uničovsko, o.p.s. | OLOMOUCKÝ |
| 96 | 108 | Společná CIDLINA, o.s. | KRÁLOVÉHRADECKÝ |
| 97 | 109 | Sdružení SPLAV, o.s. | KRÁLOVÉHRADECKÝ |
| 98 | 111 | Místní akční skupina svatého Jana z Nepomuku | PLZEŇSKÝ |
| 99 | 112 | MAS Rokytná, o.p.s. | VYSOČINA |
| 100 | 113 | Podhorácko, o.p.s. | VYSOČINA |
| 101 | 114 | Místní akční skupina Třeštsko, o.p.s. | VYSOČINA |
| 102 | 115 | Prostějov venkov o.p.s. | OLOMOUCKÝ |
| 103 | 116 | Via rustica o.s. | VYSOČINA |
| 104 | 117 | Místní akční skupina Broumovsko+ | KRÁLOVÉHRADECKÝ |
| 105 | 118 | Místní akční skupina Mikroregionu Buchlov | ZLÍNSKÝ |

| | | | |
|-----|-----|---|-----------------|
| 106 | 119 | Na cestě k prosperitě, o.s. | OLOMOUCKÝ |
| 107 | 120 | Zálabí, místní akční skupina | STŘEDOČESKÝ |
| 108 | 121 | Místní akční skupina POŠUMAVÍ, zájmové sdružení právnických osob | PLZEŇSKÝ |
| 109 | 122 | VODŇANSKÁ RYBA | JIHOČESKÝ |
| 110 | 123 | Královská stezka o.p.s. | VYSOČINA |
| 111 | 124 | Brdy - Vltava o.p.s. | STŘEDOČESKÝ |
| 112 | 125 | MAS CÍNOVECKO o.p.s. | ÚSTECKÝ |
| 113 | 126 | MAS BRÁNA PÍSECKA | JIHOČESKÝ |
| 114 | 127 | Občanské sdružení "Místní akční skupiny Krušné hory západ" | KARLOVARSKÝ |
| 115 | 128 | MAS Světovina o.p.s. | PLZEŇSKÝ |
| 116 | 129 | Podhůří Železných hor o.p.s. | VYSOČINA |
| 117 | 130 | MAS Východní Slovácko | ZLÍNSKÝ |
| 118 | 131 | Místní akční skupina Kelečsko - Lešensko - Starojicko, o.s. | ZLÍNSKÝ |
| 119 | 132 | Místní akční skupina Ploština | ZLÍNSKÝ |
| 120 | 133 | Místní akční skupina Vizovicko a Slušovicko, o.s. | ZLÍNSKÝ |
| 121 | 134 | Bystřička, o.p.s. | OLOMOUCKÝ |
| 122 | 135 | Místní akční skupina ORLICKO | PARDUBICKÝ |
| 123 | 136 | MAS 21, o.p.s. | KARLOVARSKÝ |
| 124 | 137 | Místní akční skupina Rožnovsko | ZLÍNSKÝ |
| 125 | 138 | MAS Českomoravské Pomezí o.p.s. | VYSOČINA |
| 126 | 139 | MAS Radbuza, o.s. | PLZEŇSKÝ |
| 127 | 140 | Rozvoj Tanvaldska | LIBERECKÝ |
| 128 | 141 | Místní akční skupina Mikroregionu Telčsko, o. s. | VYSOČINA |
| 129 | 142 | Místní akční skupina Podřipsko | ÚSTECKÝ |
| 130 | 143 | MAS Zubří země, o.p.s. | VYSOČINA |
| 131 | 144 | Místní akční skupina Valašsko - Horní Vsacko, o.s. | ZLÍNSKÝ |
| 132 | 145 | Místní akční skupina Hlubocko - Lišovsko o.p.s. | JIHOČESKÝ |
| 133 | 146 | MAS Lužnicko o.p.s. | JIHOČESKÝ |
| 134 | 147 | MAS Jablunkovsko, z. s. p. o. | MORAVSKOSLEZSKÝ |
| 135 | 148 | Místní akční skupina Brána Brněnska, o.s. | JIHOMORAVSKÝ |
| 136 | 149 | Místní akční skupina Brána Vysočiny o.s. | JIHOMORAVSKÝ |
| 137 | 150 | MAS Jižní Haná o.p.s. | ZLÍNSKÝ |
| 138 | 151 | MAS Dolnobřežansko o.p.s. | STŘEDOČESKÝ |
| 139 | 156 | Místní akční skupina Hlinecko o. s. | PARDUBICKÝ |
| 140 | 157 | MAS Vincenze Priessnitz pro Jesenicko, o.p.s. | OLOMOUCKÝ |
| 141 | 158 | MAS Mikulovsko o.p.s. | JIHOMORAVSKÝ |
| 142 | 159 | Střední Haná, o.p.s. | OLOMOUCKÝ |
| 143 | 160 | MAS Bohdanečsko, o.s. | PARDUBICKÝ |
| 144 | 161 | Místní akční skupina Česká Kanada o.p.s. | JIHOČESKÝ |
| 145 | 162 | MAS MOST Vysočiny, o.p.s. | VYSOČINA |
| 146 | 163 | MAS Chrudimsko, o.s. | PARDUBICKÝ |
| 147 | 164 | Místní akční skupina Podbrněnsko, občanské sdružení | JIHOMORAVSKÝ |
| 148 | 165 | Místní akční skupina Bohumínsko - zájmové sdružení právnických osob | MORAVSKOSLEZSKÝ |
| 149 | 166 | MAS Skutečsko, Košumbersko a Chrastcko, o.s. | PARDUBICKÝ |
| 150 | 167 | MAS Hustopečsko, o. s. | JIHOMORAVSKÝ |
| 151 | 168 | Místní akční skupina Mezilesí | STŘEDOČESKÝ |
| 152 | 169 | MAS Královédvorský, o. s. | KRÁLOVÉHRADECKÝ |



V březnu 2014 vydala v nákladu 500 ks
Národní síť Místních akčních skupin České republiky, o.s.

Sestavila tajemnice NS MAS ČR Mgr. Olga Špíková s využitím podkladů od členů Výboru,
předsedů Krajských sdružení a vedoucích Pracovních skupin.

www.nsmascr.cz

info@nsmascr.cz

Vytiskl Reprotisk, s.r.o., Šumperk

Partnerské smlouvy a dohody o spolupráci

Agentura ochrany přírody a krajiny ČR

Agrární komora České republiky

Asociace krajů ČR

Asociace regionálních značek

Ministerstvo pro místní rozvoj

Ministerstvo zemědělství

Národní síť rozvoja vidieka SR

Národní Sieť Slovenských Miestnych Akčných Skupín

Národní síť zdravých měst ČR

Sdružení podnikatelů a živnostníků České republiky

Spolek pro obnovu venkova ČR

Svaz českých a moravských spotřebních družstev

V roce 2013 byly nachystány partnerské smlouvy a dohody o spolupráci

Hospodářská komora České republiky

Sdružení místních samospráv České republiky

2013



NS MAS ČR, o.s.
Hlavní 137
788 33 Hanušovice

t: +420 583 215 610
e: info@nsmascr.cz
w: www.nsmascr.cz

